



## **Verksamhetsberättelse med årsredovisning 2017**

Studiefrämjandet, Riksförbundet





# Innehåll

Ett nyfikat studieförbund	4
Om Studieförbundet – våra medlemsorganisationer	5
Framtiden kräver folkbildning	6
Året i korthet	7
Fyra syften med statens stöd – Studieförbundets insatser	8
Strategiska mål – och resultat	10
Riksförbundets insatser	13
Verksamhetsutveckling i siffror	14
Verksamhet i Studieförbundets avdelningar 2017	18
Undersökning bland Studieförbundets cirkeldeltagare	20
Verksamhet i samarbete med medlemsorganisationer 2017	21
Organisation	22
Röster från deltagarna	24
<b>ÅRSREDOVISNING 2017</b>	<b>25</b>
Förvaltningsberättelse	26
Resultaträkning 2017	30
Balansräkning 2017	31
Kassaflödesanalys	32
Noter	33
Revisionsberättelse	39



*“Vi gör konkreta insatser för att de nyanlända ska hitta en plats i vårt land.”*



## Ett nyfiket studieförbund

**Studieförbunden gör viktiga insatser** i samhället och lever i allt väsentligt upp till de fyra syften som riksdagen har angett som grund för stödet till folkbildningen. Det visar en utvärdering av folkbildningen från Statskontoret. Folkbildningsrådets samlade bedömning ”Folkbildningens betydelse för samhället 2017” går i samma riktning.

I denna årsredovisning redovisas Studieförbundets verksamhet 2017. I våra studiecirkel och grupper i annan folkbildningsverksamhet deltog drygt 141 000 enskilda personer, nästan 10 000 fler än 2016. Vi genomförde över 49 400 kulturprogram i hela landet. Bakom dessa stora siffror finns aktiva människor – deltagare, cirkelledare och föreningsaktiva – som på sin fritid bidrar till vårt samhälles utveckling.

Studieförbunden och hela civilsamhället har de senaste åren visat sin styrka, inte minst i engagemanget för att välkomna och bidra till att integrera tusentals flyktingar. Den politiska debatten när det gäller migration är hård och högröstad. Medan den pågår utför vi konkreta insatser för att de nyanlända ska hitta en plats i vårt land.

**Studieförbundet har förbundsstämma** vart annat år och 2017 var ett stämмоår. På stämman antogs nya stadgar, efter ett gediget grundarbete som involverat våra avdelningar, distrikt och medlemsorganisationer.

Det senaste decenniet har inneburit stora organisatoriska förändringar i Studieförbundet. År 2008 fanns 48 avdelningar, 2017 var det 22. Vi går nu snabbt mot en tvåledsorganisation, med ett riksförbund och ett antal större lokalavdelningar. Liknande utveckling har skett även i andra studieförbund. Vid stora förändringar gäller det att dra nytta av förändringarnas möjligheter och motverka dess risker. Samordningsfördelarna är uppenbara

och större avdelningar skapar förutsättningar för ekonomisk stabilitet och utvecklingsmöjligheter. Samtidigt blir vi färre förtroendevalda och måste bibehålla den starka lokala förankringen, inte minst med våra medlemsorganisationers lokala föreningar. Just vår närhet till deltagare och föreningar tror jag är en bidragande orsak till att vi i Studieförbundet genom åren har varit så framgångsrika. I den organisationsförändring som nu sker, ska vi se möjligheterna – och undvika riskerna.

**Tillståndet kan i det stora hela** beskrivas som gott – både för Studieförbundet och för folkbildningen som helhet. Men det betyder inte att det saknas utmaningar. Både Statskontoret och Folkbildningsrådet lyfter fram betydelsen av att studieförbunden når ut till personer som har kort formell utbildning och som inte redan är föreningsaktiva. Man pekar på cirkelledarnas viktiga roll, och studieförbundens ansvar för att erbjuda bra ledarutbildning.

Våra Strategiska mål visar att vi är rätt ute när det gäller att identifiera vilken väg Studieförbundet ska gå, och vilka som är våra viktigaste utmaningar.

**Slutligen vill jag lyfta fram** vår egen undersökning bland cirkeldeltagare. Där skriver en av deltagarna så här: ”Studieförbundet är ett nyfiket och roligt studieförbund som är med i tiden. Fortsätt med det!” Sådana ord värmer.

Ett stort tack till cirkelledare, förtroendevalda, anställda och medlemsorganisationer för alla insatser under 2017. Ert engagemang behövs även framöver!



**Tommy Winberg**  
Förbundsordförande



# Om Studieförbundet

- Studieförbundet är ett av Sveriges största studieförbund.
- Våra profilområden är natur, djur, miljö och kultur.
- Vi är partipolitiskt, fackligt och religiöst obundna.
- Studieförbundet arbetar utifrån folkbildningens idéer och pedagogik. Vi utgår ifrån de önskemål, förutsättningar och erfarenheter som varje deltagare har.
- Vi gör det möjligt för människor att söka ny kunskap, skapa och utvecklas tillsammans med andra.
- Det största verksamhetsområdet, som framför allt samlar många unga deltagare, är kultur – främst musik.
- Vi är en demokratisk organisation som styrs av cirka 350 förtroendevalda på lokal, regional och central nivå.
- Studieförbundet har 19 medlemsorganisationer, och samarbetar även med andra organisationer, föreningar och nätverk, framför allt lokalt.
- Studieförbundet har cirka 550 anställda och 17 000 cirkelledare.
- Vi har avdelningar med kontor på ett hundratal platser i landet och erbjuder folkbildning i alla kommuner.
- Studieförbundet ger ut tidskriften Cirkeln, som kommer ut med fyra nummer per år och når alla cirkelledare, förtroendevalda och anställda.
- Studieförbundet är huvudman för Valla folkhögskola tillsammans med Riksförbundet Sverige 4H.

## Medlemsorganisationerna



SVENSKA  
TURISTFÖRENINGEN



Naturskyddsföreningen



Svenska Jägarförbundet



Sveriges Hundungdom  
för hundintresserad ungdom



SVENSKA KENNELKLUBBEN  
HUNDÄGARNAS RIKSORGANISATION



HEM & SKOLA



Koloniträdgårdsförbundet



*"Folkbildning är, och har alltid varit, en metod för att hjälpa människor att uppfylla sina drömmar."*



# Framtiden kräver folkbildning

**18 månader. 18 månader och inte ens** kvalificerad majoritet i riksdagen. Så enkelt är det att avskaffa demokratin i Sverige. I min naivitet trodde jag nog egentligen att det skulle vara lite svårare, kanske var det också därför jag blev så chockad när jag fick lära mig detta för någon månad sedan. Nåväl för att den som vill avskaffa demokratin behöver vinna först ett val och sedan ett extraval, men ändå. 18 månader...

Vi står inför ett antal gigantiska utmaningar, vi som i mänskligheten, samhället och var och en av oss som individer. Tonläget i debatten skruvas upp allt mer både inför valrörelsen och generellt. Människor som flyr för sina liv undan krig, förtryck och svält utmålas allt oftare och av allt fler som hot mot vårt välfärdssamhälle. Ibland kan det nästan låta som att vårt välstånd och våra möjligheter till en semesterresa eller två är överordnat våra medmänniskors rätt till frid och frihet. Även om situationen i Sverige är långt ifrån den i exempelvis USA ifrågasätts även våra medier. Och dem av oss som arbetar med att hjälpa nyblivna svenskar in i samhället möter allt för ofta oacceptabla hot.

Det finns mycket som talar för att ett av de bästa vaccinen mot extremism och populism ett samhälle kan ha, är ett starkt civilsamhälle. Och för ett starkt civilsamhälle krävs bildning och utbildning. Studieförbundet roll för att försvara och utveckla demokratin är alltså både fundamental och viktigare än på mycket länge!

**Förutom det hot** som det allt otäckare tonläget i debatten utgör är vår planet på riktigt i fara. Livet på jorden har sedan dess uppkomst utsatts för fem stora massutrotningar, där det som inträffade för 65 miljoner år sedan och utradade bland annat dinosaurierna är den kanske mest kända. Många forskare menar att vi nu är på väg in i en sjätte massutrotning. Denna gång är det dock inte ett meteoritnedslag eller gigantiska vulkanutbrott som är orsaken, utan vi själ-

va – människan. Förutom att hela vårt globala ekologiska system är på väg att slås ut av klimatförändringarna så lever miljarderna människor i svält och fattigdom, ojämlikhet och i krigets faser. Den enda lösningen på denna gigantiska utmaning är densamma som orsaken, vi människor. Därför har 193 av världens länder enats om 17 globala mål för hållbar utveckling, i Sverige kallat Agenda 2030. Ett av problemen längs vägen framåt är kunskaps- och informationsbrist. Vissa undersökningar tyder på att så lite som 3 procent av Sveriges befolkning känner till Agenda 2030.

**Jag har varit förbundschef** för Studieförbundet sedan oktober 2017. Sedan dess har jag försökt ägna mycket tid åt att lära känna organisationen, ett jobb jag naturligtvis aldrig kommer bli klar med. Det jag dock fått väldigt tydligt för mig är vilken fantastisk bredd av verksamhet, människor, samverkanspartner och kompetens som Studieförbundet samlar. Detta ger mig förutom energi också stor tillförsikt. Jag ser framför mig att vi, som det största religiöst och partipolitiskt obundna studieförbundet, har kanske de allra bästa förutsättningarna att kunna bidra till att lösa de stora utmaningarna vi står inför.

Folkbildning är, och har alltid varit, en metod för att hjälpa människor att uppfylla sina drömmar. Det ska vi fortsätta att göra. Vi ska möta människor där de är, digitalt eller fysiskt, och ge dem verktyg för att kunna åstadkomma den förändring de vill se i sina liv och i samhället. Och genom att göra det är jag övertygad om att vi också kommer bidra till att såväl säkra vårt demokratiska samhälle som till en hållbar utveckling, ekonomiskt, socialt och ekologiskt!



**Gustav Öhrn**  
Förbundschef



# Året i korthet

## Nöjda deltagare

Studieförbundets studiecirkeldeltagare är nöjda, visar den årliga nationella undersökningen med drygt 1 000 svarande. Deltagarna anser att cirkeln har givit ny kunskap, gemenskap och trivsel.

## Omfattande verksamhet

Under 2017 genomfördes i Studieförbundet 36 800 studiecirklar, 7 900 arrangemang inom annan folkbildningsverksamhet och 49 400 kulturprogram. Studieförbundet är landets näst största studieförbund, mätt i antal genomförda studietimmar i studiecirklar.

## Fler unika deltagare

Antalet unika deltagare (enskilda personer) i cirkelverksamheten ökade med 1 procent till 91 100. Antalet unika deltagare i annan folkbildningsverksamhet ökade med 17 procent till 50 100.

## Förbundsstämma

Studieförbundets förbundsstämma hölls i Värmdö 4-5 juni. Nya stadgar antogs och Tommy Winberg omvaldes till förbundsordförande. Helene Tivemark som gjort filmen *Jag är jägare* och Fältbiologernas ungdomsläger *Ut-sikt framtiden* tilldelades Ugglestipendiet.

## Verksamhet med asylsökande

Verksamheten med asylsökande samlade under året 5 300 deltagare, främst i verksamheterna *Svenska från dag 1* och *Vardagsvenska*. Studieförbundets verksamhet med asylsökande har särskilt stöd av staten.

## Ny modell för kvalitetsarbete

Arbetet för intern kvalitet och granskning av statsbidragsberättigad folkbildningsverksamhet utvecklades genom en ny modell, som bland annat innebär att identifiera och fokusera riskfaktorer.

## Älskade barn utvärderat

Framgången fortsätter för *Älskade barn*, studiecirkelmaterialet för föräldrar som nyligen kommit till Sverige. Älskade barn genomförs i många avdelningar, ofta i samarbete med kommuner och etniska föreningar. Älskade barn har utvärderats av en oberoende forskare.

## MO-verksamhet

Den verksamhet som genomförs i samarbete med medlemsorganisationer, MO minskade, en trend som pågått i flera år. Med en del medlemsorganisationer är verksamheten omfattande, exempelvis genomfördes 4 300 studiecirklar med Svenska Brukshundklubben, 2 400 kulturprogram i samarbete med Sverok och 1 900 i samarbete med Friluftsförbundet.

## Kulturforum – Naturforum

Konferensen Kulturforum och Naturforum genomfördes i Nynäshamn. Konferensen – med föreläsningar, workshops och diskussioner – samlade ett nittiotial av Studieförbundets medarbetare från hela landet.

## Ny förbundschef

I oktober tillträdde Gustav Öhrn som ny förbundschef. Han efterträdde Johnny Nilsson.



# Fyra syften med statens stöd – Studiefrämjandets insatser

**Det statliga stödet till folkbildningen** är målstyrt. Det inenbär att staten anger syften med bidraget och att varje studieförbund självständigt anger mål och prioriteringar. För Studiefrämjandets del är det centrala styrdokumentet Strategiska mål 2016-2021, som sammanfattas på sidan 10. Här redovisas kortfattat Studiefrämjandets verksamhet under 2017, relaterat till de fyra syftena.

## 1. Stärka och utveckla demokratin

År 2017 deltog 141 000 enskilda personer i Studiefrämjandets gruppverksamhet – studiecirklar och annan folkbildningsverksamhet. Totalt genomfördes 36 800 studiecirklar i ett stort antal ämnen.

Merparten av våra studiecirklar är så kallade kamratcirklar, där deltagarna tillsammans planerar och genomför sina studier. Studiefrämjandet skapar förutsättningar genom pedagogiskt och materiellt stöd till grupperna i form av cirkelledarutbildning, lokaler, utrustning etc.

Generellt kan man påstå att studiecirkelformen i sig – oavsett ämne – innebär träning i demokratiska basfärdigheter, som förmåga att diskutera, kompromissa, planera och ta ansvar.

En stor del av vår cirkelverksamhet sker i samverkan med föreningar. Studieförbunden – och även Studiefrämjandet – fungerar ofta som stöd och inspiratörer till ett lokalt baserat civilsamhälle.

Forskningen visar att det finns ett starkt samband mellan cirkeldeltagande och föreningsaktivitet. Studiefrämjandets egen enkätundersökning som årligen genomförs

bland cirkeldeltagare bekräftar detta. 40 procent av deltagarna instämmer till stor del eller helt och hållet i påståendet att ”deltagandet har inneburit att jag engagerat mig i föreningslivet”.

Demokratisyftet är brett formulerat. Att leda i bevis att en enskild insats bidrar till att utveckla demokratin är vanskligt. Ändå är det vår övertygelse att två av folkbildningens grundfundament – det fria och frivilliga lärandet i studiecirkeln samt studieförbundens kontinuerliga insatser för att stödja det lokala civilsamhället – är av stor betydelse för demokratins utveckling och vitalitet.

## 2. Möjliggöra för en ökad mångfald människor att påverka sin livssituation och skapa engagemang att delta i samhällsutvecklingen

Studiefrämjandets undersökning bland cirkeldeltagare som redovisas på sidan 20 visar bland annat följande:

- 85 procent instämmer i påståendet ”deltagandet har gjort att jag känner mig säkrare som person”.
- 91 procent instämmer i påståendet ”deltagandet har gjort att jag fått möjlighet att möta människor med annan bakgrund och andra erfarenheter”.
- 98 procent instämmer i påståendet ”diskussionerna/erfarenhetsutbytet gav mig ett mervärde”.

Resultaten är entydiga och visar på studiecirkelnas positiva betydelse, inte enbart för att lära sig mer, utan även i fråga om förmågor kopplade till social och kommunikativ kompetens, vilka är nyckelfaktorer för att stärka människors egenmakt samt deras förmåga att göra sina röster





*”Sedan 2016 har Studieförbundet skärpt ambitionen att nå ut till och bjuda in nya deltagargrupper.”*



hörda och åsikter gällande i olika sammanhang.

Studieförbundets Strategiska mål uttrycker ambitionen ”att med folkbildning bidra till ett hållbart samhälle – ekologiskt, socialt och ekonomiskt”. Bland våra medlemmar finns några av Sveriges största natur-, friluft- och miljöorganisationer. I samarbete med dem genomförs omfattande verksamhet, ofta med direkt koppling till våra profilområden natur och miljö. Här samlas engagerade medborgare, med ambitionen att påverka samhällsutvecklingen i riktning mot en mer långsiktig hållbar framtid.

### **3. Utjämna utbildningsklyftor och höja bildnings- och utbildningsnivån i samhället**

Det råder knappast något tvivel om att studieförbunden bidrar till att höja bildnings- och utbildningsnivån i samhället.

Sedan 2016 har Studieförbundet skärpt ambitionen att nå ut till och bjuda in nya deltagargrupper. Prioriterade målgrupper i våra Strategiska mål är bland annat ungdomar med låg formell utbildning och socioekonomiskt utsatta områden i större städer. Vi har utvecklat metoder, både för att initiera och följa upp verksamhet i dessa områden.

Fortfarande är det en överrepresentation av personer med hög utbildning bland cirkeldeltagarna. Det här gäller även för studieförbunden som helhet, och det är en utmaning att sänka trösklarna till vår verksamhet och bjuda in dem som inte självmant söker sig till oss.

De uppdrag som staten gett studieförbunden i samband med de senaste årens flyktingmottagande visar det stora förtroende och de höga förväntningar som finns på oss. Inom dessa uppdrag deltog förra året 5 300 personer i verksamheterna *Svenska från dag 1* och *Vardagssvenska*.

I samtliga våra avdelningar finns många exempel på hur vi konkret och vardagsnära arbetar för ökad integra-

tion i samhället. En större satsning värd att lyfta fram är *Älskade barn*, ett studiematerial för föräldrar som invandrat. Många av våra avdelningar genomför här studiecirklar, ofta i samarbete med etniska föreningar och kommuner. Älskade barn utvärderades av en oberoende forskare 2017 och rapporten visar att satsningen är framgångsrik.

### **4. Bredda intresset för och öka delaktigheten i kulturlivet**

Kultur är ett av Studieförbundets profilområden. Verksamheten är mycket omfattande. I cirkelverksamheten dominerar musiken, med ett stort antal grupper inom olika genrer.

Studieförbundet har under flera år arbetat aktivt för en mer jämställd musikverksamhet. Särskilda aktiviteter inom detta område genomförs i de flesta avdelningar. Resultatet är också en högre andel kvinnliga deltagare i musikverksamheten 2017, jämfört med två år tidigare. Det målmedvetna arbetet har alltså gett resultat. Nu breddas musiken ytterligare, med nya målgrupper, nya genrer och genom att nya former för lärande utvecklas, inte minst digitalt.

Spelkulturverksamheten är omfattande och samarbetet med medlemsorganisationen Sverok, och deras lokala medlemsföreningar, utvecklas.

Vid sidan av dessa stora kulturyttringar finns en mycket bred kulturverksamhet, som ibland inte är särskilt omfattande rent volymmässigt, men som möjliggör för människor att lära mer inom olika specialintressen.

Kulturprogram i form av föreläsningar, föreställningar och utställningar riktade till allmänheten genomförs över hela landet. De är, särskilt på mindre orter, en vital del av det lokala kulturlivet.



*”Många förknippar Studieförbundet till begrepp som natur, friluftsliv och djurliv.”*

# Strategiska mål – och resultat

## Studieförbundets strategiska mål 2016-2021

Studieförbundets strategiska mål 2016-2021 är vägledande för hela organisationen. Målen antogs av förbundsstämman 2015. Här är en kort sammanfattning av de strategiska målen.

### Sju samhällsutmaningar

- **Behovet av bildning större än någonsin** – för att människor ska kunna reflektera, se sammanhang och agera.
- **Klimatet kräver omställning** – det behövs kunskap och mobilisering för ett långsiktigt hållbart samhälle.
- **För bättre folkhälsa** – aktiviteter och lärande i naturen förebygger ohälsa och inspirerar till goda levnadsvanor.
- **Kulturen behöver nå fler** – att uppleva och utöva kultur är inte en självklarhet för alla. Trösklarna till kulturens värld måste sänkas.
- **Motverka klyftor och spänningar** – klyftorna ökar och tar sig nya uttryck, vilket riskerar att skapa ojämlikhet, och segregation. Alla ska ges lika möjligheter.
- **För mångfald och pluralism** – där olikheter kan samspela på en grund av gemensamma rättigheter och skyldigheter.
- **Starkt behov för fria aktörer för fri bildning** – en progressiv, oberoende folkbildning behövs för att stödja civilsamhället och utveckla demokratin.

### Fokusområden med inriktningsmål

- 1. Starkare demokrati.** Vi ska öka verksamheten med medlemsorganisationerna och civilsamhället. Vi stärker människors möjligheter att utöva inflytande i samhället och blir ett nav för sociala och kulturella rörelser i lokalsamhället.
- 2. Ökat miljöansvar.** Vi bidrar till kunskap, insikt och aktivitet i miljö- och klimatfrågor och möter människors intresse för natur, djur och odling.
- 3. Ökad mångfald.** Vi verkar för minskade klyftor och erbjuder mötesplatser där olikheter kan samspela. Vi ökar samarbetet med etniska föreningar.
- 4. Bättre folkhälsa.** Vi ska bidra till bättre folkhälsa och livskvalitet, genom folkbildning som kombinerar fysisk aktivitet och lärande.
- 5. Mer kultur till fler.** Vi ger ökade möjligheter för människor att uppleva och utöva kultur. Vi eftersträvar en mer jämställd och jämlik musikscen och erbjuder i hela landet verksamhet inom spelkultur och dans.

### Prioriterade målgrupper

- Medlems- och samarbetsorganisationer
- Ungdomar
- Personer som invandrat
- Boende i utsatta områden
- Tillväxtområden
- Nya föreningar.

I Studieförbundets Strategiska mål 2016-2021 anges sju övergripande samhällsutmaningar och fem fokusområden. Vart och ett av fokusområdena innehåller i sin tur två eller tre inriktningsmål. Dessutom anges ett antal prioriterade målgrupper.

Strategiska mål ligger till grund för verksamhetsplaneringen i samtliga Studieförbundets enheter. Här sammanfattas insatserna 2017, relaterat till Strategiska mål.

## 1. Starkare demokrati

Kunniga och engagerade medborgare är en central del av demokratin. Studieförbundets basverksamhet i form av studiecirkel, kulturprogram och annan folkbildningsverksamhet är mycket omfattande.

Inom detta strategiska målområde anges att vi ska stärka samarbetet och årligen öka verksamheten med med-



lemsorganisationerna. Volymmässigt har verksamheten som genomförs i samarbete med medlemsorganisationerna minskat under flera år, så även under 2017. Alla tre verksamhetsformer, antalet studiecirkel, kulturprogram och arrangemang inom annan folkbildningsverksamhet minskade, även om det inte är frågan om några dramatiska förändringar.

Trenden mot en minskande verksamhet i samarbete med medlemsorganisationerna kan ha flera orsaker. Det kan spegla Studieförbundet's kapacitet och förmåga att etablera goda relationer med medlemsorganisationernas lokala föreningar. Det kan även kopplas till medlemsorganisationernas föreningsengagemang och intresse för folkbildande verksamhet. Frågan är aktuell och diskuteras fortlöpande, både centralt och lokalt i Studieförbundet.

Den folkbildning som genomförs i samarbete med lokala samarbetsorganisationer är omfattande och svarar för cirka 40 procent av den totala verksamheten. Det rör sig om samverkan med lokalt baserade föreningar, grupper och nätverk – där vi har en viktig stödjande roll, helt i linje med de strategiska målen. I ett demokratiskt perspektiv är vår förmåga att på ett flexibelt och lyhört sätt möta behoven i det lokala civilsamhället av stor betydelse.

## 2. Ökat miljöansvar

Miljö är ett av Studieförbundet's profilområden och enligt den varumärkesmätning som genomfördes 2017 förknippar många Studieförbundet med begrepp som natur, friluftsliv och djurliv.

Strategiska mål inleds med rubriken "Folkbildning för ett hållbart samhälle". I målen anges att vi i hela landet ska erbjuda aktiviteter inom miljö- och klimatområdet. Verksamhet inom detta område sker också i samtliga län, även om den är volymmässigt blygsam, med cirka 31 000 studietimmar under 2017.

Aktiviteter har ändå stor betydelse, eftersom de in-

spirerar människor till engagemang och ofta bidrar till att skapa opinion och lyfta fram hållbarhetsfrågorna i den offentliga debatten. Exempelvis har Studieförbundet i Göteborg under ett antal år utvecklats till ett nav för klimat- och omställningsarbetet, där en rad olika civilsamhällesaktörer är involverade. I Luleå genomfördes under 2017 projektet *Klimatbantning*, med cirkelstudier och aktiviteter. Framtidsveckor för ett mer hållbart samhälle genomfördes under 2017 på flera håll i landet, ofta med Studieförbundet i en aktiv roll.

Enligt Strategiska mål ska vi även erbjuda verksamhet inom natur, djur, odling och naturvård. Samtliga avdelningar gör detta, utifrån medborgarnas efterfrågan och ofta i nära samverkan med medlemsorganisationernas lokalföreningar. Hundägarverksamheten är mycket omfattande, liksom kulturprogramverksamheten med Naturskyddsföreningen, Sveriges 4H och Friluftsförbundet.

## 3. Ökad mångfald

Enligt Strategiska mål ska Studieförbundet verka för minskade klyftor. Särskilt betonas mötesplatser där olikheter kan samspela och verksamhet med invandrade.

I Studieförbundet's undersökning bland cirkeldeltagare (se sidan 20) instämmer till viss del (38 procent) till stor del (28 procent) eller helt och hållet (24 procent) i påståendet att "deltagandet har gjort att jag har fått möjlighet att möta människor med annan bakgrund och andra erfarenheter". Det här visar att studiecirkeln är en plats för möten – och inte enbart med likasinnade, även om man kanske delar ett gemensamt intresse. Genom cirkelns kommunikativa lärprocess, bryts olika erfarenheter mot varandra och relationer byggs mellan människor.

Studieförbundet har en mycket omfattande verksamhet med invandrade. Nästan en fjärdedel, 24 procent, av all cirkelverksamhet mätt i studietimmar genomfördes med invandrade. Samarbetet med etniska föreningar är



mycket omfattande och har ökat med 10 procent jämfört med 2015, mätt i studietimmar.

Studiematerialet *Älskade barn*, för föräldrar i ett nytt land, har i flera år haft stor framgång och används på många orter i landet, ofta i samverkan mellan Studieförbundet, etniska föreningar och kommuner.

Studieförbundets verksamhet med asylsökande, med särskilt stöd av staten, samlade 5 300 deltagare 2017.

#### 4. Bättre folkhälsa

Studieförbundet ska erbjuda folkbildande aktiviteter som kombinerar lärande, fysisk aktivitet och gemenskap inom områdena natur, djur, kultur, jakt och friluftsliv. Verksamheten ska främja hälsa och goda levnadsvanor.

Studieförbundet har en lång tradition av att bedriva folkbildning som förenar lärande, fysisk aktivitet och utomhusvistelse. Det är naturligt med medlemsorganisationer som Friluftsförbundet, Brukshundklubben, Jägareförbundet, Kolonitrdgårdsförbundet med flera.

Studiecirkelverksamheten tillsammans med Brukshundklubben samlade 20 000 unika deltagare under 2017. Verksamheten inom det mer avgränsade ämnesområdet ”hälsa och goda levnadsvanor” är dock ganska blygsam, med drygt 69 000 studietimmar under 2017, en liten ökning jämfört med 2015.

Att påvisa de exakta sambanden mellan folkbildande aktiviteter och ökad folkhälsa är svårt, men många studier menar att ett aktivt liv i gemenskap med andra har tydligt positiva hälsoeffekter.

Den subjektiva upplevelsen av välbefinnande är också viktig ur ett folkhälsoperspektiv. Undersökningen bland cirkeldeltagare visar att 69 procent av deltagarna till stor del eller helt och hållet instämmer i påståendet ”deltagandet har fått mig att må bättre och känna ökad trivsel”. I samma undersökning instämmer nära hälften av deltagar-

na, 47 procent, till stor del eller helt och hållet i påståendet att ”deltagandet har inneburit lärande i kombination med fysisk aktivitet”.

#### 5. Mer kultur till fler

Enligt Strategiska mål ska Studieförbundet ”stärka kulturen – genom ökade möjligheter för människor i hela landet att utöva och uppleva kultur”. Särskilt uppmärksammas i målen en mer jämställd musikscen, spelkultur, dans – liksom unga och nya kulturella uttrycksformer.

Kulturverksamheten är mycket omfattande och finns över hela landet. Musik dominerar ämnesområdet kultur, med 74 procent av verksamheten mätt i studietimmar i cirklar och annan folkbildningsverksamhet. Andra stora ämnesområden är konst, hantverk och spelkultur.

Dans omfattade cirka 51 000 studietimmar i cirklar och annan folkbildningsverksamhet 2017, en minskning med drygt 2 000 studietimmar jämfört med 2015. Spelkulturen omfattade drygt 63 000 studietimmar 2017, och här finns inga jämförelser med 2015 på grund av ändringar i ämneskodningen.

Studieförbundet arbetar vidare för en mer jämställd musikscen. Olika modeller och metoder prövas i avdelningarna, för att bjuda in och inspirera kvinnor att ägna sig åt musik. Kvinnornas andel av samtliga deltagare i musikverksamheten har också ökat, från 19 till 22 procent mellan 2015 och 2017.

Under 2017 genomförde Studieförbundet 49 400 kulturprogram. Det är en minskning med 6 000 arrangemang jämfört med 2016, men innebär fortfarande att cirka 135 kulturprogram arrangeras varje dag, året runt. Det kan vara föreläsningar, konserter, utställningar och föreläsningar av olika slag. Ofta samverkar Studieförbundet med lokala föreningar, även arrangörsföreningar, för att bidra till ett aktivt lokalt kulturliv i hela landet.



*”En ny form av granskning och uppföljning infördes.”*



## Riksförbundets insatser

**Riksförbundets insatser innefattar** både löpande uppgifter och strategiska utvecklingsinsatser. Arbetet är främst inriktat på avdelningarnas behov. Bland de löpande uppgifterna kan nämnas:

- Intern fördelning av statsbidraget samt granskning och uppföljning av folkbildningsverksamheten.
- Arbete med förbundsstyrelse, stämma samt en rad centrala arbetsgrupper.
- Centrala kontakter med medlemsorganisationerna.
- Systematiskt kvalitetsarbete.
- Utveckling och uppföljning av policy- och styrdokument.
- Utvärdering och uppföljning – deltagarundersökningar, utredningar etc.
- HR-stöd till avdelningar och distrikt.
- Ansvar för personal- och förtroendemannautbildning.
- Verksamhetsutveckling och samordning av nationella satsningar, till exempel Livekarusellen, Danskarusellen och Älskade barn.
- Strategiskt och operativt kommunikations- och marknadsföringsstöd, i form av mallar, original, bilder etc.
- Drift och utveckling av Studieförbundets hela IT-miljö med ett antal webbplatser och andra digitala kanaler.
- Drift av nationell Ekonomisentral.
- Produktion av tidningen Cirkeln, fyra nummer per år.
- Att tillhandahålla och administrera resurser för att underlätta avdelningarnas arbete, till exempel den digitala lärplattformen Learnify och Skype för företag.
- Folkbildningspedagogisk utveckling och produktion av studiehandledningar/studiematerial.
- Kontakter med Folkbildningsrådet, Studieförbunden i samverkan samt andra myndighetskontakter.
- Omvärldsbevakning.

### Några exempel på särskilda insatser under 2017:

- Förbundsstämma i Värmdö med ombud från medlemsorganisationer och distrikt.
- Stadgeutredning med förslag till nya stadgar som antogs av förbundsstämman.
- Insatser för att säkerställa en hög kvalitet i verksamheten och korrekt rapportering av statsbidragsberättigad folkbildningsverksamhet. Styrdokumentet ”Studieförbundets tillämpning av villkoren för statsbidrag” antogs.
- Konferensen Kulturforum och Naturforum samlade 90 deltagare i Nynäshamn.
- En ny form av granskning och uppföljning infördes.
- Flera nya policydokument antogs, bland annat om löner, resor och krishantering.
- Implementering av ny organisation på förbundskansliet.
- Rekrytering av ny förbundschef och flera nya medarbetare till förbundskansliet.
- Utvecklingen av en ny central webb-plattform fortsatte.
- Nytt centralt samarbetsavtal med medlemsorganisationen Sverok.
- Samordning och utvärdering kopplat till Älskade barn, ett studiematerial för föräldrar i ett nytt land.
- Central samordning av Livekarusellen, Danskarusellen och kvalitetsscenen Nemis. Samordning av insatser för att möjliggöra för musikgrupper i att delta på festivaler.
- Beslut om att genomföra en varumärkesmätning.
- Insatser inför EU:s nya dataskyddsförordning GDPR som träder i kraft 2018.
- Flera insatser för att bredda deltagande i musikverksamheten, bland annat studiematerialet ”Musik & jämställdhet – Fast Forward”.
- Medverkan och aktiviteter på mässor, bland annat Bok & Bibliotek i Göteborg.



*”Studiecirkeln är en fri form av lärande som utgår från gruppens gemensamma intresse.”*



## Verksamhetsutveckling i siffror

**Studiefrämjandet är ett av Sveriges** största studieförbund. Avdelningarnas verksamhet täcker hela landet. Det är i första hand de lokala behoven som styr vår verksamhet. Vi stödjer och skapar förutsättningar för enskilda och föreningar som vill bedriva folkbildningsverksamhet. Studiefrämjandets profilområden och nationellt fastslagna Strategiska mål, liksom statens syften med stödet till folkbildningen, ligger till grund för våra insatser. Verksamheten i studiecirklar, annan folkbildningsverksamhet och kulturprogram i respektive avdelning redovisas på sidan 18-19.

### Studiecirklar

Studiecirkelarna är basen för Studiefrämjandets verksamhet. Studiecirkeln är en fri form av lärande som utgår från gruppens gemensamma intresse. Deltagarna har stort inflytande över ämne och arbetsformer. Det finns dock fastslagna regler för studiecirklar. Exempelvis ska alla cirklar ha en ledare som är godkänd av Studiefrämjandet, deltagarna ska vara över 13 år och cirkeln ska ha en dokumenterad studieplan.

Totalt genomfördes i Studiefrämjandet 36 800 studiecirklar under 2017, vilket är 300 färre än 2016. Begreppet studietimmar används som ett mått för den totala cirkelverksamheten, där varje studietimme innebär att en cirkel pågår 45 minuter. Som framgår av tabellen på sidan 18 genomfördes 2 156 000 studietimmar år 2017, jämfört med 2 137 000 år 2016, en ökning med 1 procent.

Minskningen av antalet studiecirklar och ökningen av antalet studietimmar innebär att varje cirkel pågår längre än tidigare. I genomsnitt pågick 2017 en studiecirkel i Studiefrämjandet 59 studietimmar, jämfört med 49 studietimmar i studieförbunden som helhet.

Som framgår av diagram 1 på sidan 15 har det inte skett några dramatiska förändringar på senare år vad gäller antalet studietimmar i cirkel. Inte heller när det gäller relationen mellan de olika studieförbunden har det skett några stora förändringar, vilket framgår av diagram 3.

### Kulturprogram

Kulturprogram är offentliga arrangemang i form av föreläsningar, utställningar, konserter eller föreställningar av olika slag. Ofta genomförs kulturprogrammen i samarbete med föreningar och grupper, men studieförbundet är alltid arrangör.

År 2017 genomfördes 49 400 kulturprogram i Studiefrämjandet, vilket är en minskning med 6 000 jämfört med året innan. Som framgår av diagram 2 är det tredje året i rad som antalet kulturprogram i Studiefrämjandet minskar. Det är svårt att med säkerhet fastslå orsakerna till minskningen, men det kan ha att göra med tydligare gränsdragningar av vad som får rapporteras som kulturprogram. Även andra orsaker är tänkbara, som exempelvis en minskad kapacitet i föreningar och grupper att i samarbete med Studiefrämjandet anordna utåtriktade kulturarrangemang.

Totalt sett i studieförbunden ökade antalet kulturprogram marginellt förra året, med cirka 1 000 arrangemang.

### Annan folkbildningsverksamhet

Annan folkbildningsverksamhet kan liknas vid studiecirklar, men med vidare regler för hur verksamheten kan bedrivas. Deltagarna kan vara under 13 år och grupperna större. Under 2017 genomförde Studiefrämjandet 7 900 arrangemang inom annan folkbildningsverksamhet, vilket är en ökning med nästan 1 000 arrangemang jämfört



Diagram 1: Verksamhet i studiecirklar i Studieförbundet, år 2008-2017, mätt i antal studietimmar.

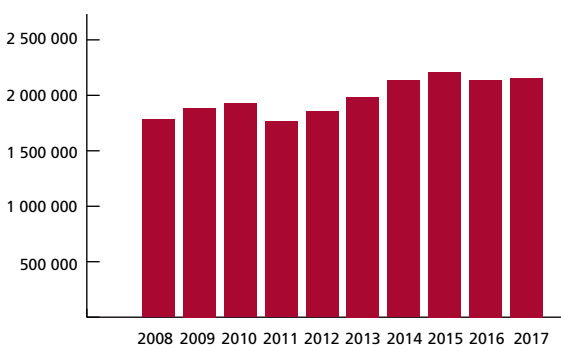


Diagram 2: Antal kulturprogram i Studieförbundet, år 2008-2017.

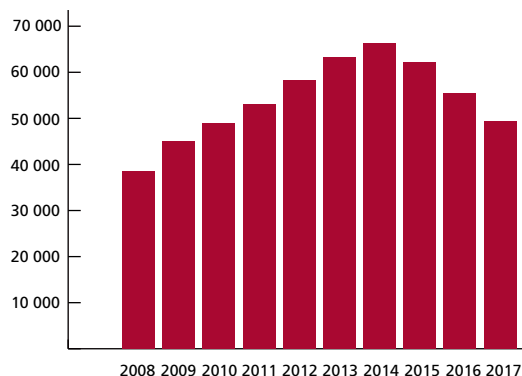


Diagram 3: Studieförbundens andel av det totala antalet studietimmar i studiecirkel 2017, samt förändring sedan 2016.

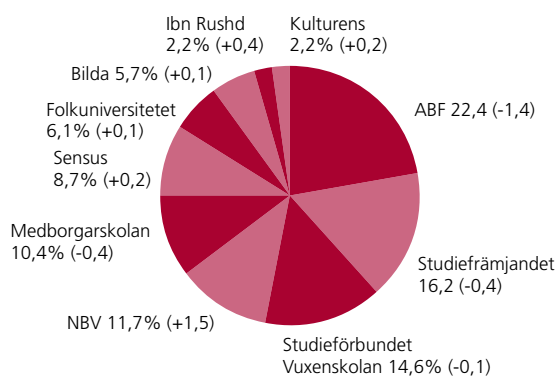
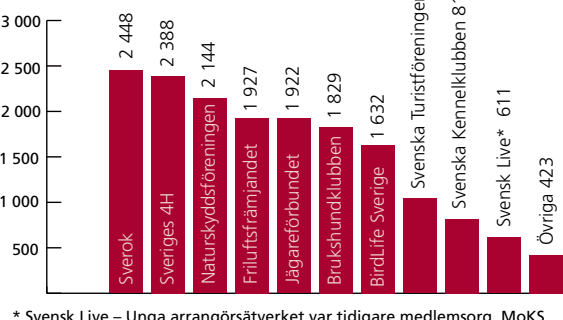


Diagram 4: Studieförbundets kulturprogram i samarbete med olika medlemsorganisationer. Antal arrangemang 2017.



\* Svensk Live – Unga arrangörsätverket var tidigare medlemsorg. MoKS

med 2016. Det totala antalet studietimmar inom Annan folkbildning uppgick till 199 300, en ökning med 22 500 jämfört med 2016.

### Deltagare i studiecirklar

I studieförbunden används två olika deltagarbegrepp. En och samma person kan delta i flera studiecirklar samma

år, vilket gör att man skiljer mellan det totala antalet ”deltagare” och det som kallas för ”unika deltagare”, som är det totala antalet enskilda individer som under ett år deltar i minst en studiecirkel.

Som framgår av tabellen på sidan 19 deltog 91 100 enskilda individer i Studieförbundets studiecirkelverksamhet under 2017, vilket är 1 600 fler än 2016. Annan



folkbildningsverksamhet deltog 50 100 personer. Det innebär att 1,7 procent av alla individer över 13 år deltog i Studieförbundet Studieförbundet gruppsverksamhet under 2017. Andelen varierar kraftigt i Studieförbundets avdelningar, från 0,8 procent i Stockholms län till 3,7 procent i Norra Skaraborg.

Jämfört med flera andra studieförbund har Studieförbundet ett relativt lågt antal unika deltagare i cirkelverksamheten, i förhållande till verksamhetens storlek.

Om man ser till det andra deltagarbegreppet uppgick det totala antalet deltagare i studiecirkelverksamheten 2017 till 206 300, en ökning med 900 jämfört med 2016. Det innebär att varje unik deltagare i Studieförbundet i genomsnitt deltog i mer än två cirklar under året.

### **Kvinnor och män**

Totalt sett i de tio studieförbundens cirkelverksamhet är kvinnorna överrepresenterade, med 56 procent av alla deltagare år 2017. Studieförbundet skiljer sig i detta avseende med en relativt jämn könsfördelning. Förra året var 48 procent av deltagarna kvinnor och 52 procent män. Det är en liten förändring jämfört med 2016, då andelen kvinnor var 49 procent.

### **Verksamhet med personer med funktionsnedsättning**

Den rapporterade cirkelverksamheten med personer med funktionsnedsättning var volymmässigt blygsam, med 1,5 procent av samtliga studietimmar i cirkel. Det är en ökning med 0,3 procentenheter från 2016. Sannolikt finns betydligt fler personer med funktionsnedsättning i verksamheten, men de rapporteras inte i denna kategori.

### **Verksamhet med personer som invandrat**

Nästan en fjärdedel, 24 procent, av all cirkelverksamhet mätt i studietimmar, genomfördes med deltagare som invandrat. Det är en ökning med 2 procentenheter jämfört

med 2016. Samarbetet med etniska föreningar är mycket omfattande.

### **Ämnen i studiecirklar**

Studieförbundet redovisar inte cirkelverksamheten i ämneskategorier. Cirklarna omfattar ett mycket stort antal ämnen och det är svårt att sammanfatta dessa i tydliga ämneskategorier.

På basis av avdelningarnas rapporteringsuppgifter står det dock klart att verksamheten inom olika kulturämnen, särskilt musik, är mycket omfattande.

### **Verksamhet med medlemsorganisationer (MO)**

Som framgår av tabellen på sidan 21 genomfördes 2017 knappt 7 400 studiecirklar och drygt 17 200 kulturprogram i samarbete med medlemsorganisationerna. Det är något färre än året innan.

Andelen cirkelverksamhet som genomförs i samarbete med MO har minskat under flera år. Ser man till det totala antalet studietimmar i cirkel genomfördes 11,3 procent i samarbete med MO, en minskning med 1,7 procentenheter sedan 2016. År 2012 var motsvarande andel 18 procent och år 2008 var andelen 29 procent. Däremot samlade cirkelverksamheten hela 38 procent av alla unika deltagare i studiecirkel. Det innebär att deltagarna i "MO-cirklarna" i genomsnitt ägnar sig åt cirkelstudier kortare tid än andra deltagare.

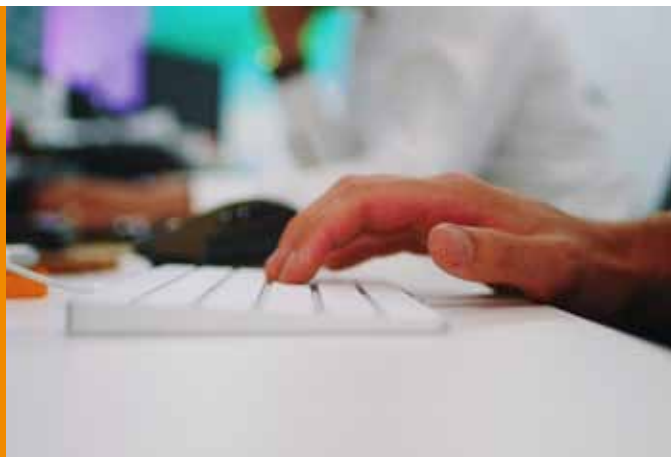
I cirkelverksamheten står några medlemsorganisationer för merparten av samarbetet. Svenska Brukshundklubben svarade för 46 procent av allt MO-samarbete, mätt i studietimmar i cirkel. Cirkelverksamheten i samarbete med Brukshundklubben samlade 20 000 unika deltagare. Sett till verksamhetens omfattning, har flera av medlemsorganisationer ett mycket blygsamt samarbete med Studieförbundet.

Samarbetet med olika medlemsorganisationer vad gäller kulturprogram visas i diagrammet på sidan 15.





“Många personer anser att deltagandet i cirkeln gjort dem säkrare som person.”



Här framgår att Sverok, Sveriges 4H och Naturskyddsföreningen är de tre MO som genomförde flest kulturprogram i samarbete med Studieförbundet.

#### **Verksamhet med lokala samarbetsorganisationer**

Studieförbundets folkbildning tillsammans med lokala samarbetsorganisationer är mycket omfattande och svarade för cirka 40 procent av den totala verksamheten inom cirkel, kulturprogram och annan folkbildningsverksamhet. Ofta är det fråga om samverkan med lokalt baserade föreningar, nätverk och grupper som inte tillhör någon riksorganisation.

#### **Verksamhet med internutbildade cirkelledare**

Ledarutvecklingsprogrammet för cirkelledare omfattar fyra steg, om totalt 36 timmar. År 2017 genomfördes 41 procent av cirkelverksamheten, mätt i studietimmar, med

cirkelledare som genomgått minst steg 1 i ledarutvecklingen (L1). Det är ingen förändring jämfört med 2016.

#### **Verksamhet med asylsökande**

Verksamheten med asylsökande fortsatte under 2017. För dessa insatser fick studieförbunden särskilda medel från regeringen. Verksamheten redovisas separat i förhållande till folkbildningsanslaget.

*Svenska från dag 1* handlar om att stärka de nyanländas kunskaper i svenska språket och om att främja deras deltagande i samhälls- och arbetsliv. *Vardagssvenska* är en studiecirkel om grunderna i svenska språket.

I Svenska från dag 1 deltog 3 700 personer 2017, vilket är en halvering jämfört med året innan, något som i huvudsak kan förklaras med det minskade antalet asylsökande. I Vardagssvenska deltog 1 600 personer, en ökning med 500 jämfört med 2016.

## Nöjda deltagare i studiecirkel

**Studieförbundets** cirkeldeltagare är nöjda. Det visar en undersökning där drygt 1 000 deltagare från hela landet har svarat på en webbenkät. Resultaten framgår av tabellen på sidan 20. På en skala från 1 till 5 ger 58 procent studiecirkeln/kursen omdömet 5 (mycket nöjd). 27 procent ger omdömet 4. Hela 64 procent är mycket nöjda med ledaren och 37 procent av deltagarna är mycket nöjda

med sin egen insats i cirkeln. Undersökningen bland cirkeldeltagare har genomförts varje år sedan 2012. Förändringarna mellan åren är dock ganska små och resultaten visar genomgående att deltagarna är nöjda med cirkeln. Det är kanske inte så anmärkningsvärt, med tanke på att det är frivilligt att delta i cirkel.

#### **Cirkelns betydelse**

Undersökningen innehöll även ett antal påståenden där deltagarna

själva fick värdera vad studiecirkeln betydde för dem. Genomgående visar svaren att deltagarna ser mycket positivt på sitt deltagande. Det som möjligtvis förvånar är att så många personer anser att deltagandet i cirkeln gjort dem säkrare som person. Det är tydligt att cirkeln innebär en kombination av kunskap och gemenskap – som gör att deltagarna mår bättre och stärker självkänslan.



*”Antalet unika cirkeldeltagare i Studieförbundet 2019 uppgick till drygt 91 000.”*

## Verksamhet i Studieförbundets avdelningar 2017

### Studiecirklar

### Annan folkbildningsverksamhet

Avdelning	Studiecirklar				Annan folkbildningsverksamhet			
	Arr	Deltagare	Timmar	Timmar +/- jfr 2016	Arr	Deltagare	Timmar	Timmar +/- jfr 2016
Stockholms län	4 577	24 579	413 783	33 954	474	4 152	18 757	4 609
Uppsala regionen	1 245	8 537	78 761	5 174	579	5 751	10 786	-2 403
Sörmland	3 657	17 926	154 812	2 137	466	5 164	9 799	2 859
Östergötland	1 305	7 284	122 142	-457	196	2 644	4 895	-2 640
Småland & Gotland	1 459	11 210	73 024	-11 280	819	8 273	16 174	236
SydÖst	1 116	6 577	60 609	9 465	213	1 675	6 686	-402
Västra Skåne	664	3 754	36 858	3 211	48	391	442	4
MittSkåne	871	5 659	56 245	-1 119	364	5 843	10 875	-21
Malmö	2 453	12 666	116 822	3 888	473	4 970	7 336	-301
Halland	746	4 612	41 085	1 850	132	1 324	3 246	-2 116
Göteborgsregionen	2 643	13 285	162 697	-5 599	807	10 309	33 032	12 625
Bohuslän Norra	721	4 187	41 869	5 655	55	682	1 406	214
Norra Älvsborg	1 445	7 859	56 593	42	171	2 501	4 264	1 099
Sjuhärad	604	3 591	41 032	933	121	992	4 438	1 063
Lidköping- Skarabygden	463	2 854	38 743	2 980	155	1 321	3 063	491
Södra Skaraborg- Ulricehamn	636	3 860	26 866	-1 388	62	623	1 319	48
Norra Skaraborg	667	4 242	25 489	1 437	273	2 721	14 039	3 264
Örebro Värmland	3 084	18 382	161 425	-5 040	968	10 168	20 041	805
Västmanland	2 653	12 549	98 817	-6 360	233	1 561	3 067	976
Mitt	4 268	23 952	284 330	-4 730	710	8 801	16 042	938
Västerbotten	1 091	5 885	46 682	-16 185	367	3 590	4 051	-27
Norrbottnen	414	2 838	17 572	329	211	1 959	5 497	1 158
<b>Totalt:</b>	<b>36 782</b>	<b>206 288</b>	<b>2 156 256</b>	<b>18 897</b>	<b>7 897</b>	<b>85 415</b>	<b>199 255</b>	<b>22 479</b>
<b>Tabellförklaring</b>	<b>1</b>	<b>2</b>	<b>3</b>	<b>4</b>	<b>1</b>	<b>2</b>	<b>3</b>	<b>4</b>



Avdelning	Kulturprogram			Unika deltagare Annan folkbildning		Unika deltagare Studiecirklar		Unika delt/inv
	Arr	Arr +/- jfr 2016	Deltagare	Unika deltagare	Unika delt +/- jfr 2016	Unika deltagare	Unika delt +/- jfr 2016	Unika delt /1 000 inv
Stockholms län	2 485	-227	97 341	2 829	267	12 140	172	8
Uppsalaregionen	5 346	525	183 314	3 293	-201	4 329	406	24
Sörmland	1 887	117	155 946	2 820	1 037	5 198	32	33
Östergötland	1 532	-247	77 492	1 265	-694	3 859	39	13
Småland & Gotland	3 343	-175	134 801	4 321	232	6 961	-228	16
SydOst	1 084	-5	64 850	1 019	89	3 034	273	15
Västra Skåne	508	9	19 856	295	125	1 532	353	9
MittSkåne	765	-104	47 514	3 169	458	3 131	162	21
Malmö	2 347	228	88 656	2 419	547	4 488	-160	14
Halland	1 286	6	54 143	979	-173	2 495	-42	13
Göteborgsregionen	2 892	48	154 106	5 465	411	5 526	-488	14
Bohuslän Norra	2 045	-450	87 974	457	-29	1 872	187	21
Norra Älvsborg	1 006	272	71 424	1 479	222	2 799	-61	33
Sjuhärad	945	63	52 209	683	144	1 645	-111	14
Lidköping- Skarabygden	1 024	-238	48 385	831	35	1 537	210	39
Södra Skaraborg								
-Ulricehamn	3 325	-367	93 606	465	278	1 937	-17	24
Norra Skaraborg	2 789	-250	227 554	1 890	617	1 964	-32	37
Örebro Värmland	3 784	-2 068	137 563	6 172	1 902	7 888	-275	28
Västmanland	1 151	-1 123	30 259	1 038	175	3 304	57	19
Mitt	7 870	-1 057	218 893	5 516	812	11 046	449	20
Västerbotten	949	-821	28 682	2 329	689	2 694	48	22
Norrbottnen	1 055	-126	41 647	1 407	414	1 705	41	14
<b>Totalt</b>	<b>49 418</b>	<b>-5 990</b>	<b>2 116 215</b>	<b>50 141</b>	<b>7 956</b>	<b>91 084</b>	<b>1 652</b>	<b>17</b>
<b>Tabellförklaring</b>	<b>1</b>	<b>4</b>	<b>2</b>	<b>5</b>	<b>4</b>	<b>5</b>	<b>4</b>	<b>6</b>

#### Tabellförklaring till tabeller på sidan 18 och 19

1. Antal arrangemang = Genomförda studiecirklar, arrangemang i annan folkbildningsverksamhet och kulturprogram.
2. Antal deltagare. Samma person kan ha deltagit i flera arrangemang under året.
3. Antal studietimmar. En studietimme motsvarar 45 minuter.
4. Ökning eller minskning jämfört med 2016.
5. Unika deltagare är antalet enskilda personer som under året deltagit i verksamheten. Totalt antal unika deltagare är summan av avdelningarnas unika deltagare. Denna total visar fler unika deltagare än den officiella statistiken över antalet unika

deltagare för hela Studieförbundet. Detta beror på att deltagare som är verksamma i flera avdelningar räknas som unika i varje avdelning. På förbunds nivå är dock deltagarna bara unika en gång per verksamhetsform. En individ som deltagit både i studiecirkel och annan folkbildningsverksamhet räknas som unik deltagare inom respektive verksamhetsform.

6. Unika deltagare i studiecirklar och annan folkbildningsverksamhet relaterat till antalet invånare över 13 år inom avdelningens geografiska område (antal unika deltagare per 1 000 invånare över 13 år).

För förklaring av de olika verksamhetsformerna, se sidan 14.



*“Deltagarna har ökat sina kunskaper, diskussionerna har inneburit ett mervärde – och de har trivts, känt gemenskap i gruppen och mått bra.”*



## Undersökning bland Studieförbundet cirkeldeltagare

Deltagares omdömen om cirkeln på en skala 1-5. Svar i procent.  
Resultat från föregående års mätningen inom parentes.

	Mycket missnöjd				Mycket nöjd
	1	2	3	4	5
<b>Hur nöjd är du med...</b>					
Studiecirkeln / kursen	2 (1)	2 (2)	11 (11)	27 (27)	58 (59)
Upplägg / studie- och arbetsplan	1 (1)	2 (3)	15 (17)	33 (31)	49 (48)
Ledaren	1 (2)	2 (3)	10 (9)	23 (23)	64 (63)
Din egen insats	0 (0)	1 (2)	20 (22)	42 (42)	37 (34)

### Om undersökningen

Undersökning genomfördes i mars 2018 med enkäter som skickats digitalt till ett slumpmässigt urval av 5 600 personer över hela landet som under perioden mars 2016 till maj 2017 deltagit i studiecirkel i Studieförbundet. Drygt 1 000 personer svarade på enkäten, vilket ger en svarsfrekvens på 18 procent.

Tabell 2: Deltagares omdömen om vad cirkeln har inneburit för dem. Svar i procent.  
Resultat från föregående års mätning inom parentes.

	Instämmer inte alls	Instämmer till viss del	Instämmer till stor del	Instämmer helt och hållet
Jag har fått ökade eller fördjupade kunskaper / erfarenheter	2 (1)	19 (16)	46 (47)	33 (35)
Diskussionerna / erfarenhetsutbytet gav mig ett mervärde	2 (3)	19 (19)	44 (44)	35 (34)
Deltagandet har inneburit att jag engagerat mig i föreningsliv / nätverk	27 (26)	33 (35)	23 (23)	16 (17)
Deltagandet har fått mig att må bättre och känna ökad trivsel	6 (7)	25 (26)	40 (40)	29 (27)
Deltagandet har inneburit ett lärande i kombination med fysisk aktivitet	21 (24)	33 (29)	25 (25)	22 (21)
Deltagandet har gjort att jag känner mig säkrare som person	15 (13)	41 (38)	31 (31)	13 (13)
Deltagandet har gjort att jag fått möjlighet att möta människor med annan bakgrund och andra erfarenheter	9 (9)	39 (40)	28 (30)	24 (20)
Deltagandet har gjort att jag fått ökade eller fördjupade kunskaper / erfarenheter om miljö- och klimatfrågor för ett ekologiskt hållbart samhälle	62 (63)	24 (23)	8 (9)	6 (5)



## Verksamhet med medlemsorganisationer 2017

Medlemsorganisation (MO)	Studiecirklar			Annann folkbildning			Kulturprogram	
	Arr	Timmar	Unika delt.	Arr	Timmar	Unika delt.	Arr	Deltagare**
Adoptionscentrum	3	39	10	6	59	44	23	609
Friluftsrådets förbundet	125	3 428	958	652	16 584	5 760	1 927	57 046
Fältbiologerna	0	0	0	2	124	15	13	112
Förbundet Skog och Ungdom	7	185	9	1	36	12	10	269
Jordbrukare Ungdomens Förbund	0	0	0	2	10	7	4	98
Jordens vänner	3	69	18	1	4	20	8	152
Koloniträdgårdsförbundet	28	587	164	16	109	168	141	8 158
Naturskyddsföreningen	123	2 897	783	83	879	1 004	2 144	57 918
Riksförbundet Hem och Skola	0	0	0	0	0	0	0	0
Riksförbundet Sveriges 4H	69	2 087	266	583	14 113	3 256	2 388	117 043
Sportfiskarna	135	5 662	619	53	1 218	462	186	6 528
Svensk Live – Unga arrangörsnätverket*	363	30 829	714	73	2 161	540	611	25 295
Svenska Brukshundklubben	4 268	111 745	19 966	1 120	20 177	5 585	1 829	29 209
Svenska Jägareförbundet	508	20 906	4 345	223	3 336	2 359	1 922	34 192
Svenska Kennelklubben	688	17 583	3 790	271	3 130	2 091	818	20 278
Svenska Turistföreningen	39	652	271	22	411	239	1 040	25 565
Sveriges Hundungdom	87	1 701	386	53	432	233	38	399
Sveriges Ornitologiska förening – BirdLife Sverige	137	4 159	870	60	2 278	393	1 632	46 523
Sverok	774	40 040	1 440	379	19 793	1 328	2 448	50 785
Samverkan med flera medlemsorganisationer	16	1 439	42	0	0	0	38	516
<b>Summa</b>	<b>7 373</b>	<b>244 008</b>	<b>34 651</b>	<b>3 600</b>	<b>84 854</b>	<b>23 516</b>	<b>17 220</b>	<b>480 695</b>

\* MoKS (Musik- och Kulturföreningarnas Samarbetsorganisation) ombildades samt uppgick i Svensk Live som en fristående organisation med namnet Svensk Live – Unga arrangörsnätverket.

\*\* Ej unika deltagare.



# Organisation

## Medlemmar och medlemsorganisationer

### Distrikt samt avdelningar med distriktsfunktion

Vid utgången av 2017 hade Studieförbundet följande medlemmar, samtliga avdelningar med distriktsfunktion utom Studieförbundet i Väst och Studieförbundet Skåne & Blekinge.

- Studieförbundet i Stockholms län
- Studieförbundet Uppsalaregionen
- Studieförbundet i Sörmland
- Studieförbundet i Östergötland
- Studieförbundet i Småland & Gotland
- Studieförbundet i Skåne & Blekinge (Distrikt)
- Studieförbundet i Väst (Distrikt)
- Studieförbundet i Örebro & Värmlands län
- Studieförbundet i Västmanland
- Studieförbundet Mitt
- Studieförbundet i Västerbotten
- Studieförbundet i Norrbotten

### Studieförbundets medlemsorganisationer

Vid utgången av 2017 hade Studieförbundet följande 19 stadgeenligt anslutna medlemsorganisationer:

- Adoptionscentrum
- Friluftsförbundet
- Fältbiologerna
- Förbundet Skog och Ungdom
- Jordbrukare Ungdomens Förbund
- Jordens Vänner
- Koloniträdgårdsförbundet
- Naturskyddsföreningen
- Riksförbundet Hem och Skola
- Riksförbundet Sveriges 4H
- Svensk Live – Unga arrangörsnätverket\*
- Svenska Brukshundklubben
- Svenska Jägareförbundet
- Svenska Kennelklubben
- Svenska Turistföreningen
- Sveriges Hundungdom
- Sveriges Ornitologiska Förening – BirdLife Sverige
- Sveriges Sportfiske- och fiskevårdsförbund – Sportfiskarna
- Sverok

\* MoKS (Musik- och Kulturföreningarnas Samarbetsorganisation) ombildades samt uppgick i Svensk Live som en fristående organisation med detta namn.

## Förbundsstyrelse

### Ledamöter från och med förbundsstämman 2017 med en mandatperiod om två år:

Tommy Winberg, Uppsala, förbundsordförande  
 Stina Lindblad, Knivsta, vice förbundsordförande  
 Zlatko Avdagić, Motala  
 Andreas Brodin, Lund  
 Inger Grape Burns, Hägersten  
 Tore Hjorth, Haparanda  
 Kent-Ove Hvass, Vårsås  
 Bertil Jonsson, Lidköping  
 Linnéa Kant, Visby  
 Petra Malmgren, Linköping,  
 Ulrika Norell, Gävle

### Personalrepresentanter

Personalrepresentanter, anmälda av Unionen:  
 Tobias Starborg, Vreta Kloster, ordinarie  
 Jerker Allgulander, Bunkeflostrand, suppleant

### Förbundschef

Johnny Nilsson, Stockholm, till och med 2017-06-30  
 Mikael Strömstedt, Stockholm, tillförordnad förbundschef, 2017-07-01–2017-09-30  
 Gustav Öhrn, Stockholm, från och med 2017-10-01

### Förbundsstyrelsens sammanträden 2017

Ordinarie sammanträden: 9-10 februari, 4 april, 25-26 april, 2 juni, 4 juni konstituerande, 25-26 september, 7 november, 5-6 december. Skype-sammanträden: 2 mars. Beslut per capsulam: 18 april, 2 oktober.

## Revisorer

### Revisorer från och med förbundsstämman 2017

Jens Persson, PwC Sverige, Stockholm, auktoriserad revisor, suppleant: Ulrika Granholm Dahl, PwC Sverige, Stockholm, godkänd revisor  
 Sven-Eric Svensson, Knivsta, förtroendevald  
 suppleant: Bengt Sundström, Söderhamn, förtroendevald



*”Studieförbundet har  
19 medlemsorganisationer.”*



## Valberedning

### Valberedning från och med förbundsstämman 2017

Lisbeth Lindskog, Bunkeflostrand (sammankallande)  
Kenneth Svensson, Lidköping  
Ragnar Bergstahl, Hägersten  
Margareta Barath, Växjö  
Zabina Lundstedt, Hägersten

## Organisation

### Avdelningar och distrikt

Vid utgången av 2017 hade Studieförbundet 22 stadgeenligt godkända avdelningar, varav 10 stadgeenligt godkända avdelningar med distriktsfunktion, och därutöver 2 stadgeenligt godkända distrikt.

### Förbundskansliet

Förbundschef Johnny Nilsson, till och med 2017-06-30, tf Mikael Strömstedt 2017-07-01–2017-09-30, Gustav Öhrn 2017-10-01–2017-12-31 ansvarade inför förbundsstyrelsen för förbundskansliets verksamhet.

Vid utgången av 2017 var 38 personer anställda på Riksförbundet, på hel- eller deltid för att fullfölja förbundsstyrelsens intentioner. Därutöver anlätade förbundschefen ett antal avtalade uppdragstagare från avdelningar och distrikt för att verkställa planerade åtgärder.

### Tillsvidareanställda och cirkelledare

2018-01-01 hade Studieförbundet totalt 559 personer anställda enligt kollektivavtal för tjänstemän. Detta motsvarade 493 heltidstjänster. 322 av de anställda var kvinnor, vilket utgör 57,6 procent. Medelåldern var 47 år.

Under 2017 engagerade Studieförbundets avdelningar cirka 17 100 ledare i bidragsberättigad verksamhet i studiecirklar och Annan folkbildningsverksamhet.

### Fackliga organisationer med kollektivavtal

Kollektivavtal tecknas av vår arbetsgivarorganisation, Idea, med Unionen och gäller för tjänstemän.

Genom Studieförbunden i samverkan har Studieförbundet kollektivavtal med Lärarnas samverkansråd, Handelsanställdas förbund och Teaterförbundet för cirkelledare/lärare inom bidragsberättigad och annan verksamhet.

### Arbetsgivarorganisation

Studieförbundet är sedan 1997 medlem i Ideella organisationers arbetsgivarförbund, Idea.

## Huvudmannaskap

Studieförbundet är huvudman för Valla folkhögskola, tillsammans med Riksförbundet Sveriges 4H.

### Ansvarigt utgivarskap

Studieförbundets tidning Cirkeln utkom med 4 nummer. Ansvarig utgivare för 2017 har varit Johnny Nilsson, Stockholm, förbundschef (till och med 2017-06-30) tf Mikael Strömstedt 2017-07-01–2017-09-30 och Gustav Öhrn, Stockholm, förbundschef (från och med 2017-10-01).

### Medlemskap

Under 2017 var Studieförbundet medlem/andelsägare i följande organisationer/föreningar:

- Ideella organisationers arbetsgivarförbund, Idea
- Studieförbunden i samverkan
- Folkrorelsernas Arkivförbund
- Forum Syd
- Föreningen för folkbildningsforskning
- Föreningen Norden
- Amatörteaterns riksförbund, ATR
- Europäische Bildungs- und Begegnungszentren, EBZ
- Föreningen VotelIT
- Globalportalen
- Ideell Kulturalians, IKA
- KulturUngdom – nätverket 50/50
- Konstförbundet
- Sveriges Kommunikatörer
- Svenska Re
- Svenska riksförbundet för distansutbildning, SVERD
- Riksförbundet Hela Sverige ska leva

### Representation enligt medlemskap och stadgar

• *Valla folkhögskola.* Bertil Jonsson, Lidköping, ordförande, Mikael Strömstedt, Stockholm till och med 2017-09-30, därefter Gustav Öhrn, Stockholm från och med 2017-10-01, ledamot, Kenth Ljungberg, Fjelkinge, suppleant, Linnéa Kant, Visby, suppleant, Revisor: Sven-Eric Svensson, Knivsta.

• *Studieförbunden i samverkan.* Styrelsen: Johnny Nilsson, till och med 2017-06-30, Mikael Strömstedt, 2017-07-01–2017-09-30, Gustav Öhrn, från och med 2017-10-01.

Kvalitets- och etiksamrådsgrupp: Mikael Strömstedt, till och med 2017-09-30, Gustav Öhrn, från och med 2017-10-01. Valberedning: Mikael Strömstedt, till 2017-10-01.

• *Folkbildningsrådet.* Rådgivande gruppen etik och gränsdragning: Mikael Strömstedt, till och med 2017-09-30, Gustav Öhrn, från och med 2017-10-01.

• *Europäische Bildungs- und Begegnungszentren, EBZ.* Lars Häger, Uppsala.



# Röster från deltagarna

”Fortsätt på samma bana som nu och allt kommer att gå fint.”

”Ert ledarprogram är viktigt och bra för alla parter.”

”Studiefrämjandet är ett nyfiket och roligt studieförbund som är med i tiden. Fortsätt med det!”

*”Superbra för föreningslivet.”*

*”Det hade varit önskvärt att få en konkret, teoretisk kunskap om inlärningsteknik, hur vi som ledare ska lägga upp en studiecirkel, planera innehållet och få träna på att lära ut kunskap.”*

”Kanske skulle ni kunna arrangera kurser, middagar, fikastunder för nyanlända.”

”Uppdatera era kurssidor.”

”Jag skulle kunna smycka mina ord med bländande beröm, men det behövs inte för ni borde redan vid det här laget känna till er förträfflighet och viktiga samhällsfunktion.”



Studieförbundet, Riksförbundet  
802003-2895

# Årsredovisning 2017

- Förvaltningsberättelse
- Resultaträkning
- Balansräkning
- Kassaflödesanalys
- Noter

# Förvaltningsberättelse

## Allmänt om verksamheten

Studieförbundet är ett studieförbund som bedriver idéburen folkbildningsverksamhet i hela landet, främst inom natur-, djur-, miljö- och kulturområdet. Vi är partipolitiskt, fackligt och religiöst obundna.

Studieförbundet är av Folkbildningsrådet godkänt som statsbidragsberättigat studieförbund.

Denna årsredovisning avser Studieförbundets Riksförbund (organisationsnummer 802003-2895). Organisationsrisks är Studieförbundet uppbyggt med ett riksförbund som riksorganisation samt ett antal juridiskt självständiga distrikt och avdelningar för regional och lokal verksamhet.

Studieförbundets riksförbund har sitt säte i Stockholm.

Studieförbundet är en demokratisk organisation med 19 medlemsorganisationer. Förbundsstämma hålls vart annat år.

## Verksamhetens ändamål och inriktning

Studieförbundets ändamål enligt stadgarna § 1:

*Studieförbundet*

*– är ett studieförbund som med bred folkbildningsverksamhet möter människors behov av och intresse för lärande och gemenskap,*

*– verkar för att fler människor engagerar sig och tar aktiv del i samhällslivet – och bidrar därmed till demokratisk förnyelse och till en mer hållbar utveckling; ekologiskt, socialt och ekonomiskt,*

*– bidrar genom bildnings- och kulturverksamhet till att stärka medlemsorganisationerna.*

Huvuddelen av Studieförbundets verksamhet är att arrangera studiecirkel och kulturprogram. Till grund för insatserna ligger dels statens syften med stödet till folkbildningen, dels Studieförbundets Strategiska mål 2016-2021, antagna av förbundsstämman 2015. Verksamheten styrs även av våra medlemsorganisationers behov samt av medborgarnas intresse för att delta i folkbildande verksamhet.

De avgörande insatserna för att uppfylla Studieförbundets ändamål sker i de juridiskt självständiga avdelningarna, som var och en avger sin egen verksamhetsberättelse och årsredovisning.

Under 2017 genomfördes totalt i Studieförbundet 36 800 studiecirkel och 49 400 kulturprogram. Antalet unika deltagare (enskilda personer) som deltog inom Studieförbundets studiecirkelverksamhet 2017 uppgick till 90 400, en ökning med 1 procent jämfört med 2016. Den totala verksamheten, mätt i studietimmar minskade något, med 1 procent jämfört med 2016. Verksamhetsstatistik för studieförbund finns samlad på Statistiska centralbyråns webbplats (<https://www.h6.scb.se/stuv/>).

Riksförbundets insatser syftar främst till att stödja avdelningar och distrikt genom att driva övergripande utvecklingsprocesser inom våra profilområden (natur, djur, miljö och kultur). Riksförbundet samordnar och driver en rad

samrådsgrupper inom olika ämnesområden med representanter för avdelningar och distrikt.

Riksförbundet ansvarar även för övergripande samarbete och verksamhetsutveckling tillsammans med medlemsorganisationerna, med grund i ingångna samarbetsavtal.

Riksförbundet har en samordnande roll, och i vissa avseenden ett operativt ansvar för utveckling och drift, inom exempelvis administration, ekonomihantering, IT och HR. Detta frigör resurser för avdelningarnas folkbildningsverksamhet, där förmågan att uppnå ändamålet med verksamheten slutgiltigt avgörs.

Särskilt fokus inom riksförbundet under 2017 har varit:

- Samordning av verksamhet med asylsökande, utifrån särskilda anslag som riksdagen anvisat.
- Breddning av och ökad jämställdhet inom kulturverksamheten.
- Satsningar på verksamhet i socioekonomiskt utsatta områden.
- Kvalitetsarbete med utveckling av nya rutiner för intern granskning.
- Utveckling av en ny gemensam nationell webbplats.

## Statens bidrag

Studieförbundets intäkter består i huvudsak av offentligt stöd. De bidrag som riksdagen anslår till folkbildningsverksamhet fördelas av Folkbildningsrådet. Folkbildningsrådet är en ideell förening, som i bidragsfördelningen agerar i myndighets ställe, med tre medlemmar:

- Studieförbunden i samverkan,
- Rörelsefolk högskolornas Intresseorganisation, RIO,
- Sveriges Kommuner och Landsting, SKL.

Studieförbunden i samverkan är de tio studieförbundens branschorganisation och utser, tillsammans med övriga medlemmar i Folkbildningsrådet, genom ombud Folkbildningsrådets styrelse.

För år 2017 anslog riksdagen 3 491 mkr (2016: 3 451 mkr) till folkbildningsverksamhet, varav Folkbildningsrådet fördelade 1 887 mkr (2016: 1 885 mkr) till folkhögskolorna och 1 759 mkr (2016: 1 739 mkr) till studieförbunden.

Från och med 2017 fördelar Folkbildningsrådet bidraget till studieförbunden enligt följande:

- Organisationsbidrag: 10 %
- Tillgänglighetsbidrag: 8 %
- Verksamhetsbidrag/studiecirkel: 62 %
- Verksamhetsbidrag/annan folkbildningsverksamhet: 5 %
- Verksamhetsbidrag/kulturprogram: 15 %

## Väsentliga händelser under räkenskapsåret

• I juni 2017 hölls Studieförbundets förbundsstämma med ombud för medlemmarna, de 19 medlemsorganisationerna samt Studieförbundets distrikt. Förbundsstämman antog nya stadgar för Studieförbundet.

- I början av året omorganiserades förbundskansliet för att på ett bättre sätt kunna stödja den lokala och regionala verksamheten. Organisationen innebär att sex team bildades (kommunikations-, IT-, HR-, kvalitetslednings-, folkbildningsteamet samt ekonomicalentralen). Därtill finns en mindre kanslisupportenhet. Till varje team, utom kvalitetsledningsteamet, rekryterades en teamchef.

- Arbetet inleddes för att Studieförbundet ska leva upp till Europeiska Unionens nya dataskyddsförordning (GDPR, General Data Protection Regulation). Arbetet är omfattande eftersom organisationen i stor utsträckning, och på alla nivåer, hanterar stora mängder personuppgifter. Detta arbete beräknas fortsätta under hela 2018.

- I början av året meddelade förbundschef Johnny Nilsson att han skulle sluta. Den 1 oktober tillträdde Gustav Öhrn som ny förbundschef.

- Efter en lång process fattades i slutet av året beslut på lokala årsmöten om sammanslagning mellan tre avdelningar i Skåne och Blekinge samt distriktet till en ny avdelning med distriktsfunktion.

## Medarbetare

Studieförbundet är medlem i Idea, Ideella organisationers arbetsgivareförbund. Genom Idea har Studieförbundet tecknat kollektivavtal med Unionen.

Årliga medarbetarundersökningar genomförs. Riksförbundet har särskilda resurser för stöd till avdelningarnas arbete med HR. Riksförbundet ansvarar även för det interna personalutvecklingsprogrammet i sex steg som erbjuds samtliga medarbetare i organisationen.

## Kvalitetsarbete

Studieförbundet erhåller betydande offentliga medel, vilket innebär ett stort ansvar och ställer höga krav på ett etiskt förhållningssätt, särskilt vad gäller rapportering av statsbidragsberättigad folkbildningsverksamhet.

Villkor för statens stöd regleras i förordningen (2015:218) om statsbidrag till folkbildningen. Folkbildningsrådet anger villkor och fördelningskriterier för statsbidraget.

Till stöd för en korrekt tillämpning av statsbidragsreglerna finns nationella styrdokument, både antagna av studieförbunden gemensamt genom branschorganisationen Studieförbunden i samverkan och mer specifikt av Studieförbundet.

Som ett led i den kontinuerliga utvecklingen av kvalitetsfrågorna tog Studieförbundets kvalitetsledningsteam en ny ansats i arbetet under 2017 genom att styra om internkontrollprocessen från att enligt ett roterande schema granska avdelningarnas verksamhet till att i stället identifiera riskfaktorer och fokusera granskningen kring ett par utvalda sådana. För årets granskning blev fokus på handläggare med osedvanligt mycket rapporterad statsbidragsberättigad verksamhet knuten till sig. Metodutvecklingen i det systematiska kvalitetsarbetet förfinas nu ytterligare.

Kvalitetsarbetet innefattar även årliga mätningar bland Studieförbundets deltagare i studiecirkel, bland annat

vad gäller omdömen om ledaren och upplägget på cirkeln. Även mätningar av avdelningarnas uppfattning av riksförbundets insatser genomförs årligen.

## Hållbarhetsupplysningar

Förutom vad som tidigare anförts vad gäller medarbetare och kvalitetsarbete kan tilläggas att Studieförbundet har antagit en nationell hållbarhetspolicy som omfattar hållbarhetens ekologiska, ekonomiska och sociala dimensioner. Policyn anger inom området ekologisk hållbarhet exempelvis att miljöhänsyn ska vägas in i alla beslut som fattas, att vi i första hand ska välja godkänt miljömärkta varor och miljöcertifierade leverantörer.

Att på ett mer systematiskt sätt ange mätbara mål för hållbarhetsarbetet och följa upp i vilken utsträckning målen uppfylls, är en uppgift där det finns mer att göra. Det gäller samtliga hållbarhetsaspekter, men särskilt vad gäller åtgärder som konkret syftar till minskad miljöbelastning.

## Förvaltade stiftelser

Riksförbundet förvaltar inga stiftelser.

## Finansiella instrument

Studieförbundets förbundsstyrelse har antagit en placeringpolicy med mål och riktlinjer för kapitalförvaltningen. Målet med kapitalförvaltningen är att förbundet genom placeringar i linje med förbundets stadgar ska främja en hållbar utveckling och att inom den ramen erhålla en god kombination av låg risk och hög avkastning.

Mer specifikt anger policyn att Studieförbundet endast ska investera i värdepapper utgivna av företag eller motsvarande som bedriver sin verksamhet på ett etiskt riktigt sätt. Förbundet får inte heller placera i företag som kränker mänskliga rättigheter, som tillverkar eller säljer vapen eller som säljer pornografi. Vidare ska företag som i sin verksamhetsbeskrivning anger att de till noterbar del (minst 10 procent av omsättningen) tillverkar eller säljer alkohol eller tobak undvikas. Placeringar i företag inom branscher vars verksamhet uppenbart strider mot förbundets övriga policier ska undvikas.

Gällande riskspridning, anger policyn att minst 50 procent av tillgångarna ska hållas som likvida medel och minst 20 procent ska placeras i räntebärande papper.

## Framtida utveckling

Studieförbundets verksamhet utvecklas positivt. En viss volymmässig minskning, mätt i antal studietimmar, noteras för 2017. Studiecirkelverksamheten ökade dock något, liksom antalet deltagare i cirkelverksamheten.

Studieförbundets folkbildningsverksamhet uppskattas av deltagarna enligt årliga mätningar. En stor del av verksamheten sker i samarbete med lokala föreningar och nätverk. På detta område har Studieförbundet, som ett

oberoende studieförbund, stor möjlighet att kontinuerligt etablera nya partnerskap – och därmed även fortsättningsvis bidra till att uppfylla såväl statens syften med stödet till folkbildningen som de ändamål med verksamheten som stadgarna föreskriver.

Det finns ett brett stöd i Sveriges riksdag för att ge statsbidrag till studieförbunden. Stödet manifesterades i 2014 års folkbildningsproposition, där höga förväntningar uttrycks på studieförbunden. Totalt sett ökade statens anslag till folkbildningen substantiellt under 2017 för första gången på mycket länge, vilket kan ses som ett bevis på den starka ställning folkbildningen har. Merparten av anslagsökningen tillföll dock folkhögskolorna. Det är inte troligt att studieförbunden kommer att erhålla motsvarande anslagsökning i närtid.

Statistik tyder på att kommunala och regionala bidrag till studieförbunden inte är på väg att öka. En tydlig trend vi-

sa att de antingen minskar eller omformas från generella folkbildningsanslag till projektmedel eller ersättningar för partnerskap.

För att långsiktigt säkra Studieförbundets finansiering tillsatte förbundsstyrelsen under slutet av 2017 ett utskott för att utreda situationen närmare och arbeta fram förslag på hur kapitaltillgången kan säkras. Resultatet av utskottets arbete beräknas kunna presenteras på förbundsstämman 2019.

Sammanfattningsvis finns ett stort förtroende för och höga förväntningar på studieförbundens roll i samhället. Några garantier för fortsatt offentligt stöd finns dock inte.

Sett i ett längre perspektiv har Studieförbundet under de senaste decennierna växt från ett av de mindre till det näst största studieförbundet. Framtiden bedöms i dagsläget som stabil för Studieförbundet.

## Flerårsöversikt

	2017	2016	2015	2014	2013
Verksamhetens intäkter mkr	263	260	242	233	226
Resultat efter fin. poster tkr	-2 141	-2 749	-5 812	-4 174	-5 827
Balansomslutning tkr	38 107	41 984	58 304	50 787	49 285
Antal anställda	39	35	33	27	23
Soliditet %	75	67	53	72	83

## Eget kapital 2016

	Garantifond	Ändamålsbestämda medel	Balanserat eget kapital	Totalt eget kapital
Ingående balans 2016-01-01	4 500	23 286	3 183	30 969
Ändamålsbestämt av styrelsen				
Utnyttjade ändamålsbestämde medel		-2 800	2 800	
Rättelse av fel – omklassificerade statsbidrag från tidigare år		2 651		2 651
Årets resultat			-2 749	-2 749
Utgående balans 2016-12-31	4 500	23 137	3 234	30 871

## Eget kapital 2017

	Garantifond	Ändamålsbestämde medel	Balanserat eget kapital	Totalt eget kapital
Ingående balans 2017-01-01	4 500	23 137	3 234	30 871
Ändamålsbestämt av styrelsen				
Utnyttjade ändamålsbestämde medel		-2 000	2 000	0
Årets resultat			-2 141	-2 141
Utgående balans 2017-12-31	4 500	23 137	3 093	28 730

Ändamålsbestämde medel	2017-12-31	2016-12-31
Utvecklingsfond	14 305	16 305
Avdelningsutveckling	1 381	1 381
Särskild utvecklingsinsats	2 800	2 800
Ej förbrukade statsbidrag	2 651	2 651
	21 137	23 137

# Resultaträkning 2017

Studiefremjandet, Riksförbundet  
Organisationsnummer 802003-2895  
(Samtliga belopp anges i 1 000-tal kronor)

<b>Resultaträkning</b>	<b>Not</b>	<b>2017-01-01 2017-12-31</b>	<b>2016-01-01 2016-12-31</b>
<b>Verksamhetens intäkter</b>	1		
Statsbidrag	2	262 834	254 182
Övriga verksamhetsintäkter	3	552	6 228
<b>Summa verksamhetens intäkter</b>		<b>263 386</b>	<b>260 410</b>
<b>Verksamhetens kostnader</b>			
Förmedlade bidrag och verksamhetsstöd	4	-202 334	-206 144
Verksamhetskostnader	5,6	-30 728	-27 436
Övriga externa kostnader	7	-5 388	-5 541
Personalkostnader	8	-26 999	-23 899
Avskrivningar av materiella och imateriella tillgångar		-136	-181
<b>Summa verksamhetens kostnader</b>		<b>-265 585</b>	<b>-263 201</b>
<b>Verksamhetens resultat</b>		<b>-2 199</b>	<b>-2 791</b>
<b>Resultat från finansiella investeringar</b>			
Övriga ränteintäkter och liknande resultatposter	9	58	42
<b>Summa resultat från finansiella poster</b>		<b>58</b>	<b>42</b>
<b>Årets resultat</b>		<b>-2 141</b>	<b>-2 749</b>
Fördelning av årets resultat			
Utnyttjande/reservering av ändamålsbestämning av medel 10		2 000	2 800
<b>Kvarstående belopp för året</b>		<b>-141</b>	<b>51</b>

# Balansräkning 2017

Studiefremjandet, Riksförbundet  
Organisationsnummer 802003-2895  
(Samtliga belopp anges i 1 000-tal kronor)

Balansräkning	Not	2017-12-31	2016-12-31
<b>TILLGÅNGAR</b>			
<b>Anläggningstillgångar</b>			
<i>Immateriella anläggningstillgångar</i>			
Programvara	11	0	95
<i>Materiella anläggningstillgångar</i>			
Inventarier	12	0	40
<i>Finansiella anläggningstillgångar</i>			
Långfristiga värdepappersinnehav	13	1 405	1 405
Långfristiga fordringar	14	2 844	500
<b>Summa anläggningstillgångar</b>		<b>4 249</b>	<b>2 040</b>
<b>Omsättningstillgångar</b>			
Varulager mm handelsvaror		841	709
<i>Kortfristiga fordringar</i>			
Kundfordringar		24	4
Övriga fordringar	15	4 773	3 176
Förutbetalda kostnader och upplupna intäkter	16	2 159	1 701
Kassa och bank		26 061	34 354
<b>Summa omsättningstillgångar</b>		<b>33 858</b>	<b>39 944</b>
<b>SUMMA TILLGÅNGAR</b>		<b>38 107</b>	<b>41 984</b>
<b>EGET KAPITAL OCH SKULDER</b>			
<b>Eget kapital</b>			
Garantifond		4 500	4 500
Ändamålsbestämda medel		21 137	23 137
Balanserat eget kapital		3 093	3 234
<b>Summa eget kapital</b>		<b>28 730</b>	<b>30 871</b>
<b>Kortfristiga skulder</b>			
Leverantörsskulder		3 443	3 132
Skatteskulder		96	0
Skuld erhållna ej förmedlade statsbidrag		0	912
Övriga kortfristiga skulder	17	3 062	3 110
Upplupna kostnader och förutbetalda intäkter	18	2 776	3 959
<b>Summa kortfristiga skulder</b>		<b>9 377</b>	<b>11 113</b>
<b>SUMMA EGET KAPITAL OCH SKULDER</b>		<b>38 107</b>	<b>41 984</b>

# Kassaflödesanalys

Studiefrämjandet, Riksförbundet.  
Organisationsnummer 802003-2895  
(Samtliga belopp anges i 1000-tal kronor)

<b>Kassaflödesanalys</b>	<b>2017</b>	<b>2016</b>
<b>Den löpande verksamheten</b>		
Verksamhetsresultat	-2 199	-2 791
Avskrivningar	136	181
Erhållen ränta	58	42
Ej kassaflödespåverkande intäkt	-911	0
Ökning / minskning varulager	-132	141
Ökning / minskning kundfordringar	-20	12
Ökning / minskning övriga kortfristiga fordringar	-2 055	12 855
Ökning / minskning leverantörsskulder	311	-1 589
Ökning / minskning övriga kortfristiga skulder	-1 137	-11 981
<b>Kassaflöde från den löpande verksamheten</b>	<b>-5 994</b>	<b>-3 100</b>
<b>Finansieringsverksamheten</b>		
Ökning av långfristiga fordringar	-2 334	0
Amortering långfristiga fordringar	0	2 108
Avskrivning långfristiga fordringar	0	0
<b>Kassaflöde från finansieringsverksamheten</b>	<b>-2 344</b>	<b>2 108</b>
Årets kassaflöde	-8 293	-992
Likvida medel vid årets början	34 354	35 346
<b>Likvida medel vid årets slut</b>	<b>26 061</b>	<b>34 354</b>



# Noter

Studiefremjandet, Riksförbundet.  
Organisationsnummer 802003-2895  
(Samtliga belopp anges i 1000-tal kronor)

## Not 1 Redovisnings- och värderingsprinciper

Studiefremjandet, Riksförbundets årsredovisning har upprättats i enlighet med årsredovisningslagen och BFNAR 2012:1 (K3). Tillämpade principer är oförändrade jämfört med föregående år. De viktigaste redovisnings- och värderingsprinciperna som har använts vid upprättande av årsredovisningen sammanfattas nedan.

### **Rättelse av fel**

I årsredovisning 2016 fanns 2 651 tkr skuldförda såsom övrig skuld, vi har bedömt att detta är medel som borde ha intäktsförts 2015 eller tidigare. Detta medför att övriga skulder i och med rättelsen har minskats med 2 651 tkr och korrigerats mot eget kapital ändamålsbestämda medel.

## RESULTATRÄKNINGEN

### **Bidragsintäkter**

Erhållna bidrag värderas till det verkliga värde av den tillgång som förbundet fått eller kommer att få. Intäkter värderas, om inget annat anges, till verkliga värdet av det som erhållits eller kommer att erhållas. Statsbidragen intäktsredovisas i de perioder när bidragen utbetalas till förbundet. Statsbidragen utbetalas till lokalavdelningarna samma år som bidraget erhålls från Folkbildningsrådet. Om bidragen är till för att täcka specifika kostnader, sker intäktsredovisningen på sådant sätt att intäkterna ställs mot de kostnader som bidragen är avsedda att täcka. Periodisering av intäkter och kostnader har skett enligt god redovisningssed.

### **Övriga verksamhetsintäkter**

Övriga verksamhetsintäkter intäktsförs i den period då tjänsten utförs.

### **Leasing**

Alla förbundets leasingavtal redovisas som operationella. Förbundet har endast lokalhyra som operationell leasing. Lokalhyran kostnadsförs linjärt över leasingperioden.

### **Ersättning till anställda**

#### **Kortfristiga ersättningar**

Kortfristiga ersättningar till anställda, exempelvis löner, semesterersättningar och bonus, är ersättningar till anställda som förfaller inom 12 månader från balansdagen det år som den anställde tjänat in ersättningen. Kortfristiga ersättningar värderas till det odiskonterade beloppet som förbundet förväntas betala till följd av den outnyttjade rättigheten.

### **Ersättningar efter avslutad anställning**

Pensionsförpliktelserna klassificeras som avgiftsbestämda planer. Avgifterna för avgiftsbestämda planer redovisas som kostnad. Obetalda avgifter redovisas som skuld.

### **Avgiftsbestämda pensionsplaner**

Förbundet betalar fastställda avgifter till andra juridiska personer avseende flera statliga planer och försäkringar för enskilda anställda. Förbundet har inga legala eller informella förpliktelser att betala ytterligare avgifter utöver betalningar av den fastställda avgiften som redovisas som en kostnad i den period där den relevanta tjänsten utförs.

## BALANSRÄKNINGEN

Tillgångar, avsättningar och skulder har värderats till anskaffningsvärde om ingen annat anges.

### **Immateriella tillgångar**

De immateriella tillgångarna utgörs av förvärvade utgifter för programvara. De redovisas till anskaffningsvärde minskat med ackumulerade avskrivningar och nedskrivningar. Avskrivning sker linjärt över tillgångens nyttjandeperiod. I detta fall 5 år.

### **Borttagande från balansräkningen**

Immateriell anläggningstillgång tas bort från balansräkningen vid utrangering eller avyttring eller när inte framtida ekonomiska fördelar väntas från användning, utrangering eller avyttring av tillgången. När immateriella anläggningstillgångar avyttras bestäms realisationsresultatet som skillnaden mellan försäljningspriset och tillgångens redovisade värde och redovisas i resultaträkningen i någon av posterna Övriga rörelseintäkter eller Övriga rörelsekostnader. Avskrivningen för immateriella anläggningstillgångar uppgår till 5 år.

### **Materiella anläggningstillgångar**

Anläggningstillgångar värderas till anskaffningsvärde med avdrag för ackumulerade avskrivningar. Avskrivningar görs enligt en systematisk plan över tillgångarnas förväntade nyttjandeperiod, 5 år.

### **Borttagande från balansräkningen**

Materiella anläggningstillgångar eller komponenter tas bort från balansräkningen vid utrangering eller avyttring eller när inte framtida ekonomiska fördelar väntas från användning, utrangering eller avyttring av tillgången eller komponenten.

När materiella anläggningstillgångar avyttras bestäms realisationsresultatet som skillnaden mellan försäljningspriset och tillgångens redovisade värde och redovisas i resultaträkningen i någon av posterna Övriga rörelseintäkter eller Övriga rörelsekostnader. Avskrivningen för materiella anläggningstillgångar uppgår till 3-5 år.

**Not 1 forts.****Varulager**

Varulager värderas till det lägsta av anskaffningsvärde och nettoförsäljningsvärde på balansdagen.

**Långfristiga värdepappersinnehav**

Långfristiga värdepappersinnehav redovisas till anskaffningsvärde minskat med eventuell nedskrivning. I de fall marknadsvärdet understiger bokfört värde görs nedskrivning till det lägre värdet.

**Redovisning och borttagande från balansräkningen**

En finansiell tillgång eller finansiell skuld tas upp i balansräkningen när företaget blir part i instrumentets avtalsmässiga villkor. En finansiell tillgång tas bort från balansräkningen när den avtalsenliga rätten till kassaflödet från tillgången har upphört eller reglerats. Detsamma gäller när de risker och fördelar som är förknippade med innehavet i allt väsentligt överförts till annan part och föreningen inte längre har kontroll över den finansiella tillgången. En finansiell skuld tas bort från balansräkningen när den avtalade förpliktelsen fullgjorts eller upphört.

**Kundfordringar**

Kundfordringar och övriga fordringar som utgör omsättningstillgångar värderas individuellt till det belopp som beräknas inflyta.

**Likvida medel**

Likvida medel består av kassamedel och disponibla tillgodohavanden hos banker och andra kreditinstitut och andra kortfristiga, likvida placeringar som lätt kan omvandlas till känt belopp och som är utsatta för obetydlig risk för värdefluktuationer. Sådana placeringar har en löptid på maximalt tre månader.

**Värdering av finansiella skulder**

Kortfristiga skulder redovisas till anskaffningsvärde.

**Ändamålsbestämda medel**

I posten Ändamålsbestämda medel i eget kapital redovisas ännu inte förbrukade bidrag och andra ändamålsbestämda medel.

**KASSAFLÖDESANALYS**

Kassaflödesanalysen upprättas enligt indirekt metod och visar föreningens in- och utbetalningar uppdelade på löpande verksamheten, investeringsverksamheten eller finansieringsverksamheten. Det redovisade kassaflödet omfattar endast transaktioner som medfört in- eller utbetalningar. Som likvida medel klassificeras förutom kassamedel, disponibla tillgodohavanden hos banker och andra kreditinstitut, samt kortfristiga likvida placeringar som är noterade på en marknadsplats.

	<b>2017-01-01 2017-12-31</b>	<b>2016-01-01 2016-12-31</b>
<b>Not 2 Statsbidrag</b>		
Ordinarie statsbidrag från Folkbildningsrådet	248 213	234 518
Asylbidrag från Folkbildningsrådet	13 360	19 202
Tidigare asylbidrag från Folkbildningsrådet	911	0
Extra bidrag från Folkbildningsrådet	350	462
Summa	262 834	254 182
<b>Not 3 Övriga verksamhetsintäkter</b>		
Återförda utvecklingsmedel från lokalavdelningar	38	29
Intäkter ekonomicalentralen	0	4 235
Övriga intäkter	514	1 964
Summa	552	6 228
<b>Not 4 Förmedlade bidrag och verksamhetsstöd</b>		
Statsbidrag till lokalavdelningar	-188 973	-183 073
Statsbidrag till lokalavdelningars asylverksamhet	-12 987	-18 871
Utvecklingsmedel till lokalavdelningar	0	-2 648
Övriga bidrag till lokalavdelningar	-374	-1 552
Summa	-202 334	-206 144

Noter	2017-01-01 2017-12-31	2016-01-01 2016-12-31
<b>Not 5 Verksamhetskostnader</b>		
IT-kostnader	-16 093	-9 991
Resor, kost och logi	-3 957	-2 560
Marknadsföring	-732	-797
Köpta tjänster*	-4 914	-6 394
Övriga verksamhetskostnader**	-5 032	-7 694
Summa	-30 728	-27 436
<i>*i beloppet ingår bland annat uppdragstagare inom Studiefremjandet samt kostnader i samband med granskning av Studiefremjandet i Umeåregionen.</i>		
<i>**i beloppet ingår bland annat STIM, IDEA, Gustavavgift och Sami-Bonus</i>		
<b>Not 6 Ersättning till revisorer</b>		
Revisionsuppdrag Grant Thornton	-106	-121
Revisionsuppdrag PWC	-125	0
Revisionsverksamhet utöver revisionsuppdrag	0	-52
Summa	-231	-173
<b>Not 7 Leasing</b>		
Lokalhyra	-2 768	-2 613
Summa	-2 768	-2 613
Kostnaderna förfaller enligt följande:		
Inom 1 år	2 544	2 544
1-5 år	6 360	8 904
<i>Avtalet om lokalhyra sträcker sig till 2020 och är därefter möjligt att förlänga tre år i taget.</i>		
<b>Not 8 Personalkostnader</b>		
Medelantalet anställda (tillsvidare- och visstidsanställda)		
Kvinnor	27	28
Män	12	7
Totalt medelantalet anställda	39	35
<i>Könsfördelning i styrelsen</i>		
Antal på balansdagen ordinarie ledamöter i styrelsen		
Kvinnor	6	5
Män	6	4
Totalt antal ordinarie ledamöter i styrelsen	12	9
<i>Från 2017 beslöt föbundsstämman att inte ha några suppleanter utan i stället enbart ledamöter.</i>		
<i>Suppleanter i styrelsen</i>		
Kvinnor	0	1
Män	0	4
Totalt antal suppleanter i styrelsen	0	5

<b>Noter</b>	<b>2017-01-01 2017-12-31</b>	<b>2016-01-01 2016-12-31</b>
<i>Löner och andra ersättningar</i>		
Ledamöter i styrelse och ledande befattning	-1 339	-1 243
Anställda	-15 852	-14 801
Summa	-17 191	-16 044
<i>Arbetsmarknadsbidrag</i>		
Under året erhållet arbetsmarknadsbidrag	45	197
<i>Sociala kostnader och pensionskostnader</i>		
Pensionskostnader exklusive särskild löneskatt	-2 031	-1 707
Andra sociala avgifter enligt lag och avtal	-6 186	-4 985
Summa	-8 217	-6 692
Varav pensionskostnader och lönevaxling avseende styrelse och ledande befattning	226	336
<b>Not 9 Övriga ränteintäkter och liknande resultatposter</b>		
Räntor	58	42
Summa	58	42
<b>Not 10 Utnyttjade/reservering av ändamålsbestämning av medel</b>		
Aktiverade fonderade medel från utvecklingsfonden	2 000	2 800
Summa	2 000	2 800
<b>Not 11 Programvara</b>		
<i>Programvara</i>		
Ingående anskaffningsvärde	478	478
Utgående ackumulerade anskaffningsvärde	478	478
Ingående avskrivningar	-383	-287
Årets avskrivningar	-95	-96
Utgående ackumulerade avskrivning	-478	-383
Utgående restvärde enligt plan	0	95
<b>Not 12 Inventarier</b>		
Ingående anskaffningsvärde	2 273	2 273
Årets inköp	0	0
Utgående ackumulerade anskaffningsvärde	2 273	2 273
Ingående avskrivningar	-2 233	-2 147
Årets avskrivningar	-40	-86
Utgående ackumulerade avskrivning	-2 273	-2 233
Utgående restvärde enligt plan	0	40

<b>Noter</b>	<b>2017-01-01 2017-12-31</b>	<b>2016-01-01 2016-12-31</b>
<b>Not 13 Långfristiga värdepappersinnehav</b>		
Ingående bokfört värde	1 405	1 405
Årets försäljning	0	0
Årets nedskrivningar	0	0
Utgående bokfört värde	1 405	1 405
Företag och antal fondandelar		
Aktiefond	1 405	1 405
Bokfört värde	1 405	1 405
Marknadsvärde	3 544	3 001
<b>Not 14 Långfristiga fordringar</b>		
Ingående bokfört värde	500	2 608
Tillkommande långsiktiga fordringar på lokalavd.	2 344	0
Amorteringar	0	-2 108
Utgående bokfört värde	2 844	500
<b>Not 15 Övriga fordringar</b>		
Kortfristiga fordringar på lokalavdelningar	1 929	0
Övriga kortfristiga fordringar	2 844	3 176
Summa	4 773	3 176
<b>Not 16 Förutbetalda kostnader och upplupna intäkter</b>		
Förutbetalda hyror	656	648
Övriga förutbetalda kostnader	1 503	1 053
Summa förutbetalda kostnader och upplupna intäkter	2 159	1 701
<b>Not 17 Övriga kortfristiga skulder</b>		
Kortfristiga skulder till lokalavdelningar	1 929	0
Övriga kortfristiga skulder	1 133	3 110
Summa	3 062	3 110
<b>Not 19 Upplupna kostnader och förutbetalda intäkter</b>		
Semesterlöner inklusive sociala avgifter	1 592	2 217
Övriga upplupna kostnader	1 184	1 742
Summa upplupna kostnader och förutbetalda intäkter	2 776	3 959
<b>Not 20 Ställda säkerheter och eventalförpliktelser</b>		
Ställda säkerheter	inga	inga
Eventalförpliktelser	inga	inga

Stockholm 2018-04-14

Tommy Winberg  
*Förbundsordförande*

Stina Lindblad  
*Vice förbundsordförande*

Zlatko Avdagic  
*Ledamot*

Inger Grape-Burns  
*Ledamot*

Linnéa Kant  
*Ledamot*

Petra Malmgren  
*Ledamot*

Ulrika Norell  
*Ledamot*

Andreas Brodin  
*Ledamot*

Bertil Jonsson  
*Ledamot*

Kent-Ove Hvass  
*Ledamot*

Tore Hjort  
*Ledamot*

Gustav Öhrn  
*Förbundschef*

Tobias Starborg  
*Personalrepresentant*

Vår revisionsberättelse har avlämnats 26/6 2018

Jens Person  
*Auktoriserad revisor*

Sven-Eric Svensson  
*Förtroendevald revisor*

# Revisionsberättelse

Till förbundsstämman i  
Studiefrämjandet, Riksförbundet,  
org.nr 802003-2895

## Rapport om årsredovisningen

### Uttalanden

Vi har utfört en revision av årsredovisningen för Studiefrämjandet, Riksförbundet för år 2017. Föreningens årsredovisning ingår på sidorna 25-38 i detta dokument.

Enligt vår uppfattning har årsredovisningen upprättats i enlighet med årsredovisningslagen och ger en i alla väsentliga avseenden rättvisande bild av föreningens finansiella ställning per den 31 december 2017 och av dess finansiella resultat och kassaflöde för året enligt årsredovisningslagen. Förvaltningsberättelsen är förenlig med årsredovisningens övriga delar.

Vi tillstyrker därför att förbundsstämman fastställer resultaträkningen och balansräkningen.

### Grund för uttalanden

Vi har utfört revisionen enligt god revisions sed i Sverige. Revisorernas ansvar enligt denna sed beskrivs närmare i avsnitten *Den auktoriserade revisorns ansvar* samt *Den förtroendevalde revisorns ansvar*.

Vi är oberoende i förhållande till föreningen enligt god revisors sed i Sverige. Jag som auktoriserad revisor har fullgjort mitt yrkesetiska ansvar enligt dessa krav.

Vi anser att de revisionsbevis vi har inhämtat är tillräckliga och ändamålsenliga som grund för våra uttalanden.

### Övrig upplysning

Revisionen av årsredovisningen för räkenskapsåret 2016 har utförts av en annan auktoriserad revisor som lämnat

en revisionsberättelse daterad 28 april 2017 med omodifierade uttalanden i Rapport om årsredovisningen.

## Annan information än årsredovisningen

Det är styrelsen som har ansvaret för den andra informationen. Den andra informationen består av sidorna 1-24 i detta dokument (men innefattar inte årsredovisningen och vår revisionsberättelse avseende denna).

Vårt uttalande avseende årsredovisningen omfattar inte denna information och vi gör inget uttalande med bestyrkande avseende denna andra information.

I samband med vår revision av årsredovisningen är det vårt ansvar att läsa den information som identifieras ovan och överväga om informationen i väsentlig utsträckning är oförenlig med årsredovisningen. Vid denna genomgång beaktar vi även den kunskap vi i övrigt inhämtat under revisionen samt bedömer om informationen i övrigt verkar innehålla väsentliga felaktigheter.

Om vi, baserat på det arbete som har utförts avseende denna information, drar slutsatsen att den andra informationen innehåller en väsentlig felaktighet, är vi skyldiga att rapportera detta. Vi har inget att rapportera i det avseendet.

## Styrelsens ansvar

Det är styrelsen som har ansvaret för att årsredovisningen upprättas och att den ger en rättvisande bild enligt årsredovisningslagen. Styrelsen ansvarar även för den interna kontroll som de bedömer är nödvändig för att upprätta en årsredovisning som inte innehåller några väsentliga felaktigheter, vare sig dessa beror på oegentligheter eller på fel.

Vid upprättandet av årsredovisningen ansvarar styrelsen för bedömningen av föreningens förmåga att fortsätta verksamheten. De upplyser, när så är tillämpligt, om förhållanden som kan påverka förmågan att fortsätta verk-

samheten och att använda antagandet om fortsatt drift. Antagandet om fortsatt drift tillämpas dock inte om styrelsen avser att likvidera föreningen, upphöra med verksamheten eller inte har något realistiskt alternativ till att göra något av detta.

### **Den auktoriserade revisorns ansvar**

Jag har att utföra revisionen enligt International Standards on Auditing (ISA) och god revisionssed i Sverige. Mitt mål är att uppnå en rimlig grad av säkerhet om huruvida årsredovisningen som helhet inte innehåller några väsentliga felaktigheter, vare sig dessa beror på oegentligheter eller på fel. Rimlig säkerhet är en hög grad av säkerhet, men är ingen garanti för att en revision som utförs enligt ISA och god revisionssed i Sverige alltid kommer att upptäcka en väsentlig felaktighet om en sådan finns. Felaktigheter kan uppstå på grund av oegentligheter eller fel och anses vara väsentliga om de enskilt eller tillsammans rimligen kan förväntas påverka de ekonomiska beslut som användare fattar med grund i årsredovisningen.

Som del av en revision enligt ISA använder jag professionellt omdöme och har en professionellt skeptisk inställning under hela revisionen. Dessutom:

- Identifierar och bedömer jag riskerna för väsentliga felaktigheter i årsredovisningen, vare sig dessa beror på oegentligheter eller på fel, utformar och utför granskningsåtgärder bland annat utifrån dessa risker och inhämtar revisionsbevis som är tillräckliga och ändamålsenliga för att utgöra en grund för mina uttalanden. Risken för att inte upptäcka en väsentlig felaktighet till följd av oegentligheter är högre än för en väsentlig felaktighet som beror på fel, eftersom oegentligheter kan innefatta agerande i maskopi, förfalskning, avsiktliga utelämnanden, felaktig information eller åsidosättande av intern kontroll.
- skaffar jag mig en förståelse av den del av föreningens interna kontroll som har betydelse för min revision för att utforma granskningsåtgärder som är lämpliga med hänsyn till omständigheterna, men inte för att uttala mig om effektiviteten i den interna kontrollen.
- utvärderar jag lämpligheten i de redovisningsprinciper som används och rimligheten i styrelsens uppskattningar i redovisningen och tillhörande upplysningar.

- drar jag en slutsats om lämpligheten i att styrelsen använder antagandet om fortsatt drift vid upprättandet av årsredovisningen. Jag drar också en slutsats, med grund i de inhämtade revisionsbevisen, om huruvida det finns någon väsentlig osäkerhetsfaktor som avser sådana händelser eller förhållanden som kan leda till betydande tvivel om föreningens förmåga att fortsätta verksamheten. Om jag drar slutsatsen att det finns en väsentlig osäkerhetsfaktor, måste jag i revisionsberättelsen fästa uppmärksamheten på upplysningarna i årsredovisningen om den väsentliga osäkerhetsfaktorn eller, om sådana upplysningar är otillräckliga, modifiera uttalandet om årsredovisningen. Mina slutsatser baseras på de revisionsbevis som inhämtas fram till datumet för revisionsberättelsen. Dock kan framtida händelser eller förhållanden göra att en förening inte längre kan fortsätta verksamheten.

- utvärderar jag den övergripande presentationen, strukturen och innehållet i årsredovisningen, däribland upplysningarna, och om årsredovisningen återger de underliggande transaktionerna och händelserna på ett sätt som ger en rättvisande bild.

Jag måste informera styrelsen om bland annat revisionens planerade omfattning och inriktning samt tidpunkten för den. Jag måste också informera om betydelsefulla iakttagelser under revisionen, däribland eventuella betydande brister i den interna kontrollen som jag identifierat.

### **Den förtroendevalda revisorns ansvar**

Jag har att utföra en revision enligt revisionslagen och därmed enligt god revisionssed i Sverige. Mitt mål är att uppnå en rimlig grad av säkerhet om huruvida årsredovisningen har upprättats i enlighet med årsredovisningslagen och om årsredovisningen ger en rättvisande bild av föreningens resultat och ställning.

### **Rapport om andra krav enligt lagar och andra författningar**

#### **Uttalande**

Utöver vår revision av årsredovisningen har vi även utfört en revision av styrelsens förvaltning för Studieförbundet, Riksförbundet för år 2017.



Vi tillstyrker att förbundsstämman beviljar styrelsens ledamöter ansvarsfrihet för räkenskapsåret.

### **Grund för uttalande**

Vi har utfört revisionen enligt god revisionsssed i Sverige. Vårt ansvar enligt denna beskrivs närmare i avsnittet Revisorernas ansvar. Vi är oberoende i förhållande till föreningen enligt god revisorssed i Sverige. Jag som auktoriserad revisor har i övrigt fullgjort mitt yrkesetiska ansvar enligt dessa krav.

Vi anser att de revisionsbevis vi har inhämtat är tillräckliga och ändamålsenliga som grund för vårt uttalande.

### **Styrelsens ansvar**

Det är styrelsen som har ansvaret för förvaltningen.

### **Revisorernas ansvar**

Vårt mål beträffande revisionen av förvaltningen, och därmed vårt uttalande om ansvarsfrihet, är att inhämta revisionsbevis för att med en rimlig grad av säkerhet kun-

na bedöma om någon styrelseledamot i något väsentligt avseende företagit någon åtgärd eller gjort sig skyldig till någon försummelse som kan föranleda ersättningsskyldighet mot föreningen.

Rimlig säkerhet är en hög grad av säkerhet, men ingen garanti för att en revision som utförs enligt god revisionsssed i Sverige alltid kommer att upptäcka åtgärder eller försummelser som kan föranleda ersättningsskyldighet mot föreningen.

Som en del av en revision enligt god revisionsssed i Sverige använder den auktoriserade revisorn professionellt omdöme och har en professionellt skeptisk inställning under hela revisionen. Granskningen av förvaltningen grundar sig främst på revisionen av räkenskaperna. Vilka tillkommande granskningsåtgärder som utförs baseras på den auktoriserade revisorns professionella bedömning och övriga valda revisorers bedömning med utgångspunkt i risk och väsentlighet. Det innebär att vi fokuserar granskningen på sådana åtgärder, områden och förhållanden som är väsentliga för verksamheten och där avsteg och överträdelser skulle ha särskild betydelse för föreningens situation. Vi går igenom och prövar fattade beslut, beslutsunderlag, vidtagna åtgärder och andra förhållanden som är relevanta för vårt uttalande om ansvarsfrihet.

Stockholm den 26/6 2018

Jens Persson  
Auktoriserad revisor  
PwC

Sven-Eric Svensson  
Förtroendevald revisor

**Producerad av Studieförbundet.** Riksförbundet, Box 38184, 100 64 Stockholm. Besöksadress: Långholmsgatan 28. Tel: 08 545 707 00. E-post: info@studieforamjandet.se.  
**Redigering och grafisk form** Thomas Östlund Produktion.

**Tryck** Norra Skåne Offset.

**Bilder** Sid 3 fr v: Andrian Valeanu, Per Westergård, Studieförbundet. Sid 4-5 fr v: Burt von Bolton, Ulrik Alm, Per Sandberg, Dominik QN, Studieförbundet. Sid 6-7 fr v: Kajsa Grebäck, Drew Hays, Elliot Elliot, Anna-Lena Hellman, Studieförbundet. Sid 8 fr v: Daiga Ellaby, iStock. Sid 9: Studieförbundet. Sid 10-11 fr v: David Clode, Studieförbundet, Burt von Bolton. Sid 12: Studieförbundet. Sid 13: Unsplash. Sid 14-15 fr v: Studieförbundet, Elisabeth Sterner, Alexis Brown, Kjell Andersson. Sid 16-17 fr v: Thomas Schiff, Ulrik Alm, Studieförbundet, James Mckinven. Sid 18-19 fr v: Matt Seymour, Kjell Andersson, Luke Porter. Sid 20-21 fr v: Yvonne Andersson, Anna-Lena Hellman, Stefan Stefancik, Tami Reed. Sid 22-23 fr v: Åsa Wistrand, Pierre Fontaine, Per Westergård, Philipp Lublasser. Sid 24: Studieförbundet.

**Stockholm, juni 2018**



*Studieförbundet ska vara en frigörande kraft  
för människors möjligheter – i ett samhälle med  
respekt för naturens och kulturens mångfald.*

Studieförbundets vision