



Verksamhetsberättelse 2025

Vision

Alla människor har kunskap, kraft och utrymme att delta i utvecklingen av ett hållbart och demokratiskt samhälle.

Grundsyn från Strategi 2131

Samhällssyn

Studieförbundet arbetar för ett långsiktigt hållbart samhälle. Vi försvarar, stärker och utvecklar demokratin. Folkbildning och föreningsliv är i själva verket en del av demokratin, och bidrar till att öka tilliten i samhället. Vi är en plats där människan, i samspel med andra, frigör kraft att påverka sin egen livssituation, sin omgivning och samhället i stort.

Bildningssyn

Livslångt lärande ska vara en rättighet och möjlighet för alla. Bildningsklyftorna i samhället ska utjämnas. Studieförbundet använder folkbildningens pedagogik som bygger på människors aktiva deltagande och inflytande i studiecirkel och grupper. I folkbildningen utövas demokrati i praktiken. Studieförbundet anpassar pedagogiken till deltagarens behov och önskemål. Vi utvecklar nya former för lärande och pedagogiska metoder på folkbildningens grund.

Människosyn

Studieförbundet står upp för alla människors lika värde. Vi är inkluderande och hävdar att alla har rätt att vara sig själva. Vi litar på människan och tror på den positiva kraften i samtal och möten med andra. I folkbildningen lär vi och reflekterar tillsammans, med stort utrymme och acceptans för att tänka och tycka olika.

Kultursyn

Kultur är både en samlade och utmanande kraft i samhället. En fri kultur har ett egenvärde och stärker demokratin. Kultur möjliggör delaktighet, stimulerar kreativitet, fantasi och samtal, ger oss uttryck och insikter. En fri och levande kultur kan möta samhällsutmaningar som ojämlikhet, diskriminering, utanförskap och bidra till folkhälsa. Att ge fler människor möjlighet att uppleva och utöva kultur är centralt för folkbildningen, och för Studieförbundet.



Innehåll

Förord: Folkbildning – för människans och samhällets motståndskraft	4-5
Strategier och mål	6-7
Nystart – ett år i ny organisation	8-9
Folkbildning i hela landet	10-12
Nationella satsningar	13-15
Kvalitetsarbete	16
Året i korthet	17-18
Verksamheten i siffror	19-20
Verksamheten inom profilmråden	20
Verksamhet med medlemsorganisationer	21
Undersökning bland cirkeldeltagare	22
Organisation	23-24
Om Studieförbundet / Våra medlemsorganisationer	25
Cirkeln.....	26



Avälningskonferens Mitt (Foto: Janas Kofod)



Goodnight Greatness, Nemis Sweden Rock (Foto: Lasse Johansson)

Folkbildning – för människans och samhällets motståndskraft

”Bildningens väg är på samma gång kollektiv och enskild. Människan är en social varelse också i sin lärprocess. Hon lär sig tillsammans med andra, sporrad av andra, väckt till insikt av andra, i konkurrens med andra. Kunskapens glädje är att kunna dela den med andra men också att ha ett vetande att meddela andra.”

Idéhistorikern Sven-Erik Liedmans citat ur antologin *Bildning* fångar på ett fint sätt en central del i folkbildningen väsen. Vi i Studieförbundet finns till som en plats och möjlighet, där människor tillsammans med andra kan växa och utvecklas på sina egna villkor.

Vi brukar ibland säga att vår roll som studieförbund är att vara en frigörande kraft. Det kan låta anspråksfullt, men handlar ytterst om åt vilket håll vi som organisation främst riktar våra ansträngningar. Utifrån våra strategiska mål 2024–2027 ska vi prioritera personer som av olika skäl ”inte har samma möjligheter som andra att ta del av kultur, bildning och föreningsliv”.

Ska vi lyckas med det, kan vi inte enbart vänta på att människor ska komma till oss. Vi måste aktivt bjuda in dem som inte vågar, kanske inte ens vet vilka vi är och var vi finns. Det innebär inte att komma ovanifrån och ”hjälpa de svaga”. Det handlar om att vara lyhörda och tillgängliga, om att vara närvarande i samhället. Om utåtriktad initiativkraft och samverkan i civilsamhället.

Nyckelpersoner i denna process är våra anställda och cirkelledare. I Studieförbundet pågår nu en omställning där vi rustar våra folkbildningsutvecklare med stärkt förmåga att arbeta fältbaserat och proaktivt. Arbetet pågår med att uppdatera våra cirkelledarutbildningar, så att de tydligare speglar vår riktning som studieförbund – och cirkelledarens centrala roll för att levandegöra folkbildningens pedagogik.

Sedan många år tillbaka genomför vi nationella enkätundersökningar bland våra cirkeldeltagare. På sidan 22 kan du se resultaten från den senaste undersökningen. Svaren är en tydlig bekräftelse på att folkbildningsverksamhet berikar livet, stärker människors självkänsla och bygger sociala gemenskaper.

Att en tredjedel av våra cirkeldeltagare under 2025 inte har deltagit i cirkelverksamhet de senaste tre åren är ett tydligt tecken på att vi når ut till nya människor.

Vårt verksamhetsåtagande till Folkbildningsrådet, kopplat till det nya statsbidragsfördelningssystemet, hjälper oss rikta vår kreativa energi åt rätt håll. Målet för oss är inte att maximera antalet studietimmar, utan att maximera den betydelse vi som studieförbund har för enskilda människor och i samhället i stort.

I det nya bidragssystemet ska inte de stora volymerna premieras. I stället ska kvaliteten i verksamheten och förmågan att göra skillnad som folkbildande och samhällsutvecklande kraft vara vägledande när statsbidraget fördelas mellan studieförbunden. Vi har tillit till att Folkbildningsrådet lever upp till intentionerna i det nya fördelningssystemet.

De senaste åren har varit omvälvande för Studieförbundet. Vi har, efter beslut på vår förbundsstämma, genomfört den största organisationsförändringen i vår historia. Den 1 januari 2025 bildades sex nya avdelningar som samlas i en juridisk enhet som leds av en förbundsstyrelse. Den demokratiska förankringen i våra medlemsorganisationer tydliggörs i våra nya stadgar, där lokala avdelningsråd med förtroendevalda har en central roll.

Under året som gått har vi lagt en bra grund för att bedriva god folkbildning i hela landet. Med den nya organisationen kan vi i högre grad utveckla nationella satsningar och koncept. Folkbildning ska alltid utgå från människors behov och vara förankrad i lokalsamhället. Men ibland har vi inom studieförbunden haft en tendens att alltid vilja uppfinna hjulet själva, i stället för att låta oss inspireras av andra.

Genom att vi nu samverkar över landet, ibland med andra studieförbund, och ofta med föreningslivet och offentliga aktörer, stärker vi vår förmåga att möta de utmaningar vårt samhälle står inför.

Den kraftiga nedskärningen av de statliga anslagen till folkbildningen har påverkat alla studieförbund. Det säger sig självt att mindre pengar ger sämre möjligheter att bedriva en omfattande verksamhet av hög kvalitet. Detta återspeglas i Studieförbundets verksamhetsstatistik, med färre arrangemang och deltagare 2025, jämfört med året innan. Verksamheten minskar dock inte i lika hög utsträckning som statsanslagen.

Det vilar ett stort ansvar för alla som tar del av skattepengar – våra gemensamma resurser i samhället. Detta faktum finns i vårt medvetande när vi i Studieförbundet planerar och genomför vår verksamhet. Vi ska alltid vara transparenta med hur vi använder de pengar vi får ta del av. Folkbildningens frihet ska värnas, men friheten kommer alltid med ett stort ansvar.

År 2026 väntar ett riksdagsval. Som partipolitiskt obundet studieförbund har vi stora möjligheter att vara en oberoende kraft i debatten om folkbildning och kultur. Med goda argument och berättelser från folkbildningens vardag, kan vi visa att när människor engagerar sig i föreningsliv och folkbildning, bygger vi ett samhälle med större motståndskraft mot inre och yttre hot.

I den här verksamhetsberättelsen beskriver vi en del av det som hänt under året. Studieförbundets profil – natur, djur, miljö och kultur återspeglas i verksamheten. Nästan 90 procent av all vår verksamhet sker inom våra profilområden. Inte minst folkbildning som kretsar kring lärande och gemenskap i naturen är mycket uppskattad och lockar många deltagare.

Vår kulturverksamhet är omfattande, inte minst inom musiken men även inom konst, spelkultur och hantverk. På många orter är Studieförbundet en viktig kulturarrangör. Vi fungerar ofta som inspiratörer och rådgivare till lokala nätverk, grupper och föreningar. Vi bidrar till att göra lokalsamhället mer levande.

På de följande sidorna ger vi glimtar av en liten del av alla händelser 2025. På vår hemsida kan du se bredden i vår verksamhet över hela landet – det som pågår just nu och framåt.

Det går att betrakta vår folkbildning ur olika perspektiv. I det lilla kan vi se en mosaik av möten och lärande. Vi ser deltagarna och gemenskapen i cirkelgruppen – skratten, samtalen och stoltheten. Vi ser att deltagandet i en studiecirkel är glädjen i nuet, men också kan lämna spår långt senare. Kanske till och med ge livet djupare mening och en ny riktning.

Vi kan också zooma ut perspektivet och se varje enskild studiecirkel som en del i en större bild. Då ser vi ett Sverige med aktiva människor som ges, och tar sig, möjlighet och utrymme att rusta sig som samhällsmedborgare. I en tid av bristande tillit och tilltagande klyftor är det just sådana folkbildande sammanhang vi i Studieförbundet vill skapa. På så sätt blir också folkbildningen ett sätt att utveckla och stärka vår demokrati. För i vår tid är det gamla talesättet smärtsamt aktuellt: *Demokratin måste erövrats av varje ny generation.*

Vi vill rikta ett stort tack till cirkelledare, förtroendevalda, medarbetare och medlems- och samverkansorganisationer för ett gott samarbete under 2025.

Till sist, ett varmt välkommen alla våra deltagare över hela landet. Det är er nyfikenhet och kreativitet som gör Studieförbundet till vad det är!

Tillsammans kan vi mer!



Andrea Rodriguez Fonzén
Förbundschef



Anna Håkansson
Förbundsordförande



Danssyndrom, Växjö (Foto: Mikael Beerman)

Strategier och mål

De fyra syften som riksdagen angett för stödet till folkbildningen är en central utgångspunkt för Studieförbundet. Tillsammans med vår Strategi 2131 och de strategiska mål som antogs av förbundsstämman 2023 styr de hur vi möter behovet av folkbildning i samhället – hos enskilda medborgare, föreningar och grupper. Strategin och målen har en tydlig koppling till våra profilmråden – natur, djur, miljö och kultur.

Strategi 2131

Strategi 2131 antogs 2021 och gäller fram till 2031. Den beskriver en långsiktig strategisk inriktning för Studieförbundet och bygger på vår grundsyn (se sida 2) samt fem strategiska områden:

- Studieförbundet utvecklar demokratin
- Studieförbundet har lärandet i fokus
- Studieförbundet stärker föreningslivets roll i samhället
- Studieförbundet står för hållbarhet
- Hjärna och hjärta i Studieförbundet (om de värderingar som genomsyrar organisationen)

Varje område utvecklas i strategin. Där anges också önskade lägen för vad Studieförbundet ska ha uppnått 2031.

Strategiska mål 2024–2027

De strategiska målen, beslutade av förbundsstämman 2023, utgår från Strategi 2131 men konkretiserar prioriteringarna i det operativa folkbildningsarbetet.

De 14 strategiska målen ska kunna följas upp löpande under perioden 2024-2027 och bygger vidare på vårt befintliga arbete, men tydliggör vad som ska prioriteras. Här sammanfattas målen:

Studieförbundet utvecklar demokratin

Studieförbundet ska öka jämlikheten och tillgängligheten i folkbildningsarbetet, genom att nå personer som har sämre tillgång än andra till bildning, kultur och föreningsliv. Studieförbundet ska finnas på platser där behovet av folkbildning är särskilt stort. Fler människor ska öka sin kunskap om demokratiska rättigheter, möjligheter, skyldigheter och utmaningar.

Studieförbundet har lärandet i fokus

Cirkelledarna ska ha goda kunskaper om folkbildningens pedagogik, idégrund och ledarskap. Digitala verktyg och pedagogiska arbetssätt ska utvecklas. Den pedagogiska kvaliteten och deltagarbredden ska öka inom Studieförbundets profilmråden.

Studieförbundet stärker föreningslivets roll i samhället

Studieförbundet ska stärka sin förmåga att möta bildnings- och utbildningsbehovet inom föreningsutveckling i våra medlems- och samverkansorganisationer. Vi ska också verka för att öka inkludering, tillgänglighet och engagemang i civilsamhället.

Studieförbundet står för hållbarhet

Studieförbundet ska bedriva en folkbildningsverksamhet som bidrar till hållbar utveckling, och ta fram riktlinjer för detta arbete. De egna folkbildningsarrangemangen ska präglas av medvetna avvägningar för att säkerställa ekologisk, social och ekonomisk hållbarhet. Människors möjligheter att påverka och hantera samhällsomställningar och kriser ska stärkas.

Hjärta och hjärna i Studieförbundet

Anställda och förtroendevalda ska erbjudas kompetensutveckling och uppfatta Studieförbundet som en transparent och lärande organisation. En organisationsöversyn för att framtidssäkra folkbildningsverksamhet i hela landet ska genomföras. Organisationsöversynen genomfördes 2024 och implementerades 2025.

- Läs mer på sidan 8: Nystart – ett år i ny organisation.



“Jag har blivit mer estetisk och lärt mig uttrycka mig genom musiken. Den lockar fram mina bästa sidor. Musiken gör mig glad, modig och smart.”

/Amelia Åhlén, gitarrist i bandet Tirorella

Statens fyra syften med statsbidraget till folkbildningen – och Studieförbundets Strategi 2131

1. Stärka och utveckla demokratin

Ur Studieförbundets Strategi 2131: Demokratin måste ständigt diskuteras, praktiseras och förbättras. Demokratin är, liksom folkbildningen, något som vi medborgare och deltagare formar tillsammans.

2. Möjliggöra för en ökad mångfald människor att påverka sin livssituation och skapa engagemang att delta i samhällsutvecklingen

Ur Studieförbundets Strategi 2131: Vi vänder oss i synnerhet till människor som upplever sig sakna möjligheter till delaktighet och påverkan i samhället.

3. Utjämna utbildningsklyftor och höja bildnings- och utbildningsnivån i samhället

Ur Studieförbundets Strategi 2131: Livslångt lärande ska vara en rättighet och möjlighet för alla. Bildningsklyftorna i samhället ska utjämnas.

4. Bredda intresset för och öka delaktigheten i kulturlivet

Ur Studieförbundets Strategi 2131: Kultur är både en samlade och utmanande kraft i samhället. En fri kultur har ett egenvärde och stärker demokratin.



Funktionsgrupp Kommunikation (Foto: Jonas Kofod)



Facitering, Hässleholm (Foto: Hanna Hagström)



Avdelningskonferens Syd (Foto: Asma Shiekh Attieh)



Andrea Rodriguez Fonzén, förbundschef (Foto: Marcus Pehrsson)

Nystart – ett år i ny organisation

Från den 1 januari 2025 organiseras Studieförbundet som en juridisk enhet med sex regionala avdelningar och en nationell avdelning. 2025 markerar därmed en nystart efter ett 2024 som präglades av två av organisationens mest omfattande utvecklingsprocesser. Under året genomfördes det arbete som förberetts under lång tid – de nya avdelningar etablerades, Riks omorganiserades, nationella grupper implementerades och kompetensförsörjning prioriterades.

Två parallella processer

Organisationsöversynen och den efterföljande omorganisationen som genomfördes under 2024, och nu implementeras, består av två parallella processer. Den ena utgår från förbundsstämans beslut att se över organisationen för att säkerställa rätt förutsättningar för att nå strategin och de strategiska målen. Den andra handlar om den minskning av statsbidraget till studieförbunden som regeringen beslutade om 2023 och som verkställs 2024–2026.

Processerna drivs parallellt och integrerat – den ena fokuserar på strategisk utveckling och den andra på anpassning till en ny ekonomisk verklighet.

I medarbetarenkäten för 2025 syns effekterna tydligt. Medarbetare beskriver en ökad arbetsbelastning till följd av personalnedskärningar, samtidigt som många uttrycker stark tilltro och en känsla av nystart och möjligheter i den nya organisationen.

Nya avdelningar

Vid årsskiftet etablerades sex nya regionala avdelningar – Norr, Mitt, Mälardalen, Väst, Öst och Syd. Varje avdelning består av minst två avdelningar från den tidigare organisationen. Under 2025 har därför ett omfattande arbete gjorts för att etablera, implementera och justera den nya organisationen i respektive avdelning.

Arbetet har bland annat handlat om att skapa gemensamma arbetssätt, bygga relationer och forma en gemensam arbetsplatskultur. En viktig del i uppstarten var vårens avdelningskonferenser, som genomfördes fysiskt i varje avdelning med ett gemensamt upplägg. Dagarna leddes av förbundschef Andrea Rodriguez, biträdande förbundschef Malena Thorsén Svärd och organisationsstrateg Jonas Kofod.

För att stödja uppbyggnaden av den nya organisationen och stärka en gemensam kultur har även regelbundna organisationsmöten hållits under året. Där har alla medarbetare fått ta del av samlad information om processer kopplade till etableringen av den nya organisationen.

Riks omorganiserades

Enligt beslut från 2024 skulle omorganisationen i de regionala avdelningarna genomföras först – innan motsvarande förändring gjordes på den nationella avdelningen – Riks. Detta eftersom Riks hade en central samordnande roll i hela omorganisationen. I februari inleddes omorganisationen av Riks enligt plan.

Syftet var dels att anpassa Riks kostnader till de nya statsbidragsnivåerna, dels att säkerställa att organisationen fick rätt förutsättningar att leda, komplettera och samordna kärnverksamheten. Det innebar bland annat att prioritera verksamhetsnära stödfunktioner på avdelningarna, såsom ekonomi och kommunikation samt att stärka den gemensamma verksamhetsutvecklingen utifrån strategi och strategiska mål.

Den 1 april trädde Riks nya organisation i kraft. Som en följd av de försämrade ekonomiska förutsättningarna sades nio medarbetare upp på grund av arbetsbrist, främst inom ekonomifunktionen.

Nationella grupper

Som en del av den nya organisationen implementerades nya nationella arbetsgrupper. Gruppernas syfte är att stärka samordning och gemensam utveckling av både kärn- och stödverksamheten. Grupperna består av medarbetare från alla avdelningar och leds av medarbetare från Riks. Alla har ett gemensamt ansvar för gruppens uppdrag – både nationellt och regionalt. I organisationen finns tre typer av nationella grupper:

- **Verksamhetsgrupper** med ansvar för verksamhetsutveckling inom våra fyra profilområden
- **Strategigrupper** med ansvar för att implementera organisationens strategi i verksamheten
- **Funktionsgrupper** med ansvar för olika former av verksamhetsstöd.

En ny nationell ledningsgrupp har skapats under ledning av förbundschefen för att säkerställa gemensam styrning och samordning. Förutom förbundschefen består den av verksamhetschefer från alla avdelningar samt biträdande förbundschef och organisationsstrateg på Riks.

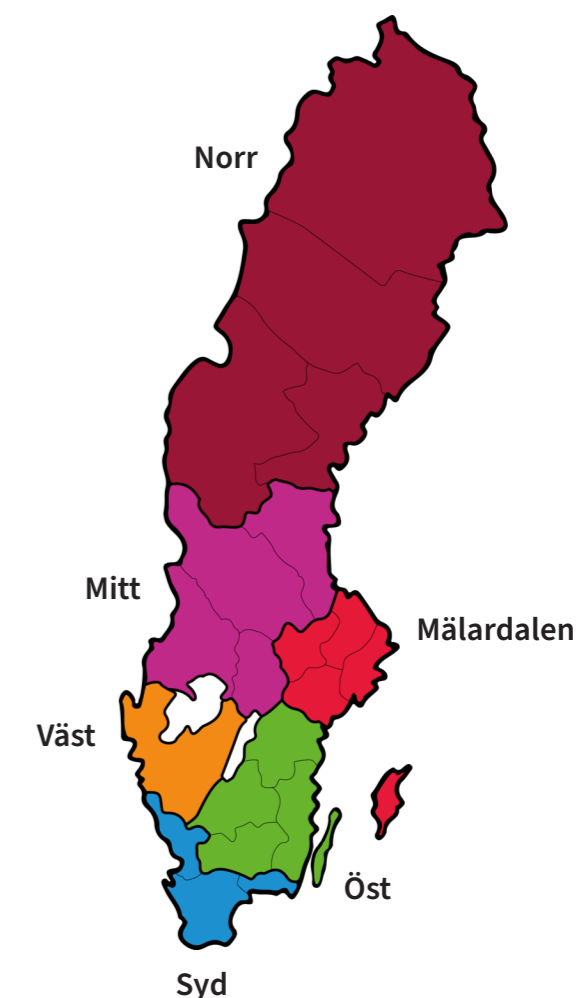
Kompetensförsörjning prioriterades

En central del i omorganisationen var att stärka organisationens förmåga att nå strategi och strategiska mål. Under etableringen av den nya organisationen genomfördes därför många insatser för att stärka strategiskt viktig kompetens.

En stor satsning var en fortbildning i facilitering och folkbildningspedagogik för alla folkbildningsutvecklare och medarbetare med verksamhetsutvecklande ansvar. Fortbildningen genomfördes under två dagar på fyra platser och samlade cirka 50 medarbetare per tillfälle.

Utöver detta deltog alla medarbetare under våren i en utbildning och workshop om organisationens verksamhetsåtagande och strategiska mål. I februari genomfördes även *Chefsforum* – vår mötesplats för chefer och ledare – för första gången i den nya organisationen. Ytterligare en omgång av *Utbildning för utbildare* hölls samma månad.

Våra sex avdelningar





Studiecirkeln Filosofiska samtal, Sandviken (Foto: Disa Jonsson)



Fiskarnas rike, Skellefteå (Foto: Thomas Johansson, Stiftelsen för Östersjöaxen)



Donnatellus, Nemis Sweden Rock (Foto: Lasse Johansson)

Folkbildning i hela landet

Folkbildning är små och stora händelser i vardagen med ett gemensamt syfte – att mötas för att lära, skapa och utvecklas. Här har vi samlat exempel på verksamheter vi genomfört runt om i Sverige.

Hör och Skapa i Halmstad

Studiefrämjandet och föreningen Kulturfrämjandet samarbetar i Halmstad kring *Hör och Skapa* – en verksamhet för personer med funktionsnedsättning som vill utforska sitt skapande genom målning och berättande i studiecirkelform. Här får deltagarna inte bara uttrycka sig kreativt, utan också ta del av ett socialt sammanhang där kultur upplevs och utforskas tillsammans.

Under året genomförde gruppen även en konstutställning på ett lokalt galleri i samarbete med Studiefrämjandet. Där visades deltagarnas egna verk upp för allmänheten.

I samband med vernissagen hölls ett panelsamtal där deltagarna delade med sig av hur kultur påverkar deras hälsa och vilka hinder som fortfarande finns för personer med funktionsnedsättning att delta i och utöva konst och kultur.

Hemmaplanpodden – ungas röster i Söderhamn

Genom ett samarbete med Söderhamns stadsbibliotek har Studiefrämjandet stöttat unga som vill starta en egen podcast. Vi har bidragit med teknisk utrustning samt pedagogiskt och tekniskt stöd.

Det som började med några prova-på-tillfällen på Mötesplats Ettan i norra Söderhamn har lett till att gruppen nu själva har redigerat och publicerat de första avsnitten på Spotify.

Öppna rollspelsverksamheter

I flera kommuner i Mälardalen arrangerar vi öppna rollspelsverksamheter i form av studiecirklar, där deltagarna får utveckla sitt berättande tillsammans. Cirkelarna bygger på kreativt samarbete och demokratiska processer, med stöd av utbildade cirkelledare och ideellt engagemang.

Verksamheten skapar nya möten och introducerar deltagarna till olika situationer, perspektiv och intryck. Träffarna har särskilt tilltalat personer med neuropsykiatriska funktionsnedsättningar (NPF), hemmasittare och ofrivilligt ensamma. För många har rollspelandet blivit en plattform för socialt samspel och personlig utveckling, och flera deltagare har med tiden själva blivit ledare i verksamheten.

Dista – för en jämställd musikscen i Skåne, Blekinge och Halland

Studiefrämjandet arbetar för en mer jämställd musikscen och för att stärka tjejers och transpersoners kulturutövande genom konceptet *Dista*. Målet är att öka representationen av kvinnor och transpersoner både på och bakom scen och att bidra till ett mer öppet och inkluderande musikliv.

Inom Dista erbjuder vi bland annat subventionerade replokaler för band med huvudsakligen kvinnliga deltagare, workshops där unga tjejer, icke-binära och transpersoner får prova på att spela i band samt ljudteknikutbildningar riktade till tjejer. Konceptet omfattar även separatistiska aktiviteter – exempelvis kollo för unga tjejer på Sweden Rock Festival.

Dista innebär också att arbeta utifrån ett jämställdhetsperspektiv vid konserter och att prioritera spelningar och arbetstillfällen för kvinnliga musiker, ljudtekniker, band och andra kulturutövare.

Digitalisering för kvinnor

I verksamheten *Digitalisering för kvinnor* skapar vi en trygg och inkluderande mötesplats där kvinnor som annars står långt från digitala rum får möjlighet att ta kontroll över sin vardag och sina demokratiska rättigheter. Genom att lära sig använda BankID, e-tjänster, samhällsinformation och digital kommunikation får deltagarna verktyg att påverka sin situation, ta del av myndighetsinformation och göra sina röster hörda.

Cirkelns arbetssätt är deltagardrivet och demokratiskt. Deltagarna bestämmer själva takt, innehåll och utveckling. Verksamheten motverkar digitalt utanförskap och stärker kvinnors delaktighet i både lokal- och civilsamhälle. Målgruppen är ensamma kvinnor, främst utrikesfödda.

Samtal och föreläsningar om varg

Studiefrämjandet vill skapa mötesplatser för bildning som överbryggar gränser mellan människor och sammanhang. Under 2025 arrangerade Studiefrämjandet Syd flera föreläsningar om varg på orter som har, eller nyligen har haft, vargrevir. Föreläsningarna lockade natur- och friluftintresserade, lantbrukare, hundägare och lokalbor.

En av föreläsningarna hölls hos Bjuvs Brukshundklubb, vilka Studiefrämjandet sedan länge samarbetat med. Genom samverkan med hundklubben och andra organisationer, såsom Naturskyddsföreningen, blev föreläsningarna tillfällen där människor med olika värderingar och ståndpunkter kring varg kunde mötas.

Ung Kultur Möts

Ung Kultur Möts (UKM) är en metod som skapar välkomnande och toleranta mötesplatser i form av festivaler där unga i åldern 13–25 år får uttrycka sig kreativt och konstnärligt inför publik. UKM är en mötesplats som drivs av, för och med unga. Under året hade UKM särskilt omfattande verksamhet i Värmland, med spridning till Örebro. Inför 2026 finns planer på ytterligare etablering i Gävleborg och Dalarna.

Studiefrämjandet nationellt och UKM Sverige har också påbörjat arbetet med ett samverkansavtal. Syftet är att utveckla UKM:s koncept som en del av Studiefrämjandets nationella utbud och stärka möjligheterna att erbjuda kvalitativ folkbildningsverksamhet inom kultur i hela landet.

Study Action Järva

Genom *Study Action Järva* arbetar Studiefrämjandet långsiktigt och uppsökande för att stärka demokrati och delaktighet i ett område där många annars har begränsade möjligheter att påverka sin livssituation. Med folkbildande metoder och community organising samlar vi boende, föreningar och lokala aktörer i demokratiska arbetsformer där nya samtalsformat prövas. Deltagarna får formulera gemensamma frågor och öva på demokrati i praktiken. Vår partipolitiska och religiösa obundenhet skapar trovärdighet i faciliteringen.

Arbetet kompletteras genom medarrangörskap av *Demokratidagarna i Järva*, där rollspelsworkshops gör demokratin mer begriplig och praktisk. Verksamheten stärker kunskapen om demokrati och ger verktyg för ökad delaktighet i samhällsutvecklingen.

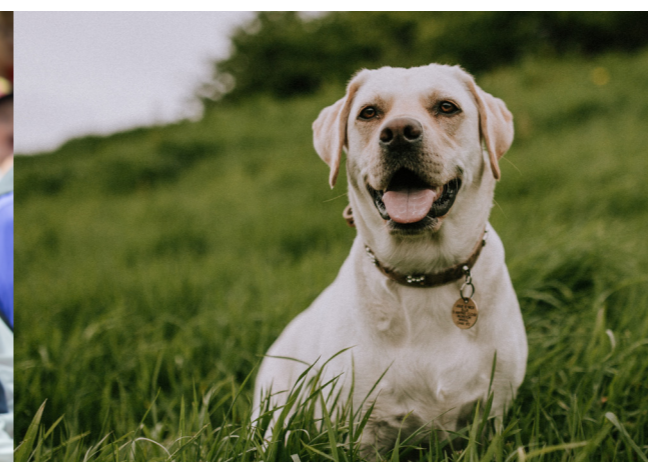
Demokrati, mångfald och inkludering på landsbygden

Studiefrämjandet genomför en satsning för att stärka demokrati, mångfald och inkludering på landsbygden i Vara, Essunga och Grästorp. Målet är att öka förståelsen för demokrati och skapa förutsättningar för deltagande i samhällsliv och föreningsverksamhet. Målgruppen är personer med annan bakgrund än svensk, nyinflyttade och individer som står långt från föreningslivet.

Vi diskuterar yttrandefrihet, föreningsfrihet, rätten att påverka samt demokratis koppling till kultur och natur. Arbetet sker genom samtal, övningar, studiebesök och utflykter med fokus på allemansrätten och kulturarv.



Tryin "Within, Nemis Sweden Rock (Foto: Alexandra Petersen)



Fiskarnas rike, Göteborg (Foto: Mathias Arnheim)

Jägarskolan

Jägarskolan är en studiecirkel som sträcker sig över en hel termin och genomförs i samverkan med Svenska Jägareförbundet. Deltagare i olika åldrar och med varierande bakgrunder får teoretisk utbildning och praktisk handledning av erfarna jägare med ledarkvalifikationer. De lär sig om jaktens alla delar, med tydligt fokus på säkerhet, ansvar och respekt för djur och natur.

Upplägget ger tid för reflektion mellan träffarna, möjliggör lämplighetsbedömning av nya jägare och skapar vägar in i gemenskaper och jaktlag. Cirkeln ger prisvärd tillgång till kunskap och sammanhang som annars ofta förutsätter uppväxt i en jägarfamilj och stärker deltagarnas förutsättningar för ett ansvarsfullt och hållbart utövande. Den bidrar också till att föra vidare det svenska kulturarvet kring jakt och naturvård.

Mötesplatsutveckling i norr

Mötesplatser har länge varit centrala i omställningen mot en mer hållbar folkbildning. Genom att själva skapa och erbjuda mötesplatser tillsammans med olika aktörer möjliggör vi de möten som ligger till grund för folkbildningens dialogbaserade bildningsresa.

Vi skapar mötesplatser både för enskilda verksamheter, som musikhus och hundhallar, och sådana där jägare och veganer kan mötas, där utrustning kan delas mellan DJ-kurser och podcasts om psykisk ohälsa, och där vi tillsammans med våra medlemsorganisationer kan bjuda in till kulturarrangemang och föreläsningar.

Samling kring miljöfrågor inför valet

Studieförbundet bjöd i december in till en nätverks-träff och föreläsning i Malmö om hur miljöfrågor kan lyftas inför valet 2026. Träffen samlade 18 organisationer med fokus på att dela erfarenheter och hitta samarbetsytur kring miljö, klimaträttvisa och biologisk mångfald – både lokalt och nationellt. Alla som ville vara med att lyfta dessa frågor inför valet var välkomna.

Arrangemanget var uppskattat och fyllde ett tydligt behov av samverkan, nätverkande och kunskapsutbyte.

Det är också ett exempel på hur Studieförbundet fungerar som en samlande punkt för föreningslivet, särskilt inom natur och miljö, och bidrar till att fler får förutsättningar att engagera sig i samhällsutvecklingen.

Lira Musikkollo

Lira Musikkollo är en årlig verksamhet för barn och unga på Balsta Musikslott i Eskilstuna. Deltagare från olika delar av kommunen, med skilda bakgrunder och socioekonomiska villkor, sätts samman i nya grupper. Med stöd av cirkelledare och i folkbildningsmässiga former lär de sig spela musik i grupp, skriva egna låtar och arbeta i demokratiska processer.

Genom tillgång till instrument och replokaler utjämnas förutsättningarna för kulturutövande. Kolloveckan avslutas med en konsert för familjer och släktingar, vilket skapar en gemensam kulturupplevelse. Verksamheten bidrar till bildning och delaktighet i det lokala kulturlivet och ger inspiration och förutsättningar för fortsatt kulturutövande.

Café Planet

På Café Planet uppmärksammas miljö, klimat, hållbarhet och omställning. Det är en plattform för att knyta kontakter, bygga nätverk och samordna engagemang. Genom Café Planet vill vi på Studieförbundet ge organisationer, föreningar och enskilda personer möjlighet att presentera sitt arbete och sina idéer om hållbara metoder och arbetssätt.

Innehållet kan handla om allt från odling, re-make och återbruk till biodling, matlagning, förädling, fröbytar-dagar, open source, hållbart entreprenörskap (socialt företagande), ekonomiska frågor (bytesaffärer), medborgardemokrati (dialogprojekt med kommuner) och planering av ekoboende.

Under 2025 genomfördes flera Café Planet runt om i landet – inte minst i Jönköpings län, där konceptet har varit ett återkommande inslag under flera år.

Nationella satsningar

Utbildning för anställda

Under året genomförde vi en *Utbildning för nya utbildare* för 17 folkbildningsutvecklare. Under tre dagar i Uppsala fick medarbetarna fördjupad kunskap om Studieförbundets pedagogik och utbildningsupplägg, samt arbeta med övningar, teorier och reflektioner kopplade till rollen som utbildare. De ska därefter leda workshops, utbildningar och lärtillfällen för ledare och föreningar i sina avdelningar.

I början av året hölls tre lärandeträffar för folkbildningsutvecklare som ska vara årsmötesordförande åt föreningar – en grundläggande, en för erfarna och en med särskild inriktning på Svenska Brukshundklubben.

Därutöver har ett 30-tal utbildare utbildats i att leda på distans i Teams, med fokus på både teknik och pedagogik. En handfull utbildare har även fått lära sig att livesända större föreläsningar i Teams.

Facilitering och folkbildningspedagogik

Under vintern 2025/2026 genomförde vi en fortbildningsinsats för samtliga folkbildningsutvecklare, med fokus på facilitering och folkbildningspedagogik. I folkbildningsutvecklarens befattningsbeskrivning lyfts just dessa kompetenser fram som viktiga.

Vi träffades fysiskt under två dagar på fyra platser i landet – Sundsvall, Stockholm, Skövde och Hässleholm. Deltagarna arbetade i fasta grupper som följde dem före, under och efter träffarna.

Utbildningar för ledare och föreningar

Under året fortsatte satsningen på rikstäckande ledar- och föreningsutbildningar på distans för alla ledare samt medlems- och samarbetsorganisationer. Utbildningarna leds av vår nationella utbildarpool. Under

2025 genomfördes 46 utbildningar med 659 deltagare, jämfört med 30 utbildningar och 438 deltagare året innan. Exempel på utbildningar var kassörsutbildning, styrelseutbildning, hantering av desinformation, konflikthantering, dialogkompetens och samarbete i kreativa grupper.

Vi har även genomfört fysiska utbildningar inom pedagogik och ledarskap för enskilda föreningar. Bland dessa finns insatser för Svenska Brukshundklubben räddningshundsinstruktörer och lärare, 4H och Sveriges Hundungdoms Rundan-ledare.

Psykisk hälsa på 4H-gården

Vi har deltagit i Arvsfondsprojektet *Hälsogrupper på 4H-gården*, som syftar till att göra 4H-gården till en plats med fokus på psykisk hälsa. Inom projektet har vi tagit fram en metodhandbok för ledare av hälsogrupper och utbildat cirkelledare.

Hundens vecka

Hundens vecka genomförs i hela landet under vecka 37 varje år. Riks samordnar arbetet och står för den nationella marknadsföringen, bland annat genom deltagande på Stockholm Hundmässan och Elmia Hund. Syftet är att uppmärksamma den ideella och folkbildande verksamheten inom hundklubborna, bjuda in allmänheten och skapa möjligheter till kunskap och lärande.

Under veckan genomförde Riks tre större föreläsningar på distans, varav två i samarbete med Svenska Blå Stjärnan och Svenska Kennelklubben.

Fiskarnas rike

Under april och maj arrangerade Studieförbundet tillsammans med Sportfiskarna en nationell föreläsningsturné med naturfilmaren Martin Falklind med



Utställning på Greentopia, Göteborg (Foto: Emma Berg)



Helena Alvarez & Caroline Karlqvist, Grön Scen/Bokmässan, Göteborg



Sweden Rock Kollo (Foto: Alexandra Petersen)



Erika Bjerström (Pressbild)

utgångspunkt från TV-serien *Fiskarnas rike*. Serien och föreläsningen lyfter miljöfrågor kopplade till svenska vatten och visar konkreta exempel på hur ideella krafter och enskilda personer kan göra stor positiv skillnad för våra vattenmiljöer. Totalt genomfördes 21 föreläsningar med 4 900 besökare. Vid samtliga tillfällen deltog lokala beslutsfattare.

Efter turnén genomfördes en webinariserie i samarbete med Sportfiskarna med fokus på engagemang kring vattenmiljöer, praktisk fiskevård samt samverkan mellan föreningsliv, myndigheter och beslutsfattare. Webbinarierna fungerade som grund för lokala samtal om miljöfrågor, engagemang och dialoger med beslutsfattare.

Beredskapsveckan

Beredskap ligger nära flera av Studieförbundets profilområden, inte minst natur, djur och miljö. Under *Beredskapsveckan* presenterade vi den nya studieplanen *Beredskapsodling*, framtagen i samarbete med Svenska Blå Stjärnan. Studieplanen visar hur odling kan stärka hushållens och lokalsamhällets motståndskraft vid kriser och är ett konkret exempel på hur folkbildningen kan bidra till ökad egenberedskap.

Under veckan genomfördes ett tiotal arrangemang runt om i landet, med fördjupningar i olika beredskapsteman. Programmen omfattade bland annat odling för egen försörjning, energigemenskaper samt hur man som djurägare kan förbereda sig för kriser och säkra sina husdjurs behov vid samhällsstörningar.

De genomförda arrangemangen visar ett fortsatt starkt engagemang och stor potential att utveckla beredskapsområdet som en naturlig del av våra profilområden. Med anledning av detta rekryteras inför 2026 en nationell samordnare med delansvar för beredskapsverksamheten.

Community Organising & Weaving Trust

Under året har vi drivit två satsningar som undersökt hur metoden Broad Based Community Organising kan fördjupa studieförbundens demokratiarbete och stärka lokal organisering. Projekten har genomförts i samarbete med den brittiska organisationen Citizens UK och omfattat lokal verksamhet, utbildningar och ett nationellt utvecklingsarbete för att anpassa metoden till en svensk folkbildningskontext.

Ett av projekten genomfördes i Umeå i samarbete med Bilda och Umeå Folkhögskola, med särskilt fokus på metoden Weaving Trust. Metoden används inom Community Organising för att skapa möten och bygga tillit över olikheter genom att samla människor från olika delar av ett lokalsamhälle till korta men meningsfulla samtal ansikte mot ansikte. Under året har vi genomfört flera Weaving Trust-aktiviteter samt tagit fram en guide för att planera en Weaving Trust. Den har nu gjorts tillgänglig för alla studieförbund.

Hållbara arrangemang

Genom vårt partnerskap med den ideella föreningen *LiveGreen* har vi fortsatt stärka arbetet med hållbara arrangemang. Förutom det återkommande samarbetet kring klimatkonferensen *Greentopia* på Way Out West har vi påbörjat ett gemensamt arbete med ett studiematerial om hållbart arrangörskap. Materialet baseras till stor del på LiveGreens tidigare bok *Stageplots, Setlists & Saving the World*, men uppdateras och anpassas för våra målgrupper. Vi hoppas att de första studiecirkelarna med det nya materialet kan starta våren 2026.

Nemis på festivaler

Nemis är Studieförbundets konceptscen för ny musik och för band som vill ta nästa steg i sin utveckling genom att spela på större scener. Spelningarna kompletterar den pedagogiska och musikaliska utvecklingen i replokalen, och ger nya former av lärande. Genom åren har många band stått på *Nemis*-scener runt om i landet, och 2025 var inget undantag.

Under året medverkade *Nemis*-band på bland annat Sweden Rock Festival, Muskelrock, Subkulturfestivalen, Ditt Kvarter och Rock Stage på Malmöfestivalen.

Sweden Rock Kollo

Tillsammans med Sweden Rock Festival har vi fortsatt arbetat inom jämställdhet och återväxt i musikbranschen. Bland annat genom vårt årliga musikkollo för unga tjejer och transpersoner – *Sweden Rock Kollo*.

Stärkt roll i klimatomställning

Stärkt roll i klimatomställning är ett innovationsprojekt finansierat av Folkbildningsrådet och genomförs i samverkan mellan ABF, Studieförbundet Vuxenskolan, Sensus och Studieförbundet. Projektet pågår januari 2025-maj 2026 och utforskar hur studieförbunden tillsammans kan stärka folkbildningens roll i klimatomställningen genom nya arbetssätt, relationer och samarbeten.

Som ett första steg hölls en konferens i Linköping, där folkbildningsutvecklare från de medverkande studieförbunden deltog för gemensamt lärande och relationsbyggande.

Efter konferensen öppnades möjligheten att söka medel för mindre samverkansprojekt med innovationsfokus. Det har lett till flera nya samarbeten runt om i landet med nya mötesplatser, tvärorganisatoriska samarbeten och experimenterande format kopplade till klimatfrågan. Deltagarna har lyft värdet av att arbeta kreativt över organisationsgränserna.

Inom projektet har det gjorts djupintervjuer med folkbildningsutvecklare från de deltagande studieförbunden för att kartlägga vad som främjar eller hindrar samverkan.

Lärdomar, exempel och metoder sammanställs i ett magasin som publiceras våren 2026, med rekommendationer för fortsatt gemensamt innovationsarbete inom folkbildningen.

Grön Scen på Bokmässan

Även i år arrangerade Studieförbundet *Grön Scen* på Bokmässan i Göteborg – en mötesplats där klimat, hållbarhet och odling står i centrum. Med fokus på folkbildning och demokrati utforskar *Grön Scen* hur kunskap, engagemang och hållbara praktiker kan stärka både människor och samhälle.

Flera av våra medlems- och samarbetsorganisationer engagerade sig i mässan – Blå Stjärnan, Svenska Turistföreningen, Bilkåren, 4H, Litteraturcentrum, Naturskyddsföreningen, Koloniträdgårdsförbundet och Jordens Vänner. Även många författare deltog i samtal om sina böcker.

Projektet *Plats för Ung Kultur* och *Stärkt roll i klimatomställning* medverkade med egna programpunkter. Dessutom hölls ett panelsamtal om folkbildningens nyckelroll i arbetet för hållbar omställning. I samtalet medverkade Studieförbundets förbundschef Andrea Rodriguez Fonzen, Tomas Eneroth (ABF) och Fredrik Hedlund (Sensus).



Battering Ram, Nemis Sweden Rock (Foto: Alexandra Petersen)



Musiker på Jutan, Helsingborg (Foto: Lasse Johansson)

Kvalitetsarbete

Studiefrämjandets kvalitetsarbete syftar till att säkerställa att verksamheten håller hög kvalitet och motsvarar de krav och förväntningar som finns hos deltagare, medarbetare, samarbetspartners och bidragsgivare. Arbetet förenar kontroll och uppföljning med utvecklingsinsatser och bygger på transparens och ständiga förbättringar.

Kvalitetsledningssystemet omfattar bland annat policyer, strategier, riktlinjer och rutiner som stödjer verksamhetens planering, genomförande, uppföljning och utveckling. Genom ett systematiskt och gemensamt arbetssätt skapar Studiefrämjandet förutsättningar för en likvärdig och kvalitetssäkrad verksamhet i hela organisationen.

För att stärka kvalitetsarbetet arbetar Studiefrämjandet kontinuerligt med kompetensutveckling, gemensamma forum och löpande uppföljning.

Tillitsmodellen

Tillitsmodellen är både en metod för verksamhetsutveckling och en del av internkontrollen. Syftet är att, genom transparent redovisning och nulägesanalys, identifiera verksamhetens styrkor och utmaningar.

Tillitsmodellen 2025 hade fokus på verksamhetsutveckling i relation till Studiefrämjandets strategiska mål. Fokusområdet valdes utifrån analysen av tidigare Tillitsmodeller samt det nya statsbidragssystemet som infördes 2024. I det systemet bygger uppföljningen av verksamheten mycket på hur väl den återspeglar de strategiska målen i vårt verksamhetsåtagande.

Ytterligare ett syfte med Tillitsmodellen 2025 var att lära känna likheter och olikheter i de nya avdelningarna efter omorganisationen.

Alla folkbildningsutvecklare och annan verksamhetsnära personal har genomfört både individuella analyser av sin verksamhet och gemensamma analyser i gruppsamtal. Analyserna har sedan sammanställts och utvärderats för vidare verksamhetsutveckling. En sammanfattande rapport publiceras våren 2026.

Analysen visar att det finns sex områden där verksamheten visar tydliga framgångsfaktorer i linje med Studiefrämjandets strategiska mål:

- Verksamhetens syfte, upplägg och vår roll
- Samarbeten
- Lokaler och mötesplatser
- Möten mellan människor, relationer och nätverk
- Kompetens och engagemang
- Arbetssätt, koncept och utbildningar

Rapporten lyfter även de utmaningar och hinder som påverkar verksamhetsutvecklingen, samt presenterar förslag och önskemål om hur dessa kan övervinnas. Förslagen varierar i omfattning och ligger på olika organisatoriska nivåer – individnivå, avdelningsnivå och nationell nivå.

Sammanfattningsvis visar Tillitsmodellen 2025 att mycket av vår verksamhet aktivt bidrar till att uppfylla våra strategiska mål, och att det finns en stark kunskap i organisationen om våra framgångsfaktorer. Samtidigt finns en medvetenhet om de utmaningar som följer av nedskärningarna och omorganisationen. Resultatet visar dock tydligt att det finns flera konkreta förslag på hur hindren kan hanteras genom effektivisering och ökat samarbete.

Året i korthet

Studiecirklar, kulturprogram och annan folkbildningsverksamhet genomförs över hela landet. I detta avsnitt redovisas statistik för den statsbidragsberättigade folkbildningsverksamheten. Därutöver genomför samtliga våra avdelningar folkbildning med annan finansiering. Det kan exempelvis vara projekt och uppdrag finansierade av kommuner, regioner eller myndigheter.

Verksamhetsvolym

Under 2025 genomfördes 10 179 studiecirklar, 6 801 kulturprogram och 5 383 arrangemang inom *annan folkbildningsverksamhet*.

Verksamhetsåtagande

Jämfört med volymerna i Studiefrämjandets verksamhetsåtagande genomfördes 84,8 procent av angivet antalet studiecirklar (12 000 st.), 91,9 procent av angivet antal kulturprogram (7 400 st.) och 96,1 procent av angivet antal arrangemang inom annan folkbildningsverksamhet (5 600 st.). 88,7 procent av angivet antalet unika deltagare (74 000 st.) nåddes.

Andelen studiecirklar

Studiecirkelarna, som ska utgöra basen av studieförbundens verksamhet var 46 procent av den totala verksamheten mätt i antal arrangemang. Det är en högre andel än Folkbildningsrådets målnivå på 40 procent och genomsnittet för alla studieförbund som är 36 procent.

Profilområden

87,2 procent av totala antalet arrangemang gjordes inom något av Studiefrämjandets profilområden – djur, kultur, miljö eller natur. Inom övrig verksamhet finns bland annat kategorin *samhälle och social hållbarhet*, som också är i samklang med Studiefrämjandets strategi och värderingar.

Unika deltagare

Antal unika deltagare var 65 640. Totalt är det en minskning med 7 116 personer eller 9,8 procent jämfört med 2024. Studiecirklar samlade 38 600 deltagare och annan folkbildningsverksamhet 35 500 deltagare.

Bland unika deltagare var 63 procent kvinnor. Det är en något lägre andel än genomsnittet inom studieförbunden som är 66 procent. Kvinnor har under många år varit överrepresenterade i studieförbundens gruppverksamhet.

Andelen utrikesfödda var 12 procent, vilket är lägre än genomsnittet för alla studieförbund som är 17 procent.

Antal kommuner

Statsbidragsberättigad folkbildningsverksamhet genomfördes i 281 av landets 290 kommuner. Det är en ökning med sex kommuner jämfört med 2024.

Nya deltagare

33 procent av våra deltagare i gruppverksamheten var nya, vilket innebär att de inte deltagit i verksamhet hos något studieförbund 2022-2024. Det ligger över den målnivå på 25 procent som Folkbildningsrådet har som mål. Endast två studieförbund har en högre andel nya deltagare än Studiefrämjandet.

Verksamhet med MO

36 procent av arrangemangen genomfördes tillsammans med medlemsorganisationer. Denna andel har legat på ungefär samma nivå de senaste fyra åren.

Utbildade ledare

99 procent av studiecirkelarna genomfördes med ledare som genomgått Studiefrämjandets grundläggande cirkelledarutbildning eller deltagit i Studiefrämjandets ledarutvecklingsprogram.



The Mind Palace, Nemis Sweden Rock (Foto: Alexandra Petersen)



Grön Scen/Bokmässan, Göteborg



Battering Ram, Nemis Sweden Rock (Foto: Lasse Johansson)

Nöjda deltagare

Vår undersökning bland cirkeldeltagare visar att 96 procent är ganska eller mycket nöjda med cirkeln som helhet. Dessutom uppger 80 procent att det är helt säkert eller mycket troligt att de skulle rekommendera Studieförbundet till en vän eller bekant. Svaren visar även att en ökad andel deltagare upplever förbättrad hälsa, större självsäkerhet och att de mött människor med annan bakgrund och andra erfarenheter.

Bidragsandel 2025–2027

I det nya kvalitetsbaserade bidragssystemet beräknas inte bidrag utifrån relativ andel av tidigare års genomförda verksamhet, utan baseras på Folkbildningsrådets bedömning av det verksamhetsåtagande som studieförbunden har gjort för den kommande treårsperioden.

Den 4 september 2024 beslutade Folkbildningsrådet om studieförbundens andelar för 2025-2027. Studieförbundets andel fastställdes till 11,9 procent, vilket ligger nära den andel som Studieförbundet hade i det tidigare bidragssystemet.

Minskat bidrag ger konsekvenser

Regeringen har successivt minskat bidraget till studieförbunden med cirka 30 procent – från 1,8 miljarder (2023) till 1,3 miljarder (2026). Detta har påverkat både antalet anställda och antalet lokaler hos flera studieförbund. Neddragningarna fortsatte under 2025, och 1 januari etablerade Studieförbundet en ny organisation.

- Verksamhetsstatistik för alla studieförbund finns på Statistikmyndighetens webbsida.



"Innan jag började med musik var jag introvert och tillbakadragen, men jag har lärt mig att stå upp för mig själv."

/Sanja Jonasson, gitarrist i bandet Modesty



"Jag lär mig något nytt varje gång. Tisdagar är fantastiska. Jag vill ha tisdag fem dagar i veckan!"

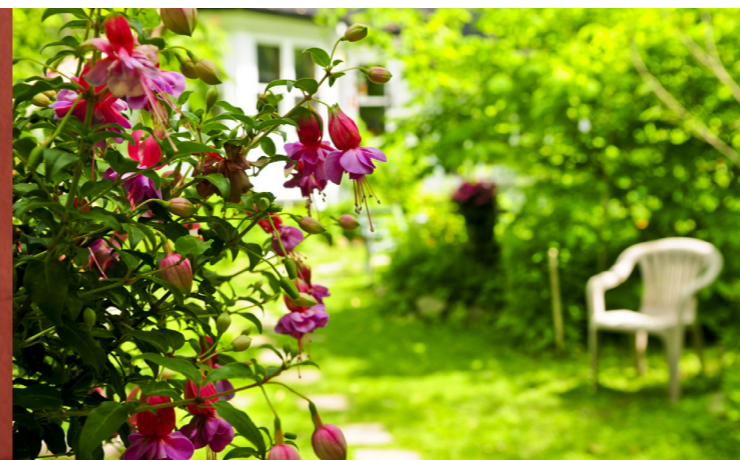
/Solveig Karlsson, 80 år, cirkelledare

Verksamheten i siffror

Avdelning	Studiecirklar		Annan folkbildningsverksamhet	
	Arr	Arr +/- jfr 2024	Arr	Arr +/- jfr 2024
Norr	920	-182	468	-60
Mitt	1 811	-221	1 427	37
Mälardalen	2 371	-587	1 258	-168
Öst	1 170	-81	532	-93
Väst	1 654	-414	833	-198
Syd	2 253	-208	865	-102
Totalt	10 179	-1 693	5 383	-584
Tabellförklaring	1	2	1	2

Tabellförklaringar

1. Antal arrangemang = genomförda cirklar, annan folkbildningsverksamhet eller kulturprogram.
2. Ökning eller minskning jämfört med 2024.
3. Unika deltagare = antalet enskilda personer som deltagit i verksamheten.
4. Antal deltagare/publik på kulturprogram. Samma person kan ha deltagit flera gånger.



Verksamhet med medlemsorganisationer

Medlemsorganisation (MO)	Studiecirklar		Annan folkbildning		Kulturprogram	
	Arr	Unika delt.	Arr	Unika delt.	Arr	Deltagare*
Adoptionscentrum	-	-	2	15	2	57
BirdLife Sverige	42	395	88	501	690	14 115
Friluftsrämjandet	8	58	23	226	193	6 556
Fältbiologerna	-	-	3	16	12	212
Förbundet Skog och Ungdom	-	-	3	43	1	95
Jordbrukare-Ungdomens Förbund	-	-	-	-	-	-
Jordens vänner	4	20	3	16	2	41
Koloniträdgårdsförbundet	15	105	21	183	37	1 927
Naturskyddsföreningen	66	403	88	1 133	666	18 096
Riksförbundet Hem och Skola	-	-	-	-	-	-
Riksförbundet Sveriges 4H	4	21	144	981	6	1 986
Sportfiskarna	28	108	19	172	26	4 681
Indiego (Svensk Live)	18	51	49	109	19	2 430
Svenska Brukshundklubben	2 856	12 674	1 395	6 355	233	4 532
Svenska Jägareförbundet	284	3 002	209	2 652	60	2 521
Svenska Kennelklubben	225	1 094	230	2 019	87	1 703
Svenska Turistföreningen	8	86	7	71	503	11 215
Sveriges Hundungdom	25	96	42	115	1	10
Sverok	121	415	153	701	68	3 699
Totalt	3 704	18 363	2 479	14 987	2 606	73 876
Jämförelse med 2024	4 218	20 519	2 701	16 537	3 183	95 571

* Ej unika deltagare

Kulturprogram

Unika deltagare Studiecirklar

Unika deltagare Annan folkbildning

Avdelning	Kulturprogram		Unika deltagare Studiecirklar		Unika deltagare Annan folkbildning		
	Arr	Arr +/- jfr 2024	Deltagare	Unika deltagare	Unika delt. +/- jfr 2024	Unika deltagare	Unika delt. +/- jfr 2024
Norr	650	-142	23 246	3 589	-205	3 397	-172
Mitt	1 321	-46	81 214	6 186	-353	7 372	-98
Mälardalen	1 532	-522	86 983	8 704	-1 644	8 655	-1 419
Öst	601	-155	28 131	5 575	-599	4 138	-786
Väst	1 274	-727	86 690	6 320	-966	6 151	-1 587
Syd	1 423	-112	106 335	8 247	-581	6 416	173
Totalt	6 801	-1 704	412 599	38 553	-4 302	35 486	-3 884
Tabellförklaring	1	2	4	3	2	3	2

Verksamhet inom profilområden

Profilområde	Antal arrangemang 2025	Andel (%)
Djur	5 580	25,0
Kultur	10 023	44,8
Miljö	956	4,3
Natur	2 934	13,1
Ledar- och föreningsutveckling	373	1,7
Övrigt	2 497	11,2
Totalt	22 363	100



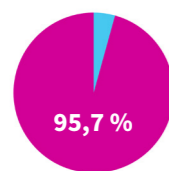
Undersökning bland cirkeldeltagare

Hur nöjd är du med...

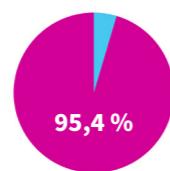
Cirkeldiagrammen visar andelen ganska eller mycket nöjda – det vill säga alternativen 4 och 5 på en femgradig skala.

Undersökningen gjordes i början av 2026 genom en enkät till 7 429 cirkeldeltagare i Studieförbundet. 572 svarade (7,7 %).

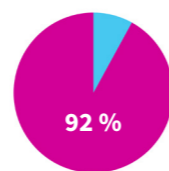
Cirkeln/kursen som helhet



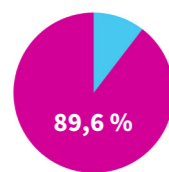
Cirkeln/kursen upplägg och innehåll



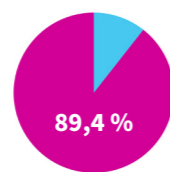
Ledaren



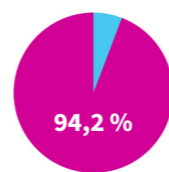
Din egen insats



Möjligheten till inflytande och delaktighet



Möjligheten att delta på lika villkor som övriga deltagare



Om du jämför med innan du gick studiecirkeln/kursen – i vilken utsträckning upplever du att ditt deltagande har ökat...

Dina kunskaper/erfarenheter	64,2 %
Ditt engagemang i föreningslivet	41 %
Din trivsel och fått dig att må bättre	67,7 %
Din fysiska aktivitet	38,3 %
Din självförtroende eller självförtroende	51,2 %
Din möjlighet att möta människor av annan bakgrund och med andra erfarenheter	46,4 %
Dina kunskaper om, eller erfarenheter av, demokrati	41,8 %
Dina kunskaper om, eller erfarenheter av, miljö, klimat och hållbarhet	38,5 %

I stor eller mycket stor utsträckning

64,2 %
41 %
67,7 %
38,3 %
51,2 %
46,4 %
41,8 %
38,5 %

Organisation

Medlemsorganisationer

Vid utgången av 2025 hade Studieförbundet följande 19 stadgeenligt anslutna medlemsorganisationer:

- Adoptionscentrum
- BirdLife Sverige
- Friluftsförbundet
- Fältbiologerna
- Förbundet Skog och Ungdom
- Jordbrukare-Ungdomens Förbund
- Jordens Vänner
- Koloniträdgårdsförbundet
- Naturskyddsföreningen
- Riksförbundet Hem och Skola
- Riksförbundet Sveriges 4H
- Indiego (del av Svensk Live)
- Svenska Brukshundklubben
- Svenska Jägareförbundet
- Svenska Kennelklubben
- Svenska Turistföreningen
- Sveriges Sportfiske- och fiskevårdsförbund – Sportfiskarna
- Sverok Spelhobbyförbundet

Förbundsstyrelse

Ledamöter från och med förbundsstämman 2025 med en mandatperiod om två år:

- Anna Håkansson, förbundsordförande
- Pia Nylund, vice förbundsordförande
- Ulf Johansson
- Ulf Tollhage
- Anette Jakobsson
- Anette Thomasson
- Berith Sedig
- Fredrik Lindström
- Jahn Stääv
- Mika André
- Tobias Larsson

Fram till stämman 2025 bestod förbundsstyrelsen av Anna Håkansson (förbundsordförande), Pia Nylund, (vice förbundsordförande), Douglas Thisell, Erland Nylund, Jimmie Silvervidh, Kjell Johansson, Ulf Johansson och Ulf Tollhage.

Personalrepresentanter, anmälda av Unionen

- Linus Råde, ordinarie
- Anders Wigren, ersättare (t.o.m. förbundsstämman 2025)
- Lucas Falk, ersättare (fr.o.m. förbundsstämman 2025)

Förbundschef

- Andrea Rodriguez Fonzén

Förbundsstyrelsens sammanträden

22 januari, 20 februari, 19 mars, 25 april, 26 april (konstituerande), 14 maj, 23–24 juni, 26 augusti, 24 september, 15 oktober, 13 november och 10 december.

Revisorer

- Jens Persson, auktoriserad revisor, PwC Stockholm
- Andreas Brodin, förtroendevald revisor
- Angelica Stöop, suppleant till auktoriserad revisor, PwC Stockholm
- Liecelott Omma, personlig ersättare till förtroendevald revisor

Valberedning

- Margareta Barath
- Carolos Borg, sammankallande (t.o.m. förbundsstämman 2025)
- Jihm Forsberg, sammankallande (fr.o.m. förbundsstämman 2025)
- Britt-Marie Nordqvist (t.o.m. förbundsstämman 2025)
- Heinz Martini (fr.o.m. förbundsstämman 2025)
- Kjell Johansson (fr.o.m. förbundsstämman 2025)
- Tommy Andersson (fr.o.m. förbundsstämman 2025)



Tillsammans kan vi mer

Avdelningar

Under 2025 var Studieförbundet för första gången organiserat som en gemensam juridisk enhet med sex regionala och en nationell avdelning.

- Studieförbundet Norr
- Studieförbundet Mitt
- Studieförbundet Mälardalen
- Studieförbundet Öst
- Studieförbundet Väst
- Studieförbundet Syd
- Studieförbundet Riks

Inom Studieförbundet fanns 2025 även tre egna juridiska avdelningar: *Utbildningscenter Väst* (samordningsenhet för den regionala verksamheten i Västra Götaland), *Konstbruket* samt *Film & Musikgymnasiet*. Den sistnämnda upphörde att vara en del av Studieförbundet i juli 2025.

Studieförbundet Riks

Förbundschefen ansvarade inför förbundsstyrelsen för Riks verksamhet. Under 2025 hade Riks i genomsnitt 33,20 heltidstjänster anställda för att genomföra förbundsstyrelsens intentioner. Därtill har 3,66 heltidstjänster från avdelningarna gett stöd inom administration, ekonomi och projektledning.

Personalstatistik

Under året hade Studieförbundet i genomsnitt 405 anställda, motsvarande 322,71 årsarbetstider. Siffrorna inkluderar personal både inom folkbildningsverksamheten och annan finansiering, samt medarbetare som varit uppsagda och arbetsbefriade. Timavlönade och objektsanställda cirkelledare ingår inte. Cirka 64 procent av de anställda är kvinnor och medelåldern är 48,38 år.

Under året avslutade 98 personer sin anställning, varav 76 till följd av arbetsbrist. Avdelningarna engagerade dessutom omkring 7 700 ledare i studiecirkel och annan folkbildningsverksamhet.

Arbetsgivarorganisation

Studieförbundet är medlemmar i *Fremia*.

Fackliga organisationer med kollektivavtal

Genom *Fremia* har vi kollektivavtal med tillhörande försäkringar för flera avtalsområden. Vilket avtal som gäller avgörs av anställningens faktiska innehåll – det vill säga arbetsuppgifter, ansvarsnivå och befattningens karaktär.

• Tjänstepersoner inom civilsamhället

Fackliga parter: Unionen och Akademikerförbunden

• Avtalet för Cirkelledare och övriga lärare

Fackliga parter: Sveriges Lärare och Scen & Film

• Arbetare inom civilsamhället

Facklig part: Kommunal

• Avtalet för Skolor, förskolor och fritidshem

Facklig part: Kommunal

Huvudmannaskap

Studieförbundet är, tillsammans med Riksförbundet Sveriges 4H, huvudman för *Valla folkhögskola*.

Ansvarigt utgivarskap

Studieförbundets tidning *Cirkeln* utkommer med två nummer om året. Ansvarig utgivare är Andrea Rodriguez Fonzen, förbundschef.

Medlemskap

Studieförbundet var medlem/andelsägare i följande organisationer::

- Amatörteaterns riksförbund (ATR), Effektfullt, Europäische Bildungs- und Begegnungszentren (EBZ), Forum Syd, Fremia, Föreningen för folkbildningsforskning, Föreningen Norden, Föreningen Votell, Ideell Arena/KFO, Ideell Kulturlians (IKA), Konstförbundet, Studieförbunden i samverkan, Svenska Arkivförbundet och Sveriges Kommunikatörer.

Representation enligt medlemskap och stadgar 2025-12-31

• Valla folkhögskola

Styrelseledamöter: Ulf Johansson, Jennie Kraftt (t.o.m. årsmötet 2025), Fredrik Lindström (fr.o.m. årsmötet 2025). Ersättare i styrelsen: Petra Malmgren, Zlatko Avdagic.

• Studieförbunden i samverkan

Styrelseledamot: Andrea Rodriguez Fonzen

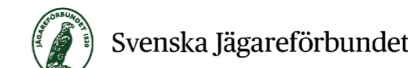
• Europäische Bildungs- und Begegnungszentren (EBZ)

Styrelseledamot: Lars Häger

Om Studieförbundet

- Vi är ett av landets åtta studieförbund.
- Våra profilområden är natur, djur, miljö och kultur.
- Vi är partipolitiskt, fackligt och religiöst obundna.
- Vi arbetar utifrån folkbildningens idéer och pedagogik och utgår ifrån de önskemål, förutsättningar och erfarenheter som varje deltagare har.
- Vi gör det möjligt för människor att söka ny kunskap, skapa och utvecklas tillsammans med andra.
- Vårt största verksamhetsområde, som samlar många unga deltagare, är kultur – främst musik.
- Vi är en demokratisk organisation som styrs av en förbundsstyrelse som kompletteras med cirka 60 förtroendevalda på lokal nivå.
- Vi har 19 medlemsorganisationer och samarbetar även med andra organisationer, föreningar och nätverk – framförallt lokalt.
- Vi har 405 anställda och cirka 7 700 cirkelledare.
- Vi har kontor på 60 platser i landet och erbjuder folkbildning i 281 kommuner.

Medlemsorganisationer





Cirkeln

Studieförbundets tidning *Cirkeln* utkom med två nummer under 2025. Tidningen skickas med post till cirkelledare, förtroendevalda, medlemsorganisationer och andra intresserade, och artiklarna används regelbundet i våra sociala kanaler — ibland kompletterade med filmade inslag.

I samband med varje utgivning skickas ett nyhetsbrev med länkar till den digitala versionen. På Cirkelns webbsida finns även tidigare nummer och ett arkiv med tidningar från 2013 och framåt.

Under året genomfördes en läsarundersökning med 900 svarande. Resultatet visar att 45 procent läser hälften eller mer av tidningen, lika många läser enstaka artiklar och 9 procent läser inget alls.

Exempel på artiklar under 2025

- *Studiecirkelns mosaik – om cirkelns historia, samtid och framtid*
- *Reportage från studiecirkel – Lär känna din iPhone*
- *Trendspaning i föreningslivet*
- *Musik och mycket mer – om effekter av att delta i musikcirkel*
- *Håll balansen som cirkelledare – om att möta motstridiga intressen i gruppen*
- *Seniorcirkel i filosofi*
- *Vägvisare till trivsel i cirkelgruppen*
- *Tre folkbildare tänker till*
- *Klimatrevolution i Eskilstuna – med hjälp av Studieförbundet*
- *Skarpt politiskt läge för folkbildningen*

studieforamjandet.se/cirkeln

Årsredovisning för

Studieförbundet

802003-2895



Räkenskapsåret

2025-01-01 - 2025-12-31

Förvaltningsberättelse

Styrelsen för Studieförbundet avger härmed årsredovisning för räkenskapsåret 2025.

Allmänt om verksamheten

Studieförbundet är ett studieförbund som bedriver idéburen folkbildningsverksamhet i hela landet, främst inom natur-, djur-, miljö- och kulturområdet. Vi är partipolitiskt, fackligt och religiöst obundna.

Studieförbundet är av Folkbildningsrådet godkänt som statsbidragsberättigat studieförbund.

Denna årsredovisning avser Studieförbundet (organisationsnummer 802003-2895). Föreningen har sitt säte i Stockholm.

Organisatoriskt har Studieförbundet för första gången under 2025 varit uppbyggt som en gemensam juridisk enhet med sju avdelningar; Syd (region Skåne, Blekinge och Halland), Väst (region Västra Götaland), Öst (region Östergötland, Kalmar, Jönköping och Kronoberg), Mälardalen (region Stockholm, Gotland, Uppsala, Västmanland och Södermanland), Mitt (region Värmland, Örebro, Gävleborg och Dalarna) och Norr (region Norrbotten, Västerbotten, Jämtland och Västernorrland) samt Studieförbundet Riks (nationellt). Inom Studieförbundets organisation har det under 2025 också funnits tre egna juridiska avdelningar; Utbildningscenter Väst, Konstbruket och Film- & Musikgymnasiet varav den senare sedan 1/7 2025 inte längre är en del av Studieförbundet. Studieförbundet är också tillsammans med Riksförbundet Sveriges 4H huvudman för Valla folkhögskola.

Studieförbundet är en demokratisk organisation med 19 medlemsorganisationer. Förbundsstämma hålls vartannat år.

Vid förbundsstämman i april valdes en ny förbundsstyrelse för de kommande två åren, där Anna Håkansson valdes som ordförande och Pia Nylund valdes till vice ordförande. Övriga ledamöter som valdes in var: Anette Jakobsson, Anette Thomasson, Berith Sedig, Fredrik Lindström, Jahn Stääv, Mika Andrén (fd Svanborg), Tobias Larsson, Ulf Johansson och Ulf Tollhage.

Personalrepresentanter: Linus Råde, ordinarie och Lucas Falk, suppleant.

Fram till förbundsstämman bestod förbundsstyrelsen av: Anna Håkansson (ordförande), Douglas Thisell, Erland Nylund, Jimmie Silvervidh, Kjell Johansson, Pia Nylund (vice ordförande), Therese Palm, Ulf Johansson och Ulf Tollhage.

Personalrepresentanter: Linus Råde, ordinarie och Anders Wigren, suppleant.

Statens bidrag

Studieförbundets intäkter består i huvudsak av offentligt stöd. De bidrag som Riksdagen anslår till folkbildningsverksamhet fördelas av Folkbildningsrådet. Folkbildningsrådet är en ideell förening, som i bidragsfördelningen agerar i myndighets ställe. Nedan tre medlemmar finns i Folkbildningsrådet:

- Studieförbunden i samverkan
- Rörelsefolk högskolornas Intresseorganisation, RIO
- Sveriges Kommuner och Regioner, SKR

Studieförbunden i samverkan är studieförbundens branschorganisation och utser, tillsammans med övriga medlemmar i Folkbildningsrådet, genom ombud Folkbildningsrådets styrelse.

Folkbildningsrådets fördelning av statsbidraget

Statsbidraget omfördelas vart tredje år mellan studieförbunden enligt ett kvalitetsbedömningssystem. Systemet ska ge förutsättningar för långsiktig planering. Alla studieförbund lämnar in ett verksamhetsåtagande för en treårsperiod. I detta beskriver de vilken verksamhet som planeras, vilka målgrupper som ska nås och hur folkbildningen ska bedrivas utifrån studieförbundets profil. Den planerade verksamheten ska kopplas till fem kvaliteter, (Bildning, Demokrati och delaktighet, Utbildning, Civilsamhälle samt Kulturliv). Studieförbundens verksamhetsåtaganden bedöms av Folkbildningsrådet, med stöd av en extern bedömargrupp. Tillsammans med utvärderingar och tidigare måluppfyllelser är detta grund för hur stor del av statsbidraget varje studieförbund tilldelas.

Kommuner och regioners bidrag

Kommunala och regionala bidrag till studieförbund kompletterar det statliga stöd som Folkbildningsrådet fördelar. Bidragen finansierar lokal verksamhet och styrs av lokala politiska beslut. Under senare år har bidragen från kommuner och regioner minskat, vilket i kombination med det sänkta statsbidraget ökat pressen på Studieförbundet liksom övriga studieförbund.

De kommunala bidragen baseras oftast på omfattning av verksamhet men vissa kommuner har ansökningsförföranden med uttalade bedömningskriterier. Under 2025 har Folkbildningsrådet arbetat med att ta fram en modell som kommuner kommer ha möjlighet använda för att fördela bidrag till studieförbund. Syftet är att inom ramen för det nya statsbidragssystemet erbjuda en fördelningsmodell som ersätter den tidigare fördelningsmatrisen, som baserades på volym med en som baseras på de kvaliteter som statsbidraget fördelning grundar sig på.

De regionala bidragen har ofta sin grund i de regionala kulturplanerna men det finns också mer generella ansatser i den kommunala bidragsgivningen som exempelvis fritid och folkhälsa. Bidragen finansierar därmed olika områden men ofta är det förenings- och ledarutveckling samt konceptutveckling som är i fokus.

Väsentliga händelser under räkenskapsåret

Omställning och effektivisering efter minskade statsbidrag

Studieförbundet har under 2025 fortsatt anpassa oss till nya förutsättningar efter att regeringen under hösten 2023 beslutade om en gradvis neddragning av statsbidraget till studieförbunden med totalt 500 miljoner kronor över tre år (2024-2026). Detta har lett till mindre verksamhet, färre deltagare, minskad personal, nedstängda lokaler och färre resurser för grupper som behöver stöd. Nedskärningarna är en del av en treårig plan som fortsätter under 2026.

Som ett sista steg i den omorganisation som extrastämman beslutade om 2024 har en översyn av organisationen på Riks gjorts utifrån ekonomiska förutsättningar och ny struktur och arbetsätt i förhållande till avdelningarna. Översynen resulterade i att personalreduceringar behövde genomföras.

Under året har ytterligare åtgärder vidtagits genom en andra fas av omorganisationen inom avdelningarna Mitt och Öst, där personalneddragningar och minskning av lokaler har genomförts för att optimera verksamheten och anpassa kostnadsstrukturen till ekonomiska förutsättningar.

Folkbildningsrådets tidigare översyn och förändringar av systemet för statsbidrag till studieförbundens verksamhet har nu fasats in. De nya villkoren började gälla från den 1 januari 2024 medan fördelning och verksamhetsåtagande började att gälla först från den 1 januari 2025.

Det nya systemet innebär att bidraget fördelas enligt ett kvalitetsbedömningssystem vilket gör att det nu krävs större samordnande insatser för planering, uppföljning, utvärdering och analys av den verksamhet Studieförbundet bedriver. Folkbildningsrådet har även ökade krav på uppföljning och kontroll av verksamhet som rapporteras som grund för statsbidrag. 2024 beslutade Folkbildningsrådet om studieförbundens andelar för de kommande tre åren. Studieförbundet andel beslutades till 11,9 procent för åren 2025-2027 med följande motivering:

Folkbildningsrådets bedömning är att Studieförbundet har lämnat ett återhållsamt åtagande som synliggör studieförbundets förändrade kapacitet. Förutsatt att Studieförbundet tar avstamp i de senaste årens lärdomar och kan mobilisera framåt är Folkbildningsrådets bedömning att studieförbundet har goda förutsättningar att bidra till att uppfylla statens syfte med bidraget.

Anpassning och utveckling av organisationen - ett vägledande verksamhetsåtagande

Under 2025 har Studieförbundet oaktat, nya roller i en ny organisation och neddragningar av bidrag arbetat mot vårt verksamhetsåtagande. I vår anpassning till den nya organisationen med nya roller har vi under 2025 genomfört en utbildningssatsning i facilitering & folkbildningspedagogik där vi utbildat alla folkbildningsutvecklare i de pedagogiska kompetenser som ingår i den nya befattningsbeskrivningen - att leda och facilitera möten och workshops och ha mycket god kännedom om pedagogik och folkbildningspedagogik.

Deltagarna har fått lära sig vad facilitering är, utforskat olika verktyg och tränat på att göra upplägg för olika syften och grupper. Vi har också utbildat i självledarskap. Den här fortbildningsatsningen syftar till att stärka medarbetarnas självförtroende, kompetens, autonomi och samarbetsförmåga.

En stor del av arbetet under 2025 har fokuserat på att implementera den nya organisationen och utveckla gemensamma rutiner och arbetssätt. Det är en omfattande process med 16 olika arbetssätt och kulturer som nu ska vävas samman. Verksamhetsåtagandet har spelat en central roll och fungerat som vägledning i detta arbete.

Förbundsstämma -Stadgebeslut, utredning och avslut av juridiska enheter

I samband med den genomförda organisationsöversynen inleddes ett antal diskussioner rörande medlemskap, medlemsorganisationer samt arbetssätt gentemot dessa. Förbundsstämman i april gav därför förbundsstyrelsen i uppdrag att initiera en utredning om framtidens medlemskap och former för samverkan. Syftet är att utredningen ska resultera i nya kriterier för medlemskap som ska föreläggas förbundsstämman 2027. Arbetet påbörjades under hösten genom att förbundsstyrelsen, i samråd med förtroendevalda och medlemsorganisationer, fastställt direktiv för utredningen.

Vidare beslutade stämman att förbundsstyrelsen ska genomföra en översyn av arvoden och ersättningar till förtroendevalda, med återrapportering och förslag till beslut inför förbundsstämman 2027.

Stämman antog också uppdaterade stadgar. Dessa förändringar avsåg huvudsakligen klagoranden och anpassningar till den nya organisationen, exempelvis gällande beslutsnivå för budget och verksamhetsplan.

Därutöver fastställdes de tidigare juridiska avdelningarnas resultat- och balansräkningar samt beviljande av ansvarsfrihet för respektive avdelningsstyrelse.

Det fattades även beslut om att uppdatera processen för Tillitsmodellen, vilket är Studieförbundets modell för att säkerställa korrekt hantering av statsbidrag samt förebygga felanvändning. Förbundsstyrelsen kommer framöver att ansvara för att modellen kontinuerligt vidareutvecklas och fortsätter att ge insikter i och kunskap om verksamheten, så att styrelsens förmåga att ta ansvar för användningen av statsbidrag stärks. Mer information om arbetet med Tillitsmodellen 2025 finns under rubriken "Tillitsmodellen 2025" längre ner.

Utredning och avveckling av separata juridiska enheter

Under året har vidare utredningar gjorts kring Utbildningscenter Väst (UBCV), samt verksamheterna Konstbruket i avdelning Uppsala-Västmanland och Film- och musikgymnasiet i avdelning Östergötland. Dessa tre verksamheter kvarstod efter omorganisationen som egna juridiska enheter från och med 1 januari 2025.

Förbundsstyrelsen tog i december 2024 över styrelseansvaret för Studiefrämjandet Östergötland för att kunna framtidssäkra Film- och Musikgymnasiets verksamhet som fanns kvar i organisationen efter att folkbildningsverksamheten överlåtits i verksamhetsövergången. Efter god dialog med ny huvudman valdes ny styrelse, nya stadgar och nya medlemsorganisationer under årsmötet och gymnasieskolan drivs därför ej längre i Studiefrämjandets regi.

För Konstbruket har förberedelser och utredning pågått under 2025 för att hitta ny huvudman för den tillståndspliktiga dagliga verksamheten inom LSS, med målet att skapa goda förutsättningar för att framtidssäkra verksamheten i annans regi under 2026.

Vad gäller Utbildningscenter Väst har det konstaterats att en avveckling inte är möjlig inom den närmaste framtiden till följd av regionala bidragsregler. Utbildningscenter Väst kommer därför att förbli en egen juridisk enhet inom Studiefrämjandet, och nödvändiga stadgeändringar planeras att behandlas vid förbundsstämman 2027.

Beviljade projektmedel

Under 2025 har Studiefrämjandet genomfört ett flertal projekt med extern finansiering inom demokratiutveckling, klimatomställning, integration, kultur och social hållbarhet.

Regionalt har flera projekt genomförts med stöd från länsstyrelser, kommuner och myndigheter. Exempelvis har insatser för asylsökande drivits i flera län, med fokus på svenska språket, samhällskunskap, hälsa och arbetsmarknad.

I arbetet med social hållbarhet har projekt såsom Stadsdelsmammor och Kvinnornas Bildningshus stärkt flickors och kvinnors organisering, egenmakt och delaktighet. Satsningar i Järva, finansierade av Folkbildningsrådet och Stockholms stad, har syftat till att stärka civilsamhället och motverka polarisering. Stödet har även möjliggjort fortsatt utveckling av ordinarie verksamhet i området.

Kultur- och deltagarfrämjande projekt har drivits med stöd från bland annat Arvsfonden, där "Ohörda ord" gett personer med funktionsnedsättning möjlighet att utveckla sitt skrivande. Inom ungdomskultur har projekt i Göteborg skapat trygga miljöer för unga tjejer och transpersoner att utveckla sin kreativitet.

Sammantaget visar årets projektportfölj på bredden i Studiefrämjandets arbete samt en fortsatt förmåga att attrahera och förvalta extern finansiering för insatser som stärker demokrati, inkludering och kulturell delaktighet.

Verksamhetens ändamål och inriktning

Studieförbundets ändamål enligt stadgarna 1.1:

Studieförbundet

- är ett studieförbund som med bred folkbildningsverksamhet möter människors behov av och intresse för lärande och gemenskap,
- verkar för att fler människor engagerar sig och tar aktiv del i samhällslivet - och bidrar därmed till demokratisk förnyelse och till en mer hållbar utveckling; ekologiskt, socialt och ekonomiskt,
- bidrar genom bildnings- och kulturverksamhet till att stärka medlemsorganisationerna.

Huvuddelen av Studieförbundets verksamhet är att arrangera studiecirkel och kulturprogram. Till grund för insatserna ligger dels statens syften med stödet till folkbildningen, dels strategiska områden och mål beslutade av förbundsstyrelsen 2021 genom Strategi 2131 - Studieförbundets kompass mot framtiden. Verksamheten utvecklas även organiskt utifrån våra medlemsorganisationers behov samt av medborgarnas intresse för att delta i folkbildande verksamhet.

De avgörande insatserna för att uppfylla Studieförbundets ändamål sker i de sex avdelningar som Studieförbundet Riks utgör ett stöd för. Där arrangeras bland annat studiecirkel och kulturprogram tillsammans med deltagare, föreningar och medlemsorganisationer lokalt och regionalt inom avdelningarnas respektive geografiska område.

Under 2025 genomfördes totalt i Studieförbundet 10 179 (2024: 11 872) studiecirkel, 6 801 (2024: 8 505) kulturprogram och 5 383 (2024: 5 968) arrangemang inom annan folkbildningsverksamhet.

Antalet unika deltagare (enskilda personer) som deltog inom Studieförbundets verksamhet 2025 uppgick till 65 640 (2024: 72 756) en minskning med 7 116 personer eller -9,8 %.

Jämfört med de verksamhetsvolymerna som angetts i Studieförbundets verksamhetsåtagande genomfördes 84,8 % av angivet antalet studiecirkel (12 000), 91,9 % av angivet antal kulturprogram (7 400) och 96,1 % av angivet antal arrangemang (5600) inom annan folkbildning. 88,7% av angivet antalet unika deltagare (74 000) nåddes. Verksamhetsstatistik för studieförbund finns samlad på Statistiska centralbyråns webbplats.

Studieförbundet är en organisation där förbundsstyrelsen, riks och avdelningarna tillsammans bidrar till att förverkliga verksamhetens mål. Förbundsstyrelsen har Riks till stöd i verkställandet av styrelsens beslut. Den nationella ledningsgruppen, där både avdelningens verksamhetschefer och delar av Riks ledning ingår, ansvarar gemensamt för att styra den operativa verksamheten på en strategisk nivå. Gruppen säkerställer också att organisationen arbetar utifrån gemensamma överenskommelser.

Förtroendevalda i avdelningsråden är rådgivande för verksamheten och säkerställer deltagarnas och medlemsorganisationernas perspektiv.

Genom nära samarbete mellan avdelningarna och centrala funktioner drivs gemensamma utvecklingsprocesser inom profilområden som natur, djur, miljö och kultur. Olika arbetsgrupper, bestående av representanter från hela organisationen, arbetar för att utveckla och samordna verksamheten.

Verksamhetsutveckling sker såväl centralt som lokalt tillsammans med medlemsorganisationerna, med grund i ingångna samarbetsplaner.

Riks har en stödjande och samordnande roll, och i vissa avseenden ett operativt ansvar för utveckling och drift, inom exempelvis administration, ekonomihantering, IT och HR. Detta frigör resurser för avdelningarnas folkbildningsverksamhet, där förmågan att uppnå ändamålet med verksamheten slutgiltigt avgörs.

Främjande av ändamålet

Särskilt fokus för Studieförbundet under 2025 har varit:

- Verka för Studieförbundets verksamhetättagande för 2025-2027.
- Implementera den nya organisationen i avdelningarna och slutföra omorganisationen på Riks utifrån den omorganisation som stämman beslutade om på den extra förbundsstämman 2024.
- Vidareutveckla samarbetet med de förtroendevalda för att tydliggöra de olika rollerna, behoven och inriktningen i den nya organisationen samt i framtidens folkbildning.
- Utveckla gemensamma arbetssätt och rutiner i den nya organisationen.
- Påbörja framtagande av riktlinjer utifrån policyer beslutade december 2024.
- Påbörja utredning om framtidens medlemskap och samverkan utifrån förbundsstämmans beslut i april.
- Främjande kompetensutveckling för arbete mot gemensam grund kopplat till nya befattningsbeskrivningar i den nya organisationen.

År	Antal Arrangemang		Antal Studietimmar		Antal unika deltag **	
	2025	2024	2025	2024	2025	2024
Studiecirkel	10179	0	348704	0	38553	0
Anna folkbildningsverk	5383	0	76616	0	35486	0
Kulturprogram*	6801	0	61209	0	0	0
Totalt	22 363	0	486 529	0	74 039	0

* Kulturprogram räknas som 9 studietimmar

** En deltagare kan vara unik en gång per verksamhetsform. I totalen räkna det dock bara en gång

Medarbetare

Personalstatistik

Under 2025 har Studieförbundet i genomsnitt haft 405 medarbetare anställda vilket motsvarade ca 320 årsarbetstider. Siffrorna inkluderar personal både inom folkbildningsverksamheten och annan finansiering. Underlaget inkluderar även medarbetare som har varit uppsagda och under arbetsbefrielse. Timavlönade medarbetare och objektsanställda cirkelledare är exkluderade i underlaget.

Under året har totalt 98 personer slutat sin anställning. Av dessa har 76 personer slutat till följd av arbetsbrist.

Kollektivavtal

Studieförbundet är medlem i arbetsgivarorganisationen Fremia. Genom Fremia har vi tecknat kollektivavtal med tillhörande försäkringar för ett flertal avtalsområden. Tillämpligt kollektivavtal fastställs utifrån anställningens faktiska innehåll, det vill säga arbetsuppgifternas art, ansvarsnivå och befattningens huvudsakliga karaktär.

- Tjänstepersoner inom civilsamhället, fackliga parter Unionen och Akademikerförbunden.
- Avtalet för Cirkelledare och övriga lärare, fackliga parter är Sveriges Lärare samt Scen & Film.
- Arbetare inom civilsamhället, Kommunal som facklig avtalspart.
- Avtalet för Skolor, förskolor och fritidshem. Kommunal som facklig avtalspart.

Facklig samverkan

Under året har arbetsgivaren tillsammans med lokala Unionenklubbar arbetat fram ett samverkansavtal som reglerar formerna för dialog och medbestämmande mellan arbetsgivaren och de lokala fackliga organisationerna. Samverkansavtalet gäller från 2026-01-01.

Vårt arbetsmiljöarbete

Arbetet bedrivs i enlighet med gällande arbetsmiljölagstiftning och syftar till att främja hälsa och välbefinnande, förebygga ohälsa och olyckor samt säkerställa att det finns strukturer för tidiga rehabiliteringsinsatser.

Förvaltade stiftelser

Riksförbundet förvaltar inga stiftelser.

Framtida utveckling

Folkbildningen som helhet står inför ett stort arbete med att återvinna tillit och kraft samtidigt som de ekonomiska förutsättningarna för verksamheten är mer utmanade än på länge. Samtidigt behöver det skapas förutsättningar för att deltagarna i verksamheten och samverkande föreningar ges fortsatt tillgång till kvalitativ och tillgänglig folkbildning samt den infrastruktur som är helt avgörande för lokal tillgång till bildning, kultur och demokratiska forum. Det finns ett ökat behov i samhället som helhet av den verksamhet som studieförbunden kan erbjuda. Detta behov stärks av faktorer som ökad polarisering, minskad tillit till samhällsinstitutioner och demokrati, förändringar i demografi och ett civilsamhälle vars möjligheter till utveckling minskar. Människors behov av att kunna påverka och hantera en vardag som påverkas av klimatförändringar, krig i vår närhet och oro för kriminalitet och egen säkerhet är större än någonsin. Med utgångspunkt i Studieförbundets organisations grund och de målsättningar som pekas ut av strategin finns både förmåga och verktyg att genom bildning och kultur öka människors bildning och möjligheter att aktivt delta i en positiv samhällsutveckling.

För Studieförbundet är strategin med tillhörande strategiska mål det nav i styrning, ledning och samordning som organisationen utgår från för att ta vara på möjligheter eller hanterar utmaningar, såväl verksamhetsmässiga som organisatoriska.

Neddragningarna av statsbidraget till folkbildningen har påverkat den takt som Studieförbundet har arbeta med att framtidssäkra organisationen och verksamheten. Dessutom skapar nya krav på uppföljning behov av en organisation som rent organisatoriskt är närmare varandra och kan utnyttja sin kollektiva styrka på bästa sätt. Genom den nya organisationen har vi nu förutsättningar att möta och ta oss an de utmaningar som Studieförbundet och folkbildningen står inför. Med det arbete som startat under 2025 kring gemensamma rutiner och arbetssätt har vi byggt en grogrund för hållbara arbetssätt med deltagarna och verksamheten i fokus. Detta kommer vi fortsätta att utveckla i rätt riktning.

Att säkerställa att folkbildningsutvecklare har rätt kompetenser är fortsatt viktigt, särskilt för att verksamheten ska kunna nå de mål och strategier som satts upp. Det krävs därför fortsatt stor fokus på både kompetensförsörjning och kompetensväxling.

Vi kommer även under 2026 att lägga fokus vid den pågående utredningen om framtidens medlemskap och samverkan och ser den stora strategiska potential utredningen kan bidra till utifrån vitalisering av Studieförbundet. Dessutom fortsätter arbetet med att utarbeta strategiska mål inför förbundsstämman 2027.

Risker och osäkerhetsfaktorer

Inför valet 2026 pekar flera debattörer och branschföreträdare på att folkbildningen står inför ett avgörande vägskäl. Under innevarande mandatperiod har statsbidragen till studieförbunden minskat kraftigt, och i debatten inför valet lyfts risken att ytterligare nedskärningar - eller till och med ett helt utfasat statligt stöd - kan bli verklighet om nuvarande politisk inriktning fortsätter.

Studieförbundet tror att det är en utmanande uppgift för Folkbildningsrådet att fördela statsbidraget med kvalitet som utgångspunkt. Indikatorer och verksamhetsram kan lätt bli kvantitativa mått där slutsatsen riskerar att bli att kompensatoriska värden på indikatorerna per automatik ger stor samhällsnytta.

En risk i branschen är att Folkbildningsrådets statsbidragsvillkor inte är tillräckligt tydliga, vilket kan skapa osäkerhet kring vad det innebär att vara arrangör, vilken verksamhet som faktiskt är statsbidragsberättigad och en osäkerhet om hur medlen får användas.

Kvalitetsarbete

Studieförbundet erhåller betydande offentliga medel, vilket innebär ett stort ansvar och ställer höga krav på ett etiskt förhållningssätt. Folkbildningsrådet anger villkor och fördelningskriterier för statsbidraget och som stöd för en korrekt tillämpning av statsbidragsvillkoren finns Kvalitetkoden som är en överenskommelse mellan studieförbunden genom branschorganisationen Studieförbunden i samverkan samt Studieförbundets interna riktlinjer för folkbildningsverksamheten.

Systematiken i Studieförbundets kvalitetsarbete är cirkulärt. I det första steget identifierar vi mål och krav samt planerar hur vi kan leva upp till dessa. I det andra steget genomför vi verksamhet med hjälp av exempelvis rutiner och processbeskrivningar. I det tredje steget följer vi upp resultatet genom att utvärdera om vi nådde våra mål och krav. I det fjärde och sista steget utvecklar och förbättrar vi så att vi får bättre förutsättningar att nå krav och mål.

Studieförbundet genomför årligen systematiska intern- och efterkontroller och kompletterar dessa med Tillitsmodellen.

Resultatdialogerna är en del av den styrmodell som infördes 2022, styrmodellen innefattar roll- och ansvarsbeskrivning i organisationen men visar även på vår gemensamma struktur och arbetssätt för styrning, planering och uppföljning.

Styrmodellen, Tillitsmodellen, tillsammans med efter- och internkontroll bildar grunden för förbundsstyrelsens absoluta ambition att säkerställa korrekt användning av offentliga medel. Detta tillsammans med Studieförbundets Strategi 2131 med tillhörande mål borgar för att vår folkbildningsverksamhet genomförs i enlighet med statens fyra syften med statsbidraget till studieförbunden.

Tillitsmodellen 2025

Tillitsmodellen är både en metod för gemensam verksamhetsutveckling och en del av internkontrollen. Syftet är att genom transparent redovisning och nulägesanalys av verksamheten hitta både dess styrkor och utmaningar som en viktig del i det systematiska kvalitets- och utvecklingsarbetet.

Tillitsmodellen 2025 hade fokus på verksamhetsutveckling i relation till Studieförbundets strategiska mål. Valet av fokusområde grundar sig i analysen av tidigare Tillitsmodellens slutsatser samt det sedan 2024 nya statsbidragssystemet. I detta kommer uppföljningen av verksamheten till stor del bygga på huruvida Studieförbundets genomförda verksamhet återspeglar de strategiska målen som beskrivs i Studieförbundets verksamhetsåtagande. Tillitsmodellen 2025 hade även som syfte att lära känna likheter och olikheter i verksamheten i de nya avdelningarna efter en omfattande omorganisation.

Analysen visar att det finns sex områden inom vilka det identifierats tydliga framgångsfaktorer för verksamheten som ligger i linje med Studieförbundets strategiska mål:

- Verksamhetens syfte, upplägg och Studieförbundets roll
- Samarbeten
- Lokaler och mötesplatser
- Möten mellan människor, relationer och nätverk
- Kompetens och engagemang
- Gemensamma arbetssätt, koncept och utbildningar

Den sammanfattande rapporten beskriver också de utmaningar och hinder som finns, och lyfter fram förslag och önskemål för det fortsatta arbetet med verksamhetsutveckling för att kunna hantera dessa.

Årets Tillitsmodell visar att det finns mycket verksamhet som aktivt bidrar till att uppfylla Studieförbundets strategiska mål och att det finns en tydlig kunskap i organisationen om vilka framgångsfaktorerna för det är. I tider av nedskärningar och efter en omfattande omorganisation finns också en stor medvetenhet om att det finns utmaningar och hinder. Samtidigt visar utfallet av årets Tillitsmodell att det finns många konkreta idéer och förslag på hur man genom effektivisering och stärkt samarbete kan övervinna dessa i verksamhetsutvecklingen.

Studieförbundets systematiska kvalitetsarbete 2025

I samband med omorganisationen gjordes avdelningarnas tidigare roll som "kvalitetsansvarig" om till två roller, "verksamhetscontroller" respektive "verksamhetsspecialist kvalitet" vilka vi som grupp kallar Kvalitet och Uppföljning (KoU). Anledningen till att de nya rollerna skapades var för att åstadkomma bättre organisatoriska förutsättningarna för att utveckla vårt systematiska kvalitetsarbete. Under 2025 fick gruppen för KoU en grundläggande utbildning i systematiskt kvalitetsarbete där vi gick igenom vad det innebär att ha ett systematiskt arbetssätt och att arbeta med ständiga förbättringar. Under utbildningen fick deltagarna även praktiskt prova på flera olika metoder och modeller som man kan använda i sitt systematiska arbete. Syftet var att de som tillsammans arbetar med kvalitet och uppföljning inom Studieförbundet ska ha en gemensam grundplatta att stå på i sitt arbete framåt.

Studieförbundets systematiska arbete med intern- och efterkontroll

Internkontroll

Studieförbundets arbete med den systematiska internkontrollen utgår ifrån Statsbidrag till verksamhet i studieförbunden - Villkor och fördelning från och med 2024, Studieförbunden i samverkans gemensamma Kvalitetskod - Studieförbundens gemensamma överenskommelser och våra egna Riktlinjer för folkbildningsverksamheten. Internkontrollen tar avstamp i en risk- och väsentlighetsanalys.

I internkontrollens första steg planerar Riks utifrån de krav och mål vi har för genomförandet och genomför sedan en risk- och väsentlighetsanalys, detta för att få ett relevant och träffsäkert innehåll. Avdelningarna har sedan möjlighet att komma med återkoppling på innehåll och metod.

Genomförandet av den interna kontrollen sker framför allt på avdelningsnivå men det är Riks som beslutar om kontrollpunkter, tar fram underlag för kontrollerna och bestämmer huruvida åiterrapportering till Riks ska ske eller inte.

Den verksamhet som inte lever upp till gällande villkor, överenskommelser eller interna riktlinjer har avdelningarna ansvar för att det inte rapporteras som underlag för statsbidrag. Avdelningarna meddelar även Riks om det upptäckts verksamhet som behöver justeras bakåt.

Resultatet av innevarande års internkontroll påverkar kommande internkontroller, utbildningsinsatser, riktlinjer och rutiner i verksamheten så väl som rutiner för rapportering i verksamhetssystemet Gustav. Riks genomför regelbundna uppföljningsmöten med avdelningarna där internkontrollen följs upp, förtydligas och om hjälp behövs så erbjuds det. Respektive avdelnings erfarenheter från internkontrollen delas i gruppen för kvalitet och uppföljning i vilken samtliga avdelningar finns representerade. Internkontrollens sista steg är att utvärdera, förbättra och utveckla kontroller för att ta vara på de lärdomar vi fått och de avvikelser vi upptäckt. Detta gör vi för att kunna utveckla vår metod och våra kontrollpunkter.

Ett urval av de kontrollpunkter som ingick i internkontrollen 2025 var:

- Ledares kompetens
- Föreningar med omfattande verksamhet
- Rimlighetskontroller
- Registerbaserade kontroller
- Personer som är rapporteringsansvariga för många kulturprogram är närvarande

Efterkontroll

Årets efterkontroll initierades av Folkbildningsrådet vilka även gjorde urval, tog fram kontrollpunkter och bedömningskriterier. Det urval som Studieförbundet fick från Folkbildningsrådet bestod av totalt 283 arrangemang. Årets urvalsparameter var ett arrangemang per kommun som vi har haft verksamhet i. Kontrollen visade på att en majoritet av den verksamhet som granskades uppfyller de krav som kontrollpunkterna ställer. De avvikelser som upptäcktes var kopplade till att dokumentationen av planeringen kan förbättras samt att en insats behövs för att våra ledare ska föra närvaro i närmare anslutning till sammankomst.

Resultat och ställning

År 2025 var ett extraordinärt år då den av extrastämman beslutade omorganisationen trädde i kraft den 1/1 2025. Hösten 2024 präglades av förberedelser, förändringar och arbetsrättsliga processer för att framtidssäkra organisationen i en ny ekonomisk verklighet utifrån det minskade statsbidraget. Organisationen var hårt ansträngd och tiden för framtagande av verksamhetsplans- liksom budgetprocesser för en ny gemensam entitet blev knapp, varför den initiala budgeten tvingades bli mer genomarbetad till prognos 1. Resultat 2025 visade ett underskott om 11,7 mkr. Jämfört med budget 2025 om -1,8 mkr är det en försämring med 9,9 mkr.

När budgeten för 2025 fastställdes saknades fullständiga uppgifter för alla avdelningar, bland annat gällande bemanning och hyresavtal. Det medförde att prognos 1 behövde justeras avsevärt, även för kostnadsposter som normalt är mer förutsägbara. Prognos 1 visade ett negativt resultat för 2025 om 15,4 mkr. Årets resultat är en förbättring med 3,7 mkr jämfört prognos 1.

Verksamhetens intäkter består främst av statsbidrag, deltagar- och försäljningsintäkter, projektbidrag (övriga bidrag), kommunbidrag och regionbidrag. De totala intäkterna uppgick till 338,9 mkr, vilket är 3,7 mkr högre än budget och 575 tkr högre än prognos 1. Den högre intäktsnivån beror på fler beviljade projektbidrag än vad som inkluderats i budget och prognos.

Det ordinarie statsbidraget till Studieförbundet uppgick till 169,2 mkr, vilket är en minskning med 22,5 mkr jämfört med föregående år. Minskningen är en följd av regeringens beslut om att reducera anslagen till studieförbunden med totalt 500 miljoner kronor under perioden 2024-2026.

För avdelningarna minskade regionbidragen med 2 mkr jämfört med föregående år. Kommunbidragen minskade med 1,3 mkr och deltagar- och försäljningsintäkterna minskade med 2,5 mkr. Övriga bidrag ökade med 443 tkr.

Verksamhetens kostnader består främst av personalkostnader, övriga externa kostnader (där lokalkostnader utgör den största posten) samt verksamhetskostnader med direkt koppling till verksamheten till exempel föreläsare och studiematerial. De totala kostnaderna uppgick till 351,5 mkr. Jämfört med budget är det en försämring med 13 mkr, främst på grund av högre personal- och lokalkostnader än budgeterat. Jämfört med prognos 1 är kostnaderna däremot 3,9 mkr lägre, vilket främst beror på lägre direkta verksamhetskostnader som sjunkit eftersom vi minskat verksamhetens omfattning

Årets resultat inkluderar engångsposter om totalt 6,2 mkr kopplade till Film & Musikgymnasiet i Norrköping, som inte längre drivs i Studieförbundets regi, samt till konkursen i den tidigare avdelningen Göteborg-Sjuhärad. Dessa redovisas under Övriga verksamhetskostnader.

Resultatet från finansiella poster uppgick till 870 tkr, varav 1,7 mkr intäkter och 831 tkr kostnader. Intäkterna består främst av ränteintäkter. Kostnaderna utgörs till största delen av nedskrivning av värdepapper som värderades till marknadsvärde vid övergången till den nya organisationen. Studieförbundets placeringsportfölj hade vid årets slut ett bokfört värde om 103,2 mkr, en ökning med 29,8 mkr jämfört med föregående år. Ökningen beror främst på att placeringar tillhörande avdelningarna Sörmland, Stockholm-Gotland och Halland gick över i början av året. Övriga avdelningars placeringar överfördes i slutet av 2024.

Flerårsöversikt, Tkr	2025-12-31	2024-12-31	2023-12-31
Verksamhetens intäkter	338 915	195 202	227 874
Nettoomsättning	43 850	-	-
Statsbidrag	169 328	192 539	219 270
Kommunbidrag	36 398	-	-
Regionbidrag	31 783	-	-
Övriga anslag och bidrag	43 114	423	6 665
Årets resultat	-11 671	-7 285	4 871
Balansomslutning	192 637	114 512	33 636
Antal anställda	318	35	34
Soliditet %	74	16	75

Soliditet (%) Justerat eget kapital i procent av totala tillgångar.

Eget kapital 2025

<i>Belopp i kr</i>	<i>Ändam.medel</i>	<i>Balanserat eget kapital</i>	<i>Totalt eget kapital</i>
Ingående balans		18 064 847	18 064 847
Eget kapital från upplösta avdelningar som gått upp i denna	1 153 151	135 589 259	136 742 410
Årets resultat		-11 671 364	-11 671 364
Nyttjande av ändamålsbestämda medel	-330 573	330 573	
Eget Kapital vid årets utgång	822 578	142 313 315	143 135 893

Resultaträkning

<i>Belopp i kr</i>	<i>Not</i>	<i>2025-01-01- 2025-12-31</i>	<i>2024-01-01- 2024-12-31</i>
Verksamhetens intäkter			
Nettoomsättning	2	43 849 875	-
Bidrag	3	280 622 625	192 961 663
Övriga verksamhetsintäkter	4	14 442 134	2 240 217
Summa verksamhetens intäkter		338 914 634	195 201 880
Verksamhetens kostnader			
Förmedlade bidrag och verksamhetsstöd	5	-	-141 565 988
Verksamhetskostnader		-20 402 357	-19 161 547
Övriga externa kostnader	7	-96 461 068	-9 018 103
Personalkostnader	6	-226 854 018	-33 344 779
Övriga verksamhetskostnader		-6 232 379	-52 532
Avskrivningar		-1 504 832	-181 147
Summa verksamhetskostnader		-351 454 654	-203 324 096
Verksamhetsresultat		-12 540 020	-8 122 216
Övriga ränteintäkter och liknande resultatposter	8	1 701 042	843 783
Övriga räntekostnader och liknande resultatposter		-831 429	-6 124
Summa resultat efter finansiella poster		-11 670 407	-7 284 557
Skatt på årets resultat		-958	-
Årets resultat		-11 671 365	-7 284 557

Balansräkning

Belopp i kr	Not	2025-12-31	2024-12-31
TILLGÅNGAR			
Anläggningstillgångar			
<i>Immateriella anläggningstillgångar</i>			
Programvara	9	-	-
<i>Materiella anläggningstillgångar</i>			
Byggnader och mark	10	6 660 943	125 447
Inventarier	11	921 533	259 650
<i>Finansiella anläggningstillgångar</i>			
Långfristiga värdepappersinnehav	12	-	16 823 561
Långfristiga fordringar	13	3 555 177	-
Summa anläggningstillgångar		11 137 653	17 208 658
Omsättningstillgångar			
<i>Kortfristiga fordringar</i>			
Kundfordringar		2 783 742	-
Aktuell skattefordran		54 158	21 747
Övriga fordringar	14	2 648 434	4 526 221
Förutbetalda kostnader och upplupna intäkter	15	11 824 963	2 998 724
		17 311 297	7 546 692
<i>Kortfristiga placeringar</i>			
Övriga kortfristiga placeringar	16	103 224 131	73 467 666
		103 224 131	73 467 666
<i>Kassa och bank</i>		60 963 673	16 289 308
Summa omsättningstillgångar		181 499 101	97 303 666
SUMMA TILLGÅNGAR		192 636 754	114 512 324

Balansräkning

<i>Belopp i kr</i>	<i>Not</i>	<i>2025-12-31</i>	<i>2024-12-31</i>
EGET KAPITAL OCH SKULDER			
<i>EGET KAPITAL</i>			
<i>Eget kapital</i>			
Ändamålsbestämda medel		822 578	-
Balanserat kapital		153 984 679	25 349 405
Årets resultat		-11 671 364	-7 284 557
Summa eget kapital		143 135 893	18 064 848
SKULDER			
<i>Avsättningar</i>			
Avsättningar till pensioner och liknande förpliktelser		495 366	-
<i>Långfristiga skulder</i>			
Övriga långfristiga skulder		23 852	-
		<u>23 852</u>	<u>-</u>
<i>Kortfristiga skulder</i>			
Leverantörsskulder		10 840 933	-
Mottagna ej nyttjade bidrag	17	13 211 312	1 206 249
Övriga kortfristiga skulder	18	8 828 040	92 253 473
Upplupna kostnader och förutbetalda intäkter	19	16 101 358	2 987 754
Summa kortfristiga skulder		<u>48 981 643</u>	<u>96 447 476</u>
Summa skulder		49 500 861	96 447 476
SUMMA EGET KAPITAL OCH SKULDER		192 636 754	114 512 324

Noter

Not 1 Redovisningsprinciper

Belopp i kr om inget annat anges

Allmänna redovisningsprinciper

Årsredovisningen har upprättats i enlighet med årsredovisningslagen och Bokföringsnämndens allmänna råd BFNAR 2012:1 Årsredovisning och koncernredovisning (K3).

Värderingsprinciper m m

Tillgångar, avsättningar och skulder har värderats utifrån anskaffningsvärden om inget annat anges nedan.

Resultaträkning

Verksamhetens intäkter

Endast det inflöde av ekonomiska fördelar som föreningen erhållit eller kommer att erhålla för egen räkning redovisas som intäkt.

Intäkter värderas, om inget annat anges, till verkligt värde av vad som erhållits eller kommer att erhållas.

Nettoomsättning

Deltagarintäkter, hyresintäkter samt intäkter från tjänsteuppdrag redovisas normalt i den period de avser.

Bidragsintäkter

Bidrag redovisas som intäkt när villkoren för att erhålla bidraget har uppfyllts. Erhållna bidrag redovisas som skuld till dess villkoren för att erhålla bidraget uppfylls.

Bidrag som erhållits för att täcka vissa kostnader (t.ex. för administration) redovisas samma räkenskapsår som den kostnad bidraget är avsett att täcka.

Erhållna bidrag värderas till det verkliga värdet av den tillgång som organisationen fått eller kommer att få.

Övriga verksamhetsintäket

Övriga verksamhetsintäkter inkluderar vidareförmedlade deltagarintäkter, vidarefakturerade kostnader samt anställningsstöd och andra arbetsmarknadspolitiska bidrag.

Vidareförmedlade deltagarintäkter är hänförliga till verksamhet där föreningen agerar förmedlare och redovisas netto.

Vidarefakturerade kostnader redovisas i den period kostnaden uppstår.

Lönebidrag redovisas i den period de avser att kompensera lönekostnader.

Leasing

Föreningens samtliga leasingavtal klassificeras som operationella. Avtalen avser främst lokalhyror och skrivare. Leasingkostnaderna fördelas linjärt över leasingperioden.

Ersättningar till anställda

Löpande ersättningar till anställda i form av löner, sociala avgifter och liknande kostnadsförs i takt med att de anställda utför tjänster. Eftersom alla pensionsförpliktelser klassificerats som avgiftsbestämda redovisas en kostnad det år pensionen tjänas in. Föreningen har inga ytterligare förpliktelser utöver de fastställda avgifterna.

Inkomstskatt

Föreningen är befriad från inkomstskatt för den ideella verksamheten. Vissa delar av verksamheten är dock inkomstskattepliktiga och momspliktiga.

Balansräkning

Tillgångar, avsättningar och skulder har värderats till anskaffningsvärde om ingen annat anges.

Immateriella tillgångar

De immateriella anläggningstillgångarna utgörs av aktiverade utgifter avseende programvara. Tillgångarna redovisas till anskaffningsvärde minskat med ackumulerade avskrivningar och eventuella nedskrivningar. Avskrivning sker linjärt över en nyttjandeperiod om 5 år.

Borttagande från balansräkningen - immateriella tillgångar

En immateriell anläggningstillgång tas bort från balansräkningen vid avyttring eller utrangering eller när inga framtida ekonomiska fördelar förväntas från tillgången.

Vid avyttring redovisas realisationsresultatet som skillnaden mellan erhållen ersättning och tillgångens redovisade värde. Resultatet redovisas i resultaträkningen som Övriga verksamhetsintäkter eller Övriga verksamhetskostnader.

Materiella anläggningstillgångar

De materiella anläggningstillgångarna utgörs av maskiner och inventarier samt byggnader och mark.

Anläggningarna värderas till anskaffningsvärde med avdrag för ackumulerade avskrivningar. I anskaffningsvärdet ingår utgifter som direkt kan hänföras till förvärvet av tillgången.

Utgifter för löpande reparation och underhåll redovisas som kostnader.

Materiella anläggningstillgångar skrivs av linjärt över tillgångens bedömda nyttjandeperiod. När en tillgångs avskrivningsbara belopp fastställs beaktas i förekommande fall dess restvärde.

Följande avskrivningstider tillämpas:

Inventarier	3/5 år
Byggnadsinventarier	10 år
Bilar/andra transportmedel	3/5 år
Byggnader	10/25/40/50 år
Förbättringar på annans fastighet	Högst hyresavtalets återstående tid
Mark	Ej avskrivningsbar anläggningstillgång

Borttagande från balansräkningen - materiella tillgångar

En materiell anläggningstillgång tas bort från balansräkningen vid avyttring eller utrangering eller när inga framtida ekonomiska fördelar förväntas från tillgången.

Vid avyttring redovisas realisationsresultatet som skillnaden mellan erhållen ersättning och tillgångens redovisade värde. Resultatet redovisas i resultaträkningen som Övriga verksamhetsintäkter eller Övriga verksamhetskostnader.

Finansiella anläggningstillgångar

De finansiella anläggningstillgångarna utgörs av bostadsrätter (andelar i ekonomisk förening) som föreningen innehar för långsiktigt bruk i verksamheten. Tillgångarna redovisas till anskaffningsvärde när föreningen blir part i förvärvet.

Borttagande från balansräkningen - finansiella anläggningstillgångar

En finansiell anläggningstillgång tas bort från balansräkningen vid avyttring, utrangering eller när inga framtida ekonomiska fördelar förväntas från tillgången.

Vid avyttring redovisas realisationsresultatet som skillnaden mellan erhållen ersättning och tillgångens redovisade värde. Resultatet redovisas i resultaträkningen som Övriga verksamhetsintäkter eller Övriga verksamhetskostnader.

Kundfordringar och övriga fordringar

Fordringar redovisas som omsättningstillgångar med undantag för poster med förfallodag mer än 12 månader efter balansdagen, vilka klassificeras som anläggningstillgångar.

Kundfordringar och övriga fordringar värderas till det belopp som beräknas inflyta efter avdrag för osäkra fordringar.

Kortfristiga placeringar

Kortfristiga placeringar består av marknadsnoterade fonder, diskretionärt förvaldade värdepappersportföljer och kapitalförsäkringar, som innehas för att placera likviditetsöverskott på kort sikt. Föreningen tillämpar principerna i den placeringspolicy som förbundsstyrelsen fastställt, giltig från och med 2025-01-01

Tillgångarna redovisas initialt till anskaffningsvärde och efterföljande värdering sker till det lägsta av anskaffningsvärde och verkligt värde om nedskrivningsbehov föreligger. Kortfristiga placeringar är omsättningsbara utan bindningstid och klassificeras som omsättningstillgångar.

Vid balansdagen har samtliga värdepapper klassificerats som kortfristiga placeringar. Bedömningen grundas på att styrelsen under året har inlett en översyn av placeringspolicy i samband med ny organisation. Klassificeringen kan komma att omprövas när ny placeringsstrategi fastställs.

Borttagande från balansräkningen - kortfristiga placeringar

Kortfristiga placeringar tas bort från balansräkningen vid avyttring eller när inga framtida ekonomiska fördelar förväntas från tillgången.

Vid avyttring redovisas realisationsresultatet som skillnaden mellan erhållen ersättning och tillgångens redovisade värde. Resultatet redovisas i resultaträkningen som Övriga ränteintäkter och liknande resultatposter eller Övriga räntekostnader och liknande resultatposter.

Likvida medel

Likvida medel består av kassamedel och disponibla tillgodohavanden hos banker och andra kreditinstitut samt andra kortfristiga, likvida placeringar som lätt kan omvandlas till känt belopp och som är utsatta för obetydlig risk för värdefluktuationer. Sådana placeringar har en löptid på maximalt tre månader.

Ändamålsbestämda medel

I posten ändamålsbestämda medel inom eget kapital redovisas överskott från finansiering av fritidsgårdsverksamheten i Botkyrka kommun samt övriga medel som får användas för att finansiera verksamhet kopplad till fritidsgårdarna under kommande år.

Avsättningar

En avsättning redovisas när föreningen har förpliktelser som är hänförliga till räkenskapsåret eller tidigare räkenskapsår och som på balansdagen är säkra eller sannolika men ovissa till belopp eller tidpunkt. Avsättningar värderas till den bästa uppskattningen av det belopp som kommer att behöva erläggas.

Föreningens avsättningar avser pensionskostnader för arbetsbefriad personal under kommande år.

Långfristiga skulder

Långfristiga skulder redovisas till upplupet anskaffningsvärde och avser skulder som förfaller senare än 12 månader efter balansdagen

Kortfristiga skulder

Kortfristiga skulder, inklusive leverantörsskulder, redovisas till det belopp som förväntas erläggas och förfaller inom 12 månader från balansdagen.

Not 2 Nettoomsättning

	2025	2024
Deltagarintäkter	26 479 720	0
Hysesintäkter verksamhet	12 939 804	0
Övrigt	4 430 352	0
Summa	43 849 876	0

Not 3 Bidrag

	2025	2024
Ordinarie statsbidrag	169 205 500	191 684 700
Reglering ordinarie statsbidrag tidigare år	122 721	-61 600
Reglering riktade statsbidrag tidigare år	-	915 747
Kommunbidrag	36 398 234	-
Regionbidrag	31 782 612	-
Övriga projektbidrag	5 519 118	-
Region projektbidrag	1 908 417	-
Kommun projektbidrag	23 895 757	-
Statlig myndighet projektbidrag	8 821 628	422 816
Allmänna Arvsfonden	2 522 064	-
Övriga bidrag	446 574	-
Summa	280 622 625	192 961 663

Not 4 Övriga verksamhetsintäkter

	2025	2024
Vidarefakturerat netto from 2025	277 912	1 804 265
Lönebidrag	6 413 282	-
Vidarefakturerade lönekostnad samvpart	2 959 769	-
Hysesintäkter ej verksamhet	2 893 339	-
Övriga intäkter	1 897 832	435 952
Summa	14 442 134	2 240 217

Not 5 Förmedlade bidrag och verksamhetsstöd

	2025	2024
Fördelade ordinarie statsbidrag till avdelningarna	-	140 650 241
Fördelade riktade statsbidrag till avdelningarna	-	915 747
Summa	-	141 565 988

Not 6 Anställda och personalkostnader

Medelantalet anställda

	2025	2024
Kvinnor	203	26
Män	115	9
Totalt medelantalet anställda	318	35

Könsfördelning i styrelse

Kvinnor	6	3
Män	5	6
Totalt antal ordinarie ledamöter i styrelsen	11	9

Löner och andra ersättningar samt sociala kostnader, inklusive pensionskostnader

	2025	2024
<i>Löner och andra ersättningar</i>		
Ledamöter i styrelse och förbundschef	2 896 473	2 115 296
Avdelningsråd	540 990	
Anställda	151 946 690	20 619 143
Summa	155 384 153	22 734 439
Sociala kostnader (varav pensionskostnader exklusive särskild löneskatt)	67 525 839 13 802 610	9 731 265 2 372 159
Summa	67 525 839	9 731 265
Varav pensionskostnader ledande befattning	486 022	434 387

Avtal har tecknats med förbundschef som innebär att vid uppsägning från förbundets sida utgår ett avgångsvederlag om maximalt sex månader. Annan förvärvsinkomst inom eller utom förbundet ska avräknas under tid motsvarande vederlagets längd.

Not 7 Operationell leasing

	2025-12-31	2024-12-31
Förfaller till betalning inom 1 år	35 212 303	2 939 660
Förfaller till betalning senare än 1 men inom 5 år	39 485 438	2 911 316
Förfaller till betalning senare än 5 år	2 376 471	-
Under perioden kostnadsförda leasingavgifter	50 855 449	2 911 482

Den operationella leasingen utgörs av hyrda lokaler samt inventarier. Storleken på de framtida leasingavgifterna redovisas till nominellt belopp.

Not 8 Ränteintäkter och liknande resultatposter

	2025	2024
Ränteintäkter	1 311 704	843 783
Utdelning på kortfristiga placeringar	77 651	-
Övriga finansiella intäkter	39 909	-
Vinst, avyttring värdepapper	271 778	-
Summa	1 701 042	843 783

Not 9 Programvara

	2025-12-31	2024-12-31
Ingående anskaffningsvärde	478 500	478 500
Utgående ackumulerade anskaffningsvärden	478 500	478 500
Ingående avskrivningar	-478 500	-478 500
Utgående ackumulerade avskrivningar	-478 500	-478 500
Utgående bokfört värde	-	-

Not 10 Byggnader och Mark

	2025-12-31	2024-12-31
Ingående anskaffningsvärde	315 000	0
Byggnader inköp under året + övertag avd	6 644 084	315 000
Förbättringar annan fastighet inköp under året + övertag avd	8 155 729	0
Mark inköp under året + övertag avd	1 268 939	0
Utrangeringar	-1 503 235	0
Utgående ackumulerat anskaffningsvärde	14 880 517	315 000
Ingående avskrivningar	-189 553	0
Byggnader övertag avd	-2 399 754	-189 553
Förbättringar annan fastighet övertag avd	-6 202 748	0
Utrangeringar	1 283 354	0
Årets avskrivningar	-710 873	0
Utgående ackumulerade avskrivningar	-8 219 574	-189 553
Utgående bokfört värde	6 660 943	125 447

Not 11 Inventarier

	2025-12-31	2024-12-31
Ingående anskaffningsvärde	754 951	1 310 834
Inköp under året + övertag avdelningarna	8 384 019	51 569
Utrangeringar	-745 110	-607 452
Utgående ackumulerat anskaffningsvärde	8 393 860	754 951
Ingående avskrivningar	-495 301	-871 142
Övertag avdelningarna	-6 904 749	
Utrangeringar	721 683	564 988
Årets avskrivningar	-793 960	-189 147
Utgående ackumulerade avskrivningar	-7 472 327	-495 301
Utgående bokfört värde	921 533	259 650

Not 12 Långfristiga värdepappersinnehav

	2025-12-31	2024-12-31
Ingående bokfört värde	16 823 561	1 404 693
Övertag kapitalförsäkring 2024	-	15 418 868
Omklassificering aktiefond och kapitalförsäkring	-16 823 561	-
Utgående bokfört värde	-	16 823 561
Marknadsvärde Aktiefond Swedish stars		5 579 438
Marknadsvärde Kapitalförsäkring		15 418 868

Not 13 Andra långfristiga fordringar

	2025-12-31	2024-12-31
Ingående ackumulerat anskaffningsvärde	-	-
Invsteringar under året	-	-
-Omklassificeringar/övertag avdelningar	3 555 177	-
Försäljning/avyttringar	-	-
Utgående ackumulerade anskaffningsvärde	3 555 177	-

Not 14 Övriga fordringar

	2025-12-31	2024-12-31
Skattekonto	580 532	-
Skattekonto avslutade avdelningar	1 535 182	-
Andra kortfristiga fordringar	529 235	126 220
Avräkning fr Gustav	3 485	-
Lån till Uppsala Västmanland och Småland Öland	-	4 400 001
Summa	2 648 434	4 526 221

Not 15 Förutbetalda kostnader och upplupna intäkter

	2025-12-31	2024-12-31
Förutbetalda hyror	7 541 390	721 733
Övriga poster	4 283 573	2 276 991
Summa	11 824 963	2 998 724

Not 16 Kortfristiga placeringar

	2025-12-31	2024-12-31
Ingående balans	73 467 666	-
Övertag fonder och aktier verksamhetsöverlåtelse	13 640 484	73 467 666
Omklassificering från långfristiga värdepappersinnehav	16 823 561	-
Nedskrivning placering	-707 580	-
Summa	103 224 131	73 467 666

Not 17 Mottagna ej nyttjade bidrag

	2025-12-31	2024-12-31
Skuld erhållna bidrag Riks	1 106 560	1 206 249
Skuld erhållna bidrag Mitt	434 478	-
Skuld erhållna bidrag Mälardalen	4 361 072	-
Skuld erhållna bidrag Öst	398 460	-
Skuld erhållna bidrag Väst	817 730	-
Skuld erhållna bidrag Syd	911 873	-
Skuld erhållna bidrag UBCV/VGR	288 581	-
Skuld erhållna bidrag Eur	795 026	-
Förutbetalda regionbidrag	314 116	-
Förutbetalda kommunbidrag	3 783 416	-
Summa	13 211 312	1 206 249

Not 18 Övriga kortfristiga skulder

	2025-12-31	2024-12-31
Övertag fonder, inventarier	-	91 089 214
Nyckeldepositioner	7 200	-
Personalskatt	3 712 473	501 623
Sociala avgifter	4 517 795	564 965
Moms	579 725	97 671
Fordringar hos anställda	10 847	-
Summa	8 828 040	92 253 473

Not 19 Upplupna kostnader och förutbetalda intäkter

	2025-12-31	2024-12-31
Semesterlöner inklusive sociala avgifter	10 121 047	1 971 909
Upplupna löner inkl sociala avgifter och pensioner	4 163 565	361 803
Övriga upplupna kostnader	1 816 747	654 042
Summa	16 101 359	2 987 754

Not 20 Ställda säkerheter och eventalförpliktelser

Föreningen har 3 pantbrev, 1 datapantbrev och två skriftliga pantbrev

	2025-12-31	2024-12-31
Ställda säkerheter	Pantbrev	Pantbrev
Eventalförpliktelser	Inga	Inga

Underskrifter

Årsredovisningen har beslutats 2026-04-13

Årsredovisningen har beslutats den dag som framgår av elektroniskt dokument

Anna Håkansson
Styrelseordförande

Pia Nylund
Vice ordförande

Berith Sedig
Styrelseledamot

Tobias Larsson
Styrelseledamot

Ulf Tollhage
Styrelseledamot

Mika Andrén
Styrelseledamot

Ulf Johansson
Styrelseledamot

Jahn Stääv
Styrelseledamot

Anette Jakobsson
Styrelseledamot

Anette Thomasson
Styrelseledamot

Fredrik Lindström
Styrelseledamot

Vår revisionsberättelse har lämnats den dag som framgår av vår elektroniska underskrift

Jens Persson
Auktoriserad revisor
PwC

Andreas Brodin
Förtroendevald revisor