



**Verksamhetsberättelse
med årsredovisning 2022**
Studiefrämjandet, riksförbundet

Vision

Att alla människor har kunskap, kraft och utrymme att delta i utvecklingen av ett hållbart och demokratiskt samhälle.

Grundsyn från Strategi 2131

Samhällssyn

Studiefrämjandet arbetar för ett långsiktigt hållbart samhälle. Vi försvarar, stärker och utvecklar demokratin. Folkbildning och föreningsliv är i själva verket en del av demokratin, och bidrar till att öka tilliten i samhället. Vi är en plats där människan, i samspel med andra, frigör kraft att påverka sin egen livssituation, sin omgivning och samhället i stort.

Bildningssyn

Livslångt lärande ska vara en rättighet och möjlighet för alla. Bildningsklyftorna i samhället ska utjämnas. Studiefrämjandet använder folkbildningens pedagogik som bygger på människors aktiva deltagande och inflytande i studiecirkel och grupper. I folkbildningen utövas demokrati i praktiken. Studiefrämjandet anpassar pedagogiken till deltagarens behov och önskemål. Vi utvecklar nya former för lärande och pedagogiska metoder på folkbildningens grund.

Människosyn

Studiefrämjandet står upp för alla människors lika värde. Vi är inkluderande och hävdar allas rätt att vara sig själva. Vi litar på människan och tror på den positiva kraften i samtal och möten med andra. I folkbildningen lär vi och reflekterar tillsammans, med stort utrymme och acceptans för att tänka och tycka olika.

Kultursyn

Kultur är både en samlande och utmanande kraft i samhället. En fri kultur har ett egenvärde och stärker demokratin. Kultur möjliggör delaktighet, stimulerar kreativitet, fantasi och samtal, ger oss uttryck och insikter. En fri och levande kultur kan möta samhällsutmaningar som ojämlikhet, diskriminering, utanförskap och bidra till folkhälsa. Att ge fler människor möjlighet att uppleva och utöva kultur är centralt för folkbildningen, och för Studiefrämjandet.

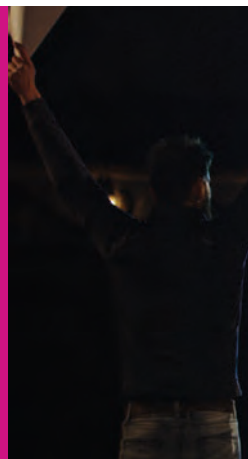


Innehåll

Förord: Folkbildning i vår tid	4
Året i korthet	6
Riksförbundets insatser	7
Verksamheten i siffror	9
Verksamhet i Studieförbundets avdelningar 2022	10
Verksamhet med riktade bidrag 2022	11
Verksamhet i samarbete med medlemsorganisationer 2022	12
Undersökning bland Studieförbundets cirkeldeltagare	13
Organisation	14
Om Studieförbundet – våra medlemsorganisationer	16
ÅRSREDOVISNING 2022	17
Förvaltningsberättelse	18
Resultaträkning 2022	24
Balansräkning 2022	25
Kassaflödesanalys	26
Noter	27
Underskrifter	32
Revisionsberättelse	33



” *Tillitsmodellen handlar inte enbart om statsbidraget, utan om vår roll, identitet och uppgift som studieförbund i vår tid.*



Folkbildning i vår tid

Hopp och framtidstro. Känns orden avlägsna? Med en pandemi, följd av ett krig, och en tilltagande klimatkris är det lätt att misströsta. Världen, som den ser ut nu, är allt annat än hållbar!

Det är i motvinden vi prövas, har någon sagt. Det ligger mycket i de orden. Det är kanske just nu som folkbildning behövs som mest. I ensamhet är det lätt att misströsta. När människor möts i studiecirklar, föreningar och nätverk, då stärker vi både oss själva och vårt samhälle.

Demokratin som vi i vårt land tar för självklar måste återerövas varje dag, och den måste byggas underifrån. Av och med aktiva och engagerade medborgare. Här spelar studieförbunden och folkbildningen en central roll. Vi bjuder in till samtal där olika perspektiv och åsikter bryts mot varandra, i respektfull dialog.

I Studieförbundets vision som antogs 2021 vill vi ”att alla människor har kunskap, kraft och utrymme att delta i utvecklingen av ett hållbart och demokratiskt samhälle”. I denna enda mening ryms vår strävan. Vi ska verka för människors rätt och möjlighet till *kunskap* livet igenom. Vi ska bidra till att stärka människor, så att de – på egen hand och tillsammans med andra – får *kraft* och *utrymme* att agera som ansvarstagande samhällsmedborgare.

Visionen är inga tomma ord. I våra tusentals studiecirklar och andra verksamheter runt om i hela landet är det just detta som händer.

Under 2022 har riksförbundet, tillsammans med våra avdelningar, fortsatt arbeta för att stärka vår organisation. Vi har under året utvecklat och testat en första version av Tillitsmodellen. Det är ett verktyg för att proaktivt säkerställa statsbidragets användning. Arbetet involverar alla våra medarbetare och förtroendevalda, och berör direkt deras vardag som folkbildare.

Tillitsmodellen handlar inte enbart om statsbidraget, utan om vår roll, identitet och uppgift som studieförbund i vår tid. Modellen lägger, tillsammans med våra långsiktiga Strategi 2131, en god grund för nya betydelsefulla steg i vårt folkbildningsarbete.

I denna verksamhetsberättelse för 2022 fokuserar vi på att redovisa verksamhetsstatistik, förvaltningsberättelse och ekonomi. Våra 14 självständiga enheter gör alla sina egna verksamhetsberättelser, och där ges exempel på folkbildning som gör skillnad. Stickcaféer, musikfestivaler, bokcirklar, stadsodling, föräldrautbildning, tango, musikcirklar, klimatföreläsningar, jägarskolor, skrivargrupper, naturvandringar, agilitycirklar... Listan är lång, och kan göras mycket längre än så här.

Studieförbundens roll och betydelse i samhället diskuteras nu intensivt i den politiska debatten. Verksamheten har granskats och utretts. Vi tror i grunden att detta är bra. Studieförbunden har stor frihet att förvalta skattepengar, och självklart följer ansvar med detta



förtroende. I Studieförbundet har vi på senare år gjort mycket för att säkra kvaliteten i verksamheten. Transparens är ett nyckelord. Vi ska, i varje läge, öppet kunna redovisa vad vi gör och varför.

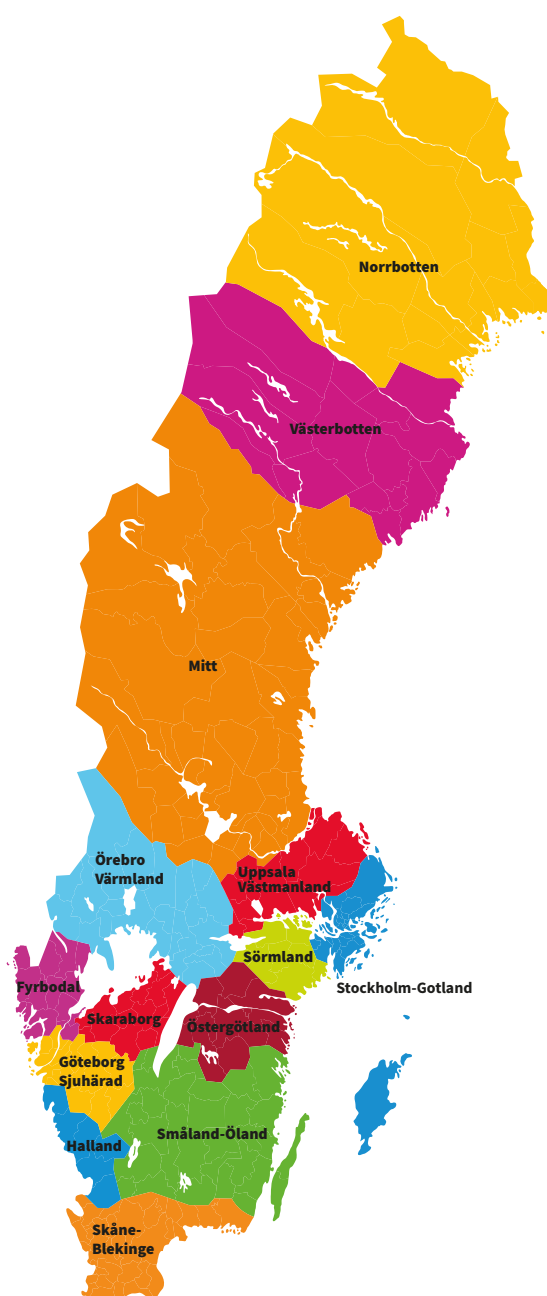
Öppenhet tror vi också är bästa sättet att bevara studieförbundens frihet. För oss handlar friheten inte om egenintresse, utan om att kunna möta människors vilja till folkbildning, utifrån deras behov. Då måste vi ha örat mot marken – och friheten att göra det oväntade.

Vi vill tacka alla er – cirkelledare, förtroendevalda, medarbetare och andra som bidrar med hopp, framtidstro – och med insatser för Studieförbundet, och för svensk folkbildning.

Andrea Rodriguez
Förbundschef



Anna Håkansson
Förbundsordförande





Året i korthet

12 800 studiecirklar

Inom ordinarie folkbildningsverksamhet genomfördes 12 800 studiecirklar, 10 900 kulturprogram och 5 200 arrangemang inom verksamhetsformen annan folkbildningsverksamhet. Studiecirkelarna samlade 46 100 unika deltagare och 36 000 unika deltagare deltog i annan folkbildningsverksamhet.

31 % var nya deltagare

Nästan en tredjedel av Studieförbundets deltagare under 2022 var nya inom folkbildning. Det är en högre andel än snittet inom alla studieförbund som var 25 %.

Nytt bidragssystem 2024

Efter en delrapport innan sommaren landade i december ett skarpt förslag på nytt, mer kvalitativt inriktat, statsbidragssystem från och med 2024. Remissvar ska vara Folkbildningsrådet till handa 31 mars 2023 för preliminärt beslut i juni 2023.

Riktade bidrag

Utöver ordinarie verksamhet genomfördes närmare 600 studiecirklar och kurser inom *Vardagssvenska*, *Svenska från dag 1* och *Svenska för föräldralediga*. Nästan hälften av dessa var verksamhet för ukrainska flyktingar.

Lokal närvaro

Under 2022 genomfördes folkbildningsverksamhet i 284 av landets 290 kommuner.

Tillitsmodell för kvalitet

Den nya Tillitsmodellen – vilken syftar till verksamhetsutveckling, transparens och hög kvalitet – genomfördes i en komprimerad version. Utbildningar har under hösten gjorts i alla avdelningar inför den fullskaliga implementeringen i början av 2023.

Nöjda deltagare

Vår undersökning bland studiecirkeldeltagare visar att 89 % är nöjda med såväl cirkeln i sin helhet som med ledaren. 81 % uppger att det är helt säkert eller mycket troligt att de skulle rekommendera Studieförbundet till en vän eller bekant. Svaren vittnar också om att de genom deltagandet även upplever att de mår bättre, känner sig säkrare på sig själva samt att de mött människor med annan bakgrund och andra erfarenheter.

Verksamhet med MO

Under 2022 gjordes ungefär en fjärdedel av den totala verksamheten tillsammans med Studieförbundets medlemsorganisationer. Sedan före pandemin har andelen ökat från 17 % (2019) till 26 % (2022).

Kritisk rapport

I september släpptes Riksrevisionens rapport *Kontroll och uppföljning av statens stöd till studieförbunden* – vilken bland annat uppmärksammar brister i Folkbildningsrådets styrning och uppföljning, i regeringens styrning samt kontroller och dokumentation när studieförbund gjort kostnadsersättningar. Studieförbundet välkomnar rapporten och ser fram mot att de rekommendationer som ges tas tillvara av berörda parter.



”Folkbildningstimmen är ett digitalt forum för inspiration, idé- och erfarenhetsutbyte för anställda inom Studieförbundet.



Riksförbundets insatser 2022

Utbildningsinsatsning

Under verksamhetsåret genomfördes en utbildningsinsatsning där samtliga anställda kallades till tre timmars utbildning i aktuella statsbidragsvillkor med särskild betoning på ansvar och anordnarskap. Utbildningen genomfördes vid 15 tillfällen med blandande deltagargrupper från olika avdelningar. Detta i syfte att ge möjlighet till interaktion och samtal med medarbetare som annars inte träffas. Sammanlagt deltog drygt 350 personer.

För Studieförbundets förtroendevalda anordnades en utbildning om 1,5 timme med motsvarande innehåll men med betoning på de förtroendevaldas ansvar för verksamheten. Även dessa utbildningar genomfördes vid 15 tillfällen och de som ej hade möjlighet att delta erbjöds en inspelad version.

Strategi 2131

Arbetet med *Strategi 2131* intensifierades under året i hela organisationen. En samordningsgrupp för strategiarbetet inrättades på riksförbundet. En ny struktur för nationella grupper beslutades för att harmonisera med strategin. En dialogprocess kring strategiska mål för hela organisationen påbörjades med sikte på förbundsstämman 2023. Riksförbundet stödjer avdelningarna med såväl planeringsverktyg som processtöd under höstens verksamhetsplanering.

Samordning Ukraina

Riksförbundet samordnade under året Studieförbundets arbete med verksamhet för personer från Ukraina som omfattas av massflyktsdirektivet. Under hösten beviljades projektet *Care of Folkbildningen* som syftar till etablering för målgruppen, medel via Europeiska Socialfonden.

Folkbildningstimmar

Folkbildningstimmen är ett digitalt forum för inspiration, idé- och erfarenhetsutbyte för anställda inom Studieförbundet. Under 2022 genomfördes fler än 20 timmar med rubriker som *Att söka och driva projekt*, *Sociala medier*, *Att hålla årsmöten* och *Demokrati är svaret på frågan*. Den sistnämnda, som var en föreläsning med Erik Amnå, var också den första i en omfattande demokratisatsning som fortsätter under 2023.

Ny driftsmiljö

Studieförbundet har under året drivit ett större projekt där driftmiljön flyttats till en ny IT-driftspartner i syfte att modernisera, öka flexibiliteten och stärka drift- och datasäkerheten. Den nya leverantören har hög nationell täckning, vilket ger större möjligheter att samordna IT inom organisationen.

Dialogmöten

I september beslutade förbundsstyrelsen om en färdplan till förbundsstämman 2023. Som en del av denna genomfördes i november ett möte för dialog kring strategiska mål och andra organisationsgemensamma frågor. Vid dialogmötet deltog avdelningsordförande och verksamhetschefer samt förbundsstyrelsen och medarbetare från riksförbundet. Mötet var det första av flera dialogmöten inför förbundsstämman där även medlemsorganisationerna ska bjudas in.

Extrastämma

Den 12 mars genomfördes en extra förbundsstämma med anledning av att dåvarande förbundsordförande Andrea Rodriguez avgått för att inträda i rollen som förbundschef. Vid extrastämman valdes Anna Håkansson enhälligt till ny ordförande.



Utbildningar för anställda

Under året har riksförbundet tagit fram en serie utbildningar med fokus på att stärka organisationens IT-kompetens. Bland annat kurser i områden som filhantering, datasäkerhet och grunder i Microsoft Teams.

Sweden Rock kollo

Tillsammans med Sweden Rock Festival och Studieförbundet Skåne-Blekinge arrangerades Sweden Rock kollo på Hälleviksläget utanför Sölvesborg, ett kollo för tjejer mellan 14 och 17 år. Studieförbundet genomför kollo för att skapa bättre förutsättningar för unga tjejer som älskar och vill spela hårdrock.

Kommunikationsinsatser

2022 genomfördes satsningar på Studieförbundets utåtriktade kommunikation. En del i detta var att ett hundratal medarbetare utbildades i marknadskommunikation och tillgänglighet för att ännu bättre nå ut med kurs- och studiecirkelverksamheten.

Riksförbundets ansvarsområden och löpande uppgifter

Riksförbundet består av tre enheter: Kommunikationsenheten, Ekonomi- och IT-enheten och HR- och Verksamhetsenheten. Riksförbundet ansvarar bland annat för följande uppgifter:

- Intern fördelning av statsbidrag samt uppföljning och granskning av statsbidragsberättigad verksamhet.
- Arbete med förbundsstyrelse, årsredovisning och förbundsstämma.
- Samordning av funktions- och verksamhetsgrupper, med representanter från avdelningar.
- Centrala kontakter och samarbeten med medlemsorganisationerna.
- Utveckling och uppföljning av policy- och styrdokument samt systematiskt kvalitetsarbete.
- Deltagarundersökningar och utredningar.
- HR-stöd till avdelningarna.
- Utbildning av medarbetare och förtroendevalda.
- Organisationsövergripande avtal som tjänstemannaavtal, cirkelledaravtal, skolavtal.
- Övergripande samordning av ledarutvecklingsprogrammet för utbildning av cirkelledare.
- Medarbetarenkäter och uppföljningsarbete.
- Verksamhetsutveckling och samordning av nationella verksamhetsinsatser.
- Varumärkesstärkande insatser, omvärldsbevakning och medverkan på mässor.
- Strategiskt och operativt kommunikations- och marknadsföringsstöd.
- Drift och utveckling av Studieförbundets hela IT-miljö med webbplatser, interna kommunikationskanaler, administrativa verktyg med mera.
- Övergripande ansvar för Studieförbundets arbete med GDPR.
- Produktion av tidningen Cirkeln, fyra nummer/år.
- Drift av nationell ekonomifunktion.
- Tillhandahållning, administrering och utveckling av resurser för avdelningarnas arbete.
- Kontakter med Folkbildningsrådet, Studieförbunden i samverkan och myndighetskontakter.
- Folkbildningspedagogisk utveckling och produktion av studiehandedningar/studiematerial.
- Samordning och stöd i arbetet med digital omställning.



Verksamhetsutveckling i siffror

Lokalavdelningarna

Basen i Studieförbundets folkbildningsverksamhet är de studiecirklar, kulturprogram och annan folkbildningsverksamhet som genomförs i våra avdelningar över hela landet. I detta avsnitt redovisas statistik för den statsbidragsberättigade folkbildningsverksamheten. Utöver denna verksamhet genomför samtliga avdelningar folkbildning med annan finansiering. Det kan vara projekt och uppdrag med stöd av kommuner, regioner, myndigheter etc.

Inledande kommentar

Sedan 2019 har verksamheten minskat, både i Studieförbundet och bland studieförbunden som helhet där totalt antal studietimmar minskat med cirka 60 % jämfört med 2019 års volymer och antalet unika deltagare minskat med cirka 40 %.

Den främsta anledningen är pandemin som medförde att en stor del av verksamheten fick ställas in. Ytterligare en förklaring är de oegentligheter som uppdagades 2019 utifrån vilka studieförbunden uppdrogs att göra en omfattande granskning av verksamheten. Inom Studieförbundet ströks så mycket som 8 % av studiecirkelarna då anordnarskapet, Studieförbundets roll i verksamheten, inte bedömdes tillräckligt starkt.

Utifrån detta har Studieförbundet förändrat sitt arbetssätt, med en starkare betoning på kvalitet i verksamheten. Anordnarskapet har stärkts, vilket innebär att Studieförbundet tydligt betonar engagemanget i den verksamhet som bedrivs och rapporteras.

Pandemirestriktionerna lyftes i februari 2022 men påverkade en större del av året. Verksamhet har sedan startats upp varsamt – med fokus på kvalitet, tillförlitlighet, relevans och ett starkt anordnarskap – dessutom med vetskapen om att ett nytt, kvalitetsdrivet, statsbidragssystem planeras gälla från 2024.

Verksamhet

Som framgår av tabellen på sidan 10 genomfördes i Studieförbundet totalt 12 791 studiecirklar. Antalet studiecirkeltimmar ökade med 20 % från 422 189 till 507 547.

Dessutom genomförde 5 265 arrangemang i annan folkbildningsverksamhet, en ökning med 1 400 arrangemang jämfört med året innan. Antalet studietimmar ökade med 20 % från 70 042 till totalt 84 220.

Antalet kulturprogram ökade under året med nästan 17 %, från 9 343 till 10 909 kulturprogram.

Totalt genomfördes 1 073 arrangemang på distans under året, vilket är till 3,7 % av det totala antalet arrangemang. Det är en markant skillnad från föregående år, då motsvarande var 2 227 arrangemang och 9,2 %.

Unika deltagare

Antalet unika deltagare i studiecirkel ökade med 10 %, från 41 939 till 46 137 personer. Inom annan folkbildning var ökningen 19 %, från 30 148 till 35 972.

31 % av årets cirkeldeltagare var nya, enligt Folkbildningsrådets definition, där de ej deltagit i verksamhet under åren 2019–2021. Det är en högre andel än snittet inom studieförbunden, som var på 25 %.

Bland unika deltagare i Studieförbundets studiecirkelverksamhet var 62 % kvinnor, en marginellt lägre andel än snittet inom studieförbunden på 64 %. Kvinnor har under många år varit överrepresenterade i studieförbundens cirkelverksamhet.

Utbildade ledare

93,8 % av studiecirkelverksamheten genomfördes med ledare som genomgått Studieförbundets cirkelledarutbildning eller deltagit i Studieförbundets ledarutvecklingsprogram.



Verksamhet i Studieförbundet Utbildningscentra 2022

Studiecirklar

Annan folkbildningsverksamhet

Avdelning	Studiecirklar				Annan folkbildningsverksamhet			
	Arr	Deltagare	Timmar	Timmar +/- jfr 2021	Arr	Deltagare	Timmar	Timmar +/- jfr 2021
Fyrbodalen	805	4 541	29 674	341	268	3 156	4 498	1 459
Göteborg Sjuhärad	601	4 222	18 930	1 913	328	3 269	6 093	47
Halland	416	2 471	17 814	-1 057	208	1 952	3 489	-819
Mitt	1 301	8 222	62 440	12 001	493	5 080	7 213	1 778
Norrbottnen	242	1 519	6 886	1 514	120	922	1 858	-804
Skaraborg	803	4 843	33 022	9 734	284	2 911	6 065	2 974
Skåne-Blekinge	2 118	13 288	80 730	2 625	565	6 138	7 852	-1 256
Småland-Öland	859	6 505	27 989	1 202	528	6 336	9 924	1 271
Stockholm-Gotland	1 292	7 255	55 347	3 201	439	4 297	4 933	-464
Sörmland	1 066	5 987	42 647	12 750	486	4 795	10 614	2 906
Uppsala Västmanland	1 010	6 340	38 247	16 139	363	4 082	5 894	3 173
Västerbotten	643	3 501	25 829	16 335	349	3 027	3 595	1 924
Örebro Värmland	1 184	7 406	45 259	10 308	755	8 167	11 072	2 075
Östergötland	451	2 579	22 733	-1 648	76	937	1 109	-42
Totalt*	12 791	78 679	507 547	85 358	5 265	55 097	84 220	14 178
Tabellförklaring	1	2	3	4	1	2	3	4

Tabellförklaringar

1. Antal arrangemang = Genomförda studiecirklar, arrangemang i annan folkbildningsverksamhet och kulturprogram.
2. Antal deltagare. Samma person kan ha deltagit i flera arrangemang under året.
3. Antal studietimmar. En studietimme motsvarar 45 minuter.
4. Ökning eller minskning jämfört med 2021.
5. Unika deltagare är antalet enskilda personer som under året deltagit i verksamheten.

* Totalsumman avviker i en del fall marginellt från det summerade värdena från avdelningarna. Det beror på att verksamhet i Studieförbundet Utbildningscentra Väst inte kopplas till en enskild avdelning, men räknas in i totalsumman som visar de samlade värdena för Studieförbundet, redovisade av Statistiska centralbyrån, SCB.

” Under 2022 hade Studieförbundet totalt 46 137 unika deltagare i studiecirklar.



Avdelning	Kulturprogram			Unika deltagare Studiecirklar		Unika deltagare Annan folkbildning	
	Arr	Arr +/- jfr 2021	Deltagare*	Unika deltagare	Unika delt. +/- jfr 2021	Unika deltagare	Unika delt. +/- jfr 2021
Fyrbodalen	673	-60	40 087	2 386	69	1 888	429
Göteborg Sjuhärad	531	122	35 060	2 788	344	2 368	321
Halland	514	66	36 342	1 512	-26	1 315	-20
Mitt	1203	-233	45 994	5 085	795	3 734	691
Norrbottnen	165	16	6 356	1 021	155	611	-626
Skaraborg	1219	263	63 259	2 627	102	1 667	278
Skåne-Blekinge	1283	182	73 554	7 305	77	4 077	-323
Småland-Öland	658	-243	26 035	4 479	173	4 296	365
Stockholm-Gotland	821	141	37 622	4 778	106	2 957	331
Sörmland	1019	415	58 930	3 014	655	2 708	896
Uppsala Västmanland	886	301	55 104	3 325	804	3 489	1 996
Västerbotten	548	370	47 614	1 657	735	1 772	734
Örebro Värmland	1044	201	49 525	4 442	194	4 390	639
Östergötland	332	57	18 113	1 718	15	676	157
Totalt*	10 909	1 566	594 036	46 137	4 198	35 972	5 824
Tabellförklaring	1	4	2	5	4	5	4

* Ej unika deltagare.

Verksamhet med riktade bidrag 2022

Arrangemangstyp	Studiecirklar			Annan folkbildning			Kulturprogram	
	Arr	Timmar	Unika delt.	Arr	Timmar	Unika delt.	Arr	Deltagare*
Svenska från dag 1	270	9 560	1 167	68	1 948	782	-	-
Vardagssvenska	44	2 101	321	-	-	-	-	-
Svenska för föräldralediga	138	4 721	581	61	956	441	7	71
Insatser för personer långt från arbetsmarknaden	117	4 975	682	-	-	-	-	-
Summa 2022	569	21 357	2 751	2 487	36 483	1 223	7	71

* Ej unika deltagare.



Verksamhet med medlemsorganisationer 2022

Medlemsorganisation (MO)	Studiecirklar			Annand folkbildning			Kulturprogram	
	Arr	Timmar	Unika delt.	Arr	Timmar	Unika delt.	Arr	Deltagare*
Adoptionscentrum	1	27	10	2	24	9	2	28
BirdLife Sverige	53	1 570	401	81	3 402	575	736	15 855
FriLuftsfrämjandet	12	353	109	70	1 528	832	301	6 721
Fältbiologerna	0	0	0	0	0	0	1	63
Förbundet Skog och Ungdom	1	20	10	0	0	0	1	25
Jordbrukare-Ungdomens Förbund	0	0	0	0	0	0	0	0
Jordens vänner	4	64	15	1	4	6	1	27
Koloniträdgårdsförbundet	13	254	82	13	81	123	56	8 715
Naturskyddsforeningen	57	1 222	307	75	468	692	906	21 319
Riksförbundet Hem och Skola	0	0	0	0	0	0	0	0
Riksförbundet Sveriges 4H	25	525	86	259	4 457	1 712	33	10 371
Sportfiskarna	32	1 129	152	12	178	73	9	830
Indiego, Svensk Live	74	2 637	228	75	1 223	518	49	9 068
Svenska Brukshundklubben	3 618	73 393	16 481	1 220	15 458	6 562	367	6 368
Svenska Jägareförbundet	299	11 497	2 853	213	3 539	2 659	128	4 461
Svenska Kennelklubben	273	6 110	1 476	330	3 423	1 743	155	2 798
Svenska Turistforeningen	10	174	66	21	167	189	638	12 836
Sveriges Hundungdom	23	334	98	27	237	151	10	188
Sverok	217	11 680	656	88	2 294	513	224	29 520
Samverkan med flera medlemsorganisationer	2	24	5	0	0	0	32	437
Totalt 2022	4 714	111 013	23 035	2 487	36 483	16 357	3 649	129 630
Totalt 2021	4 670	110 913	22 287	2 579	41 852	17 039	3 942	93 054

* Ej unika deltagare.



” 90% av cirkeldeltagare i Studiefremjandet är nöjda med ledaren i studiecirkeln.

Undersökning bland Studiefremjandets cirkeldeltagare

Deltagares omdömen om cirkeln på en skala 1-5. Svar i procent. Resultat från föregående års mätning inom parentes.

	Mycket missnöjd		Mycket nöjd		
	1	2	3	4	5
Hur nöjd är du med...					
Studiecirkeln / kursen	1 (1)	2 (2)	9 (10)	27 (25)	62 (62)
Upplägg / studie- och arbetsplan	1 (1)	2 (3)	12 (12)	31 (31)	53 (53)
Ledaren	1 (2)	2 (1)	7 (9)	20 (18)	70 (70)
Din egen insats	0 (1)	1 (1)	19 (20)	42 (39)	38 (39)

Om undersökningen

Undersökning genomfördes i början av 2023 med enkäter som skickats digitalt till ett slumpmässigt urval av studiecirkeldeltagare i Studiefremjandet. 1 527 personer svarade på enkäten. Svarefrekvensen var 29 procent.

Värdena i tabellen har avrundats till heltal. Summorna kan därmed vara mer eller mindre än 100 procent.

Tabell 2: Deltagares omdömen om vad cirkeln har inneburit för dem. Svar i procent. Resultat från föregående års mätning inom parentes.

	Instämmer inte alls	Instämmer till viss del	Instämmer till stor del	Instämmer helt och hållet
Jag har fått ökade eller fördjupade kunskaper / erfarenheter	1 (2)	15 (22)	44 (43)	39 (33)
Diskussionerna / erfarenhetsutbytet gav mig ett mervärde	2 (3)	16 (18)	42 (47)	41 (32)
Deltagandet har inneburit att jag engagerat mig i föreningsliv / nätverk	23 (28)	35 (34)	21 (24)	20 (14)
Deltagandet har fått mig att må bättre och känna ökad trivsel	4 (5)	24 (24)	39 (39)	33 (31)
Deltagandet har inneburit ett lärande i kombination med fysisk aktivitet	18 (16)	28 (29)	27 (29)	27 (26)
Deltagandet har gjort att jag känner mig säkrare som person	15 (17)	39 (40)	29 (29)	17 (14)
Deltagandet har gjort att jag fått möjlighet att möta människor med annan bakgrund och andra erfarenheter	9 (10)	36 (38)	31 (32)	24 (20)
Deltagandet har gjort att jag fått ökade eller fördjupade kunskaper / erfarenheter om miljö- och klimatfrågor för ett ekologiskt hållbart samhälle	58 (58)	25 (26)	11 (10)	6 (5)



Organisation

Avdelningar och medlemsorganisationer

Avdelningar

Vid utgången av 2022 hade Studieförbundet följande avdelningar som medlemmar:

- Studieförbundet Norrbotten
- Studieförbundet Västerbotten
- Studieförbundet Mitt
- Studieförbundet Uppsala Västmanland
- Studieförbundet Örebro Värmland
- Studieförbundet Stockholm-Gotland
- Studieförbundet Sörmland
- Studieförbundet Östergötland
- Studieförbundet Skaraborg
- Studieförbundet Fyrbodal
- Studieförbundet Göteborg Sjuhärad
- Studieförbundet Småland-Öland
- Studieförbundet Halland
- Studieförbundet Skåne-Blekinge

Studieförbundets medlemsorganisationer

Vid utgången av 2022 hade Studieförbundet följande 19 stadgeenligt anslutna medlemsorganisationer:

- Adoptionscentrum
- BirdLife Sverige
- Friluftsförbundet
- Fältbiologerna
- Förbundet Skog och Ungdom
- Jordbrukare-Ungdomens Förbund
- Jordens Vänner
- Koloniträdgårdsförbundet
- Naturskyddsföreningen
- Riksförbundet Hem och Skola
- Riksförbundet Sveriges 4H
- Indiego (Svensk Live)
- Svenska Brukshundklubben
- Svenska Jägareförbundet
- Svenska Kennelklubben
- Svenska Turistföreningen
- Sveriges Hundungdom
- Sveriges Sportfiske- och fiskevårdsförbund – Sportfiskarna
- Sverok

Förbundsstyrelse

Ledamöter från och med förbundsstämman 2021 med en mandatperiod om två år:

Anna Håkansson, förbundsordförande (vald på extra förbundsstämma 2022-03-12)

Bertil Jonsson, vice förbundsordförande

Linnea Björkman

Allan Ljungqvist

Erland Nylund

Klas Qvarnström

Lovisa Roos

Kaj Sivervik

Ulf Tollhage (fyllnadsval vid extra förbundsstämma 2021-10-09)

Douglas Thisell

Katarina Ulfspärre

Personalrepresentanter

Personalrepresentanter, anmälda av Unionen:

Linus Råde, ordinarie

Siri Sandquist, personlig ersättare (avsagt sig uppdraget 2022-12-20)

Förbundschef

Andrea Rodriguez

Förbundsstyrelsens sammanträden 2022

4 februari, 7 mars, 12 mars, 30 mars, 25 april, 2 maj, 30–31 maj, 21 juni, 22–23 september, 19 oktober, 24–25 november.

Revisorer

Jens Persson,
ÖhrlingPricewaterhouseCoopers AB, Stockholm,
auktorerad revisor

Andreas Brodin,
förtroendevald revisor

Angelica Stööp,
Öhrlings PricewaterhouseCoopers AB, Stockholm,
suppleant till auktoriserad revisor

Liecelott Omma,
personlig ersättare till förtroendevald revisor



” Studieförbundet har
19 medlemsorganisationer



Valberedning

Valberedning från och med förbundsstämman 2021:

Petra Malmgren (sammanställande)
Carolus Borg
Sara Hauge
Kjell Johansson
Sven-Eric Svensson

Organisation

Avdelningar

Vid utgången av 2022 hade Studieförbundet 14 stadgeenligt godkända avdelningar.

Samordningsenhet

Studieförbundet Utbildningscenter Väst är en samordningsenhet för den regionala verksamheten i Västra Götaland.

Förbundskansliet

Förbundschefen ansvarade inför förbundsstyrelsen för förbundskansliets verksamhet.

I genomsnitt under 2022 var 37 personer anställda på förbundskansliet för att fullfölja förbundsstyrelsens intentioner. Därutöver anlätades ett antal avtalade uppdragstagare från avdelningar för att verkställa planerade åtgärder.

Tillsvidareanställda och cirkelledare

I genomsnitt under 2022 hade Studieförbundet totalt 529 personer anställda, vilket motsvarade 449 heltidstjänster. Cirka 60 procent av de anställda var kvinnor. Medelåldern var 46,1 år.

Under 2021 engagerade avdelningarna drygt 7 200 ledare i bidragsberättigad verksamhet i studiecirkel och verksamhetsformen annan folkbildningsverksamhet.

Fackliga organisationer med kollektivavtal

Studieförbundet är medlem i arbetsgivarorganisationen Fremia vilka för våra tjänstemän har tecknat avtalet ”Tjänstemän inom civilsamhället” med Unionen och Akademikerförbunden som motparter i avtalet.

Genom Studieförbunden i samverkan har Studieförbundet kollektivavtal med Lärarförbundets och Lärarnas Riksförbunds Samverkansråd och Teaterförbundet för cirkelledare/lärare inom bidragsberättigad och annan verksamhet.

För verksamhet på gymnasieskola (Film och Musikgymnasiet i Östergötland) och fritidsgårdar (Musikhuset Lagret och fritidsgården Fittjapuls i Stockholms län) tillämpas avtalet *Skolor, förskolor och fritidshem* där Lärarförbundet, Lärarnas riksförbund och Kommunal är motparter.

Sedan 2021 tillämpas även kollektivavtalet *Arbetare i civilsamhället*. Aktuellt för personalkategorier som exempelvis lokalvårdare, vaktmästare med mera. Avtalet är tecknat mellan Fremia och Kommunal.

Arbetsgivarorganisation

Studieförbundet är medlemmar hos arbetsgivarorganisationen Fremia (bildades 2021 genom sammanslagning av IDEA och KFO).

Huvudmannaskap

Studieförbundet är huvudman för Valla folkhögskola, tillsammans med Riksförbundet Sveriges 4H.

Ansvarigt utgivarskap

Studieförbundets tidning Cirkeln utkommer med 4 nummer per år. Ansvarig utgivare 2022 har varit Andrea Rodriguez, förbundschef.

Medlemskap

Under 2022 var Studieförbundet medlem/andelsägare i följande organisationer/föreningar:

- Fremia
- Studieförbunden i samverkan
- Svenska Arkivförbundet
- Forum Syd
- Föreningen för folkbildningsforskning
- Föreningen Norden
- Amatörteaterns riksförbund, ATR
- Europäische Bildungs- und Begegnungszentren, EBZ
- Föreningen Votelt
- Globalportalen
- Ideell Kulturallians, IKA
- KulturUngdom – nätverket 50/50
- Konstförbundet
- Sveriges Kommunikatörer
- Svenska riksförbundet för distansutbildning, SVERD
- Riksförbundet Hela Sverige ska leva
- Ideell Arena/KFO

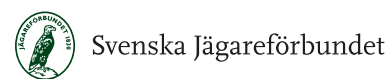
Representation enligt medlemskap och stadgar 2021-12-31

- *Valla folkhögskola*
Styrelseordförande: Bertil Jonsson. Styrelseledamot: Jennie Krafft. Ersättare i styrelsen: Petra Malmgren, Zlatko Avdagic.
- *Studieförbunden i samverkan*
Styrelsen: Andrea Rodriguez.
- *Europäische Bildungs- und Begegnungszentren, EBZ*
Lars Häger, Uppsala.

Om Studieförbundet

- Studieförbundet är ett av landets tio studieförbund.
- Våra profilområden är natur, djur, miljö och kultur.
- Vi är partipolitiskt, fackligt och religiöst obundna.
- Studieförbundet arbetar utifrån folkbildningens idéer och pedagogik. Vi utgår ifrån de önskemål, förutsättningar och erfarenheter som varje deltagare har.
- Vi gör det möjligt för människor att söka ny kunskap, skapa och utvecklas tillsammans med andra.
- Det största verksamhetsområdet, som samlar många unga deltagare, är kultur – främst musik.
- Vi är en demokratisk organisation som styrs av cirka 200 förtroendevalda på lokal, regional och central nivå.
- Studieförbundet har 19 medlemsorganisationer, och samarbetar även med andra organisationer, föreningar och nätverk, framför allt lokalt.
- Studieförbundet har 529 anställda och drygt 7 200 cirkelledare.
- Vi har avdelningar med kontor på ett hundratal platser i landet och erbjuder folkbildning i alla kommuner.
- Studieförbundet ger ut tidningen Cirkeln, som kommer ut med fyra nummer per år och når alla cirkelledare, förtroendevalda och anställda.
- Studieförbundet är huvudman för Valla folkhögskola tillsammans med Riksförbundet Sveriges 4H.

Medlemsorganisationerna



Studiefremjandet, riksförbundet
802003-2895

Årsredovisning 2022

- Förvaltningsberättelse
- Resultaträkning
- Balansräkning
- Kassaflödesanalys
- Noter

Förvaltningsberättelse

Styrelsen för Studieförbundet, riksförbundet avger härmed årsredovisning för räkenskapsåret 2022.

Allmänt om verksamheten

Studieförbundet är ett studieförbund som bedriver idéburen folkbildningsverksamhet i hela landet, främst inom natur-, djur-, miljö- och kulturområdet. Vi är partipolitiskt, fackligt och religiöst obundna.

Studieförbundet är av Folkbildningsrådet godkänt som statsbidragsberättigat studieförbund.

Denna årsredovisning avser Studieförbundet, riksförbundet (organisationsnummer 802003-2895).

Organisatoriskt är Studieförbundet uppbyggt med ett riksförbund som riksorganisation samt ett antal egna juridiska enheter. Totalt har vi 14 juridiskt självständiga avdelningar för regional och lokal verksamhet samt en juridiskt självständig organisation för regional verksamhet, Studieförbundet Utbildningscenter Väst. Studieförbundet, riksförbundet har sitt säte i Stockholm.

Studieförbundet är en demokratisk organisation med 19 medlemsorganisationer. Förbundsstämma hålls vart annat år.

Vid en extrastämma den 12 mars valdes Anna Håkansson till förbundsordförande. För perioden 1 januari till 11 mars tjänstgjorde vice ordförande Bertil Jonsson som förbundsordförande.

Övriga ledamöter i förbundsstyrelsen 2022 var: Bertil Jonsson, Linnea Björkman, Erland Nylund, Klas Qvarnström, Lovisa Roos, Kaj Sivervik, Douglas Thisell, Allan Ljungqvist, Katarina Ulfsparré, samt Ulf Tollhage

Verksamhetens ändamål och inriktning

Studieförbundets ändamål enligt stadgarna § 1:

Studieförbundet
- är ett studieförbund som med bred folkbildningsverksamhet möter människors behov av och intresse för lärande och gemenskap,

- verkar för att fler människor engagerar sig och tar aktiv del i samhällslivet - och bidrar därmed till demokratisk förnyelse och till en mer hållbar utveckling; ekologiskt, socialt och ekonomiskt,
- bidrar genom bildnings- och kulturverksamhet till att stärka medlemsorganisationerna.

Huvuddelen av Studieförbundets verksamhet är att arrangera studiecirkel och kulturprogram. Till grund för insatserna ligger dels statens syften med stödet till folkbildningen, dels strategiska områden och mål beslutade av förbundsstämman 2021 genom Strategi 2131, Studieförbundets kompass mot framtiden. Verksamheten styrs även av våra medlemsorganisationers behov samt av medborgarnas intresse för att delta i folkbildande verksamhet.

De avgörande insatserna för att uppfylla Studieförbundets ändamål sker i de juridiskt självständiga avdelningarna, som var och en avger sin egen verksamhetsberättelse och årsredovisning.

Under 2022 genomfördes totalt i Studieförbundet 12 791 (2021: 10 537) studiecirkel, 10 909 (2021: 9 343) kulturprogram och 5 265 (2021: 4 412) arrangemang inom annan folkbildningsverksamhet.

Antalet unika deltagare (enskilda personer) som deltog inom Studieförbundets studiecirkelverksamhet 2022 uppgick till 46 215 (2021: 41 939), en ökning med 4 276 personer jämfört med 2021. Antalet unika deltagare inom annan folkbildningsverksamhet uppgick 2022 till 34 810 (2021: 30 148), vilket är 4 662 personer fler jämfört med 2021.

Den totala verksamheten, mätt i studietimmar i studiecirkel, ökade med 20,2 procent jämfört med 2021, antalet kulturprogram ökade med 16,8 procent och studietimmar i annan folkbildningsverksamhet ökade med 20,2 procent. Verksamhetsstatistik för studieförbund finns samlad på Statistiska centralbyråns webbplats.

Ökningen av verksamhet under verksamhetsåret 2022 går framför allt att härleda till återhämtning efter Coronapandemin, vilken i hög grad omöjliggjort fysiska möten i studiecirkel, som är grunden i studieförbundets verksamhet.

Riksförbundets insatser syftar främst till att stödja avdelningarna och tillsammans driva övergripande utvecklingsprocesser inom våra profilområden natur, djur, miljö och kultur. Riksförbundet samordnar och driver en rad samrådsgrupper inom olika ämnesområden med representanter för avdelningar.

Riksförbundet ansvarar även för övergripande samarbete och verksamhetsutveckling tillsammans med medlemsorganisationerna, med grund i ingångna samarbetsplaner.

Riksförbundet har en stödjande och samordnande roll, och i vissa avseenden ett operativt ansvar för utveckling och drift, inom exempelvis administration, ekonomi-hantering, IT och HR. Detta frigör resurser för avdelningarnas folkbildningsverksamhet, där förmågan att uppnå ändamålet med verksamheten slutgiltigt avgörs.

Riksförbundet har även en viktig roll i att säkerställa att statsbidraget används rätt. Därför initieras och leds internkontroll och efterkontroll så väl som det systematiska kvalitetsarbetet från riksförbundet.

Särskilt fokus för riksförbundet under 2022 har varit följande:

- Genomförandet av en extra förbundsstämma den 12 mars.
- Initialt arbete med implementering av Strategi 2131
- Studieförbundets kompass mot framtiden och processledning av arbetet med att formulera strategiska mål för beslut på förbundsstämman i maj 2023.
- Genomföra en första version av Tillitsmodellen, enligt förbundsstämmans beslut om en ny modell för att proaktivt kunna säkerställa statsbidragets användning, en kombination av kvalitativ och kvantitativ uppföljning. Rapporten för genomförandet 2022 lämnades till FBR i december 2022 för fullständigt genomförande under 2023.
- I dialog med avdelningarna slutfördes arbetet med att ta fram en styrmodell för Studieförbundet som sedan rapporterades till Folkbildningsrådet. Styrmodellen tydliggör en gemensam struktur och gemensamma arbets-sätt för styrning, planering och uppföljning av hela Studieförbundets verksamhet.
- Uppstart och nystart av verksamhet efter pandemiåren 2020 och 2021.
- I samråd med avdelningarna påbörjades ett arbete för att ta fram mallar för verksamhetsplaneringsprocess och verksamhetsberättelse.
- Fokus på arbetsmiljö och implementering av den beslutade nya organisationen för riksförbundet anpassad efter av förbundsstämmans beslut om minskad ekonomisk ram.

- Utifrån den särskilda kontrollen för 2021 gjordes ett återtag på 1 145 100 kronor från Folkbildningsrådet för den verksamhet som ströks.

Statens bidrag

Studieförbundets intäkter består i huvudsak offentligt stöd. De bidrag som riksdagen anslår till folkbildningsverksamhet fördelas av Folkbildningsrådet. Folkbildningsrådet är en ideell förening, som i bidragsfördelningen agerar i myndighets ställe, med tre medlemmar:

- Studieförbunden i samverkan,
- Rörelsefolkhögskolornas Intresseorganisation, RIO,
- Sveriges Kommuner och Regioner, SKR.

Studieförbunden i samverkan är de tio studieförbundens branschorganisation och utser, tillsammans med övriga medlemmar i Folkbildningsrådet, genom ombud Folkbildningsrådets styrelse.

För år 2022 anslog riksdagen 4 660 mkr (2021: 4 580 mkr) till folkbildningsverksamheten, varav Folkbildningsrådet fördelade 2 751 mkr (2021: 2 693) till folkhögskolorna och 1 865 mkr (2021: 1 846 mkr) till studieförbunden.

Från och med 2018 fördelar Folkbildningsrådet bidraget till studieförbunden enligt följande:

- Organisationsbidrag: 10 %
- Tillgänglighetsbidrag: 8 %
- Verksamhetsbidrag/studiecirkel: 62 %
- Verksamhetsbidrag/annan folkbildningsverksamhet: 5 %
- Verksamhetsbidrag/kulturprogram: 15 %

Väsentliga händelser under räkenskapsåret

Under året har en extra förbundsstämma genomförts då den enda frågan som hanterades var val av förbundsordförande. Beslutet att välja Anna Håkansson till förbundsordförande fattades enhälligt.

Styrmodell för Studieförbundet beslutades av förbundsstyrelsen i juni 2022.

Implementeringen av en ny organisation anpassad efter minskad ekonomisk ram har med fokus på arbetsmiljö varit ett intensivt arbete under 2022. Genom en grundlig genomgång av ekonomin har år 2022 varit ett år av kartläggning med fokus på kostnadssidan, med stort engagemang från alla medarbetare. Genom minskad

kostnadsmassa skapas förutsättningar för kloka prioriteringar framöver. Utifrån de strukturomvändningar som implementerades i och med omorganisation har riksförbundet ansträngt sig väl, för att även kunna möta ytterligare minskad ekonomisk ram år 2023. En eftersträvan har även varit att möta förbundsstämmans önskan om att genom överskott stärka riksförbundets egna kapital för att skapa stabilitet och trygghet framåt.

Medarbetare

Studieförbundet är medlem i Fremia, Ideella organisationers arbetsgivareförbund. Genom Fremia har Studieförbundet tecknat kollektivavtal med Unionen.

Under året har medarbetarundersökningar genomförts för löpande uppföljning av arbetsmiljön.

Ett antal friskvårdssatsningar, i form av aktivitetstävlingar samt extra friskvårdstimmar har genomförts. Olika former av anpassningar för hemarbete har erbjudits.

Under året har fokus varit på att etablera arbetssätt och strukturer för samverkan med facklig part liksom systematiskt arbetsmiljöarbete för att skapa trivsel, förutsägbarhet och trygghet i organisationen.

Kvalitetsarbete

Studieförbundet erhåller betydande offentliga medel, vilket innebär ett stort ansvar och ställer höga krav på ett etiskt förhållningssätt. Att ha ansvar för skattemedel medför skyldigheter, vi vill därför vara transparenta och välkomna granskning liksom aktivt bidra till utvecklat kvalitetsarbete i branschen.

Villkor för statens stöd regleras i förordningen (2015:218) om statsbidrag till folkbildningen. Folkbildningsrådet anger i sin tur villkor och fördelningskriterier för statsbidraget. Till stöd för en korrekt tillämpning av statsbidragsvillkoren finns gemensamma överenskommelser antagna av styrelsen för branschorganisationen Studieförbunden i samverkan och det interna dokumentet *Studieförbundets tillämpningar av villkoren för statsbidrag*.

Syftet med Studieförbundets verksamhet är att utveckla och genomföra folkbildning av sådan kvalitet att deltagares, ledares, anslagsgivares och uppdragsgivares krav och förväntningar uppfylls. Vi strävar efter att stän-

digt utveckla och förbättra verksamheten. För att nå detta arbetar Studieförbundet lokalt och centralt med ständiga förbättringar.

Det systematiska kvalitetsarbetet lokalt och centralt i Studieförbundet bygger på samspelet mellan tre hörn-pelare:

Kultur - vilka värderingar vi har och i vilken riktning de leder oss i vårt arbete.

Struktur - vår spelplan, till exempel hur organisationen ser ut, hur planer, rutiner och årshjul är utformade, vilka forum och beslutsvägar vi har och hur tydliga dessa är för våra medarbetare.

Systematik - som handlar om i vilken utsträckning vi lär oss av våra misstag, ändrar och utvecklar utifrån fakta vi samlar in och ser till att vi hela tiden förbättrar vår verksamhet.

De senaste åren har Studieförbundet gjort en kulturförändring, ett exempel på detta är att vi har gått från att fråga oss, vad kan vi rapportera, till att fråga oss, vad vill vi genomföra för verksamhet. Studieförbundet har en struktur tack vare exempelvis vårt kvalitetsledningssystem där våra medarbetare hittar bland annat policys, styrande dokument, rutiner och lathundar. Kvalitetsledningssystemet är levande där alla dokument uppdateras vid behov, nya dokument tillkommer och inaktuella tas bort. Alla dokument har ansvariga utgivare och det finns angivet om dokumenten exempelvis är styrande eller stödande.

Systematiken i Studieförbundets kvalitetsarbete är cirkulär och i det första steget identifierar vi mål, krav och planerar hur vi kan leva upp till dessa. I detta steg tar vi även fram processbeskrivningar och rutiner. I det andra steget genomför vi processen med hjälp av rutiner som togs fram i steg ett. I det tredje steget följer vi upp resultatet genom att utvärdera om vi nådde de målen och kraven som vi satt upp i steg ett. I det fjärde och sista steget utvecklar vi och förbättrar processen och rutinerna så att de än mer går mot krav och mål.

Studieförbundet har under 2022 i utvärderings- och förbättringssteget i vårt systematiska arbete sett effekter av tidigare förbättringar och ett antal förbättringsområden, vi har prioriterat några områden som vi sedan har gjort en handlingsplan för och infört:

- Inför verksamhetsåret 2020 tog riksförbundet fram nya interna riktlinjer för hur kostnadsersättningar ska hanteras samt en lathund med detaljerade exempel på typer av kostnader som vi kan ersätta och vilken typ av underlag som behövs. I de senaste årens efterkontroller har riksförbundet inte hittat några avvikelser i hanteringen av kostnadsersättningar. En slutsats vi har dragit är att de förebyggande arbeten har gett resultat och att riktlinjerna för kostnadsersättning är tydliga och relevanta och lyckas fånga eventuella avvikelser innan utbetalning.

- Studieförbundet har under 2022 tagit fram och testat en gemensam mall för verksamhetsplanering. Detta för att underlätta gemensamt lärande och stöd i verksamhetsplaneringsprocessen.

- Under 2022 har Studieförbundet genomfört en omfattande satsning på utbildning i statsbidragsvillkoren med särskilt fokus på annordnarskap. Utbildningen har givit medarbetarna och de förtroendevalda fördjupade kunskaper i annordnarskap och vad detta betyder i det praktiska arbetet. De förtroendevalda fick även en uppdatering gällande deras ansvar i rollen som förtroendevald.

- Studieförbundet har under 2022 i utvecklings- och förbättringssteget i det systematiska arbetet med intern- och efterkontrollen förbättrat och förfinat urval och metoder. Ett exempel på det är att vi genomfört dialogmöten vid större justeringar där vi har förklarat varför justeringar gjorts och gett möjlighet till att ställa frågor.

- Tagit fram och implementerat jävspolicy med tillhörande riktlinjer.

- Tagit fram och påbörjat implementering av Studieförbundets styrmodell. Innehållet i styrmodellen är till stor del en beskrivning av vad vi redan gör, men paketerat i ett dokument som systematiskt beskriver hur vi arbetar med olika moment och hur de momenten är kopplade till varandra.

- Studieförbundet har i utvärderingar identifierat en efterfrågan hos bidragsgivare lokalt att de önskar, på ett tydligare sätt än idag, få information om vilken verksamhet vi bedriver och med vilka aktörer. Den efterfrågan har vi hörsammat och tillsammans med vår systematiska verksamhetsutveckling tagit fram det vi kallar Tillitsmodellen.

Tillitsmodellen har använts och utvecklats i några avdelningar, under 2022 har implementering och en pilotversion genomförts i alla avdelningar och den kommer under 2023 att fullt ut tillämpas i alla avdelningar. Studieförbundet är stolt över den verksamhet som vi genomför och vill med Tillitsmodellen visa bidragsgivare och andra intressenter vad det är som gör oss stolta. I modellen ingår risk- och väsentlighetsanalyser, rimlighetsbedömningar och anordnarskapsdiskussioner och mynnar ut i rapporter till våra bidragsgivare. Dessa rapporter innehåller redovisningar gällande utbetalda kostnadsersättningar, våra största och bästa verksamheter. Tillitsmodellen genomförs i alla avdelningar, rapporteras till avdelningsstyrelse, lokala bidragsgivare samt förbundsstyrelse för att sedan sammanfattningsvis redovisas till Folkbildningsrådet.

Tillitsmodellen är konkret och transparent, där fakta och statistik efter analys kompletteras med beskrivande texter.

Styrmodellen, tillsammans med Tillitsmodellen, bildar grunden för förbundsstyrelsens absoluta ambition att säkerställa korrekt användning av offentliga medel, för att bedriva folkbildningsverksamhet utifrån Studieförbundets Strategi 2131 och i enlighet med statens fyra syften med bidraget till folkbildningen.

Förvaltade stiftelser

Riksförbundet förvaltar inga stiftelser.

Framtida utveckling

Folkbildningsrådet har tidigare tagit fram ett 18-punktsprogram för att komma till rätta med de problem som har identifierats i studieförbundens användning av statsbidraget. Folkbildningsrådet har nu genomfört alla förebyggande åtgärder, villkorsskäpning och förbättringsåtgärder som åtgärdsprogrammet innehöll förutom punkten gällande utökade sanktionsmöjligheter.

Det är mycket som händer just nu som kommer att påverka både Studieförbundet och folkbildningen som helhet.

- Folkbildningsrådet har fortsatt arbetet med utarbetande av förslag till ett nytt bidragssystem. Ambitionen är att hitta en fördelningsmodell som baseras på kvalitet i stället för som nu med relativa andelar utifrån

tidigare års genomförda verksamhetsvolym. Det nya systemet planeras att stegvis införas från den 1 januari 2024. Studieförbundet har i mars respektive maj 2022 skriftligen gjort medskick och anfört synpunkter på de olika delförslag som Folkbildningsrådet under året presenterat. I december 2022 beslutade Folkbildningsrådets styrelse att remittera ett förslag till nytt bidragssystem. Kansliet har genom en inspelad film som delats med samtliga anställda och förtroendevalda beskrivit det föreslagna bidragssystemet och informerat om vår interna process med beredning av remissvar.

- Staten har under 2022 tillsatt en folkbildningsutredning där en särskild utredare bland annat ska utreda behovet av ändrat mål för folkbildningspolitiken och av ändrade syften med statens stöd till folkbildningen och analysera om nuvarande styrmodell och modell för fördelning av statsbidraget är ändamålsenlig. Utredaren ska också utreda hur uppföljning, kontroll och granskning av folkbildningen säkerställs. Hur detta kommer att påverka Studieförbundet är svårt att sja om men vi tror att transparens och tillit kommer vara bärande i framtidens statsbidragsberättigade folkbildning.

- I Tidöavtalet nämns folkbildningen. Systemet för stödet till folkbildningsväsendet ska reformeras. En bred reform behövs av modellen för medelstilldelning och uppföljning inom folkbildningspolitiken för att göra den mer transparent och förutsägbar. I avvaktan på förslagen från den pågående utredningen om uppföljning och kontroll av statsbidraget behövs ytterligare åtgärder för att reformera stödet till folkbildningen. I det sammanhanget ska övervägas om medelstilldelningen ska hanteras av en myndighet istället för av Folkbildningsrådet. Genom översynen ska folkbildningsväsendet effektiviseras.

Det är svårt att veta hur dessa förändringar kommer att påverka Studieförbundet men vi tror på vår inslagna väg, att vara transparenta mot våra bidragsgivare och andra intressenter och att det ligger i linje med de förändringar som är på väg att införas. I förslaget till nya statsbidragsvillkor ser vi att studieförbundens profilområden kommer ha en viktig roll. Studieförbundet har tydliga profilområden inom djur, natur, miljö och kultur och dessa kommer framåt vara viktiga när vi i dialog med Folkbildningsrådet fastställer våra strategiska profilområden.

De senaste åren har varit mycket prövande för flera studieförbund och för Studieförbundet i synnerhet. Pandemin påverkade kraftigt möjligheterna att genomföra

folkbildningsverksamhet, där grundtanken är fysiska möten mellan människor. Mycket verksamhet har ställts om till digitala former, annat har fått ställas in. Vi börjar nu se effekterna av pandemin. Vi ser att digitala möten kommer bli ett självklart inslag till mer traditionella former av folkbildning samtidigt som pandemin också uppenbarar vårt behov av nära mänskliga möten.

Studieförbundet har med insikt tagit till sig de uppmaningar som framförts av Folkbildningsrådet, de flesta av uppmaningarna är genomförda, det som återstår är att genomföra Tillitsmodellen fullt ut och återrapportera det till Folkbildningsrådet i slutet av 2023.

Våra medarbetare och cirkelledare är vår viktigaste tillgång, och senaste tidens förändringar har påverkat dem mycket men vi arbetar vidare för att skapa en långsiktigt hållbar organisation som präglas av gemenskap, arbetsglädje och tillit.

Vi ser en framtid där behovet av folkbildning i samhället snarare ökar än minskar. Att genom folkbildning bidra till gemenskap och lärande för fler, och därmed till en mer hållbar samhällsutveckling, är vår främsta framtida uppgift.

Resultat och ställning

Studieförbundets förbundsstyrelse mottar, fördelar och har ansvar för statsbidraget. Riksförbundet leder och samordnar Studieförbundets verksamhet. Vid statsbidragsfördelningen räknas riksförbundets budget av och resterade summa fördelas därefter till Studieförbundets avdelningar för att bedriva folkbildningsverksamhet.

Statsbidraget till Studieförbundet ökade med cirka 6,7 mkr jämfört med föregående år, från 221 669 mkr år 2021 till 228 321 mkr år 2022, varav ordinarie statsbidrag stod för cirka 2,7 mkr och riktade statsbidrag stod för cirka 3,9 mkr. Återbetalning av tidigare års statsbidrag reserverades i 2021 års bokslut med cirka 0,1 mkr, men slutregleringen av riktade bidrag 2022 uppgick till 1,8 mkr. Med anledning av tidigare års strykningar av verksamhet som rapporterats som grund för statsbidrag har det ordinarie statsbidraget påverkats med cirka 1,1 mkr.

Riksförbundets andel av statsbidraget har minskat med cirka 3,2 mkr jämfört med föregående år, från 63,4 mkr år 2021 till 60,2 mkr år 2022. För att möta lägre

budgetramar för riksförbundet inleddes redan 2021 åtgärder för att minska kostnaderna, vilket fortsatte under 2022. Årets resultat visar ett överskott om 9,5 mkr. Jämfört med föregående år är det en förbättring med 8,8 mkr. Riksförbundets verksamhetskostnader har minskat med cirka 1,8 mkr jämfört föregående år. Kostnadsminskningar har skett inom flera områden, till exempel profilmaterial och trycksaker, IT-kostnader för drift, konsultarvoden exkl. IT och köpta tjänster till verksamheten. Kostnaderna har dock ökat för resor samt IT konsultarvoden. Totalt sett har personalkostnaderna minskat med 6,6 mkr, vilket beror på organisationsförändringar, vakanser och sent tillsatta tjänster. Den under 2022 planerade organisationskonferensen omfattande 1,3 mkr flyttas till hösten 2023.

Genom årets positiva resultat har riksförbundet kunnat stärka sitt balanserade egna kapital och vända det från negativt till positivt. Totalt eget kapital inklusive ändamålsbestämda medel uppgår till 20,5 mkr.

Studiefrämjandet, riksförbundet
Organisationsnummer 802003-2895
(Samtliga belopp anges i 1 000-tal kronor
om inget annat anges)

Flerårsöversikt

	2022-12-31	2021-12-31	2020-12-31	2019-12-31	2018-12-31
Verksamhetens intäkter	230 189	221 617	223 503	251 390	266 533
Årets resultat	9467	627	-1 432	1	-5 128
Balansomslutning	31 834	28 959	49 202	1	33 261
Antal anställda	36	40	41	38	38
Soliditet %	64	38	22	48	71

Eget kapital 2022

	Garantifond	Ändamålsbestämda medel	Balanserat eget kapital	Totalt eget kapital
Ingående balans 2021-01-01	4 500	7 555	-1 044	11 011
Utnyttjade ändamålsbestämda medel	0	0	0	0
Årets resultat			9467	9467
Utgående balans 2022-12-31	4 500	7 555	8423	20 478
Ändamålsbestämda medel	2022-12-31	2021-12-31		
Utvecklingsfond	7 555	7 555		
Särskild utvecklingsinsats	0	0		
	7 555	7 555		

Resultaträkning 2022

Studieförbundet, riksförbundet
Organisationsnummer 802003-2895
(Samtliga belopp anges i 1 000-tal kronor)

Resultaträkning	Not	2022-01-01 2022-12-31	2021-01-01 2021-12-31
Verksamhetens intäkter			
Bidrag	2	229 483	221 535
Övriga verksamhetsintäkter	3	706	82
Summa verksamhetens intäkter		230 189	221 617
Verksamhetens kostnader			
Förmedlade bidrag och verksamhetsstöd	4	-168 743	-157 970
Verksamhetskostnader	5	-18 511	-20 333
Övriga externa kostnader	6, 8	-6 405	-9 052
Personalkostnader	7	-26 848	-33 457
Avskrivningar		-239	-199
Summa verksamhetens kostnader		-220 746	-221 011
Övriga ränteintäkter och liknande resultatposter	9	24	21
Övriga räntekostnader och liknande resultatposter		0	0
Årets resultat		9 467	627
Fördelning av årets resultat			
Utnyttjande av ändamålsbestämda medel		0	0
Kvarstående belopp för året		9 467	627

Balansräkning 2022

Studieförbundet, riksförbundet
Organisationsnummer 802003-2895
(Samtliga belopp anges i 1 000-tal kronor)

Balansräkning	Not	2022-12-31	2021-12-31
TILLGÅNGAR			
Anläggningstillgångar			
<i>Immateriella anläggningstillgångar</i>			
Programvara	10	0	0
<i>Materiella anläggningstillgångar</i>			
Inventarier	11	680	814
<i>Finansiella anläggningstillgångar</i>			
Långfristiga värdepappersinnehav	12	1 405	1 405
Långfristiga fordringar	13	800	1 200
Summa anläggningstillgångar		2 885	3 419
Omsättningstillgångar			
Varulager m.m. handelsvaror			0
<i>Kortfristiga fordringar</i>			
Kundfordringar		185	79
Aktuell skattefordran		0	9
Övriga fordringar	14	2 907	10 838
Förutbetalda kostnader och upplupna intäkter	15	3 726	3 074
Summa		6 818	14 000
<i>Kassa och bank</i>	16	22 131	101 540
Summa omsättningstillgångar		28 949	25 540
Summa tillgångar		31 834	28 959
EGET KAPITAL OCH SKULDER			
Eget kapital			
Garantifond		4 500	4 500
Ändamålsbestämda medel		7 555	7 555
Balanserat kapital		8 423	-1 044
Summa eget kapital		20 478	11 011
Skulder			
Kortfristiga skulder			
Leverantörsskulder		2 709	1 697
Skatteskulder		54	0
Erhållna ej nyttjade bidrag	17	5 086	
Återkrav statsbidrag, Folkbildningsrådet		0	9 158
Övriga kortfristiga skulder		880	919
Upplupna kostnader och förutbetalda intäkter	18	2 627	6 174
Summa kortfristiga skulder		11 356	17 948
Summa skulder		11 356	17 948
SUMMA EGET KAPITAL OCH SKULDER		31 834	28 959

Kassaflödesanalys

Studieförbundet, riksförbundet
Organisationsnummer 802003-2895
(Samtliga belopp anges i 1000-tal kronor)

Kassaflödesanalys	2022-01-01 2022-12-31	2021-01-01 2021-12-31
Den löpande verksamheten		
Verksamhetsresultat	9 444	606
Erhållen ränta och andra finansiella poster	24	21
Justeringar för poster som inte ingår i kassaflödet m.m.	239	199
Kassaflöde från den löpande verksamheten före förändringar av rörelsekapital	9 707	826
<i>Kassaflöde från förändringar i rörelsekapital</i>		
Ökning (-) / Minskning (+) av varulager	0	923
Ökning (-) / Minskning (+) kundfordringar	-106	15
Ökning (-) / Minskning (+) av rörelsefordringar	7 289	21 068
Ökning (+) / Minskning (-) av rörelseskulder	-6 554	-20 449
Ökning (+) / Minskning (-) av övriga kortfristiga skulder	-39	-420
Kassaflöde från den löpande verksamheten	10 297	1 963
Investeringsverksamheten		
Förvärv av materiella anläggningstillgångar	-106	-917
Kassaflöde från investeringsverksamheten	-106	-917
Finansieringsverksamheten		
Amortering av långfristiga fordringar	400	400
Kassaflöde från finansieringsverksamheten	400	400
Årets kassaflöde	10 591	1 446
Likvida medel vid årets början	11 540	10 094
Likvida medel vid årets slut	22 131	11 540

Noter

Studiefremjandet, riksförbundet
Organisationsnummer 802003-2895
(Samtliga belopp i 1000-tal kronor om inget annat anges)

Not 1 Redovisnings- och värderingsprinciper

Allmänna redovisningsprinciper

Årsredovisningen har upprättats i enlighet med årsredovisningslagen och Bokföringsnämndens allmänna råd BFAR 2012:1 Årsredovisning och koncernredovisning (K3). Redovisningsprinciperna är oförändrade i jämförelse med föregående år.

Värderingsprinciper m.m.

Tillgångar, avsättningar och skulder har värderats utifrån anskaffningsvärden om inget annat anges nedan.

Resultaträkning

Bidragsintäkter

Erhållna bidrag värderas till det verkliga värde av den tillgång som förbundet fått eller kommer att få. Intäkter värderas, om inget annat anges, till verkliga värdet av det som erhållits eller kommer att erhållas. Statsbidragen intäktsredovisas i de perioder när bidragen utbetalas till förbundet. Statsbidragen utbetalas till lokalavdelningarna samma år som bidraget erhålls från Folkbildningsrådet. Om bidragen är till för att täcka specifika kostnader, sker intäktsredovisningen på sådant sätt att intäkterna ställs mot de kostnader som bidragen är avsedda att täcka. Periodisering av intäkter och kostnader har skett enligt god redovisningssed.

Övriga verksamhetsintäkter

Övriga verksamhetsintäkter intäktsförs i den period då tjänsten utförs.

Leasing

Alla förbundets leasingavtal redovisas som operationella. Förbundet har endast lokalhyra som operationell leasing. Lokalhyran kostnadsförs linjärt över leasingperioden.

Ersättningar till anställda

Avgiftsbestämda pensionsplaner.

Förbundet betalar fastställda avgifter till andra juridiska personer avseende flera statliga planer och försäkringar för enskilda anställda. Förbundet har inga legala eller informella förpliktelser att betala ytterligare avgifter utöver betalningar av den fastställda avgiften som redovisas som en kostnad i den period där den relevanta tjänsten utförs.

Balansräkning

Tillgångar, avsättningar och skulder har värderats till anskaffningsvärde om inget annat anges.

Immateriella tillgångar

De immateriella tillgångarna utgörs av förvärvade utgifter för programvara. De redovisas till anskaffningsvärde minskat med ackumulerade avskrivningar och nedskrivningar. Avskrivningen för immateriella anläggningstillgångar uppgår till 5 år.

Borttagande från balansräkningen – immateriella tillgångar

Immateriell anläggningstillgång tas bort från balansräkningen vid utrangering eller avyttring eller när inte framtida ekonomiska fördelar väntas från användning, utrangering eller avyttring av tillgången. När immateriella anläggningstillgångar avyttras bestäms realisationsresultatet som skillnaden mellan försäljningspriset och tillgångens redovisade värde och redovisas i resultaträkningen i någon av posterna Övriga rörelseintäkter eller Övriga rörelsekostnader.

Materiella anläggningstillgångar

Anläggningstillgångar värderas till anskaffningsvärde med avdrag för ackumulerade avskrivningar. Avskrivningar görs enligt en systematisk plan över tillgångarnas förväntade nyttjandeperiod. Avskrivningen för materiella anläggningstillgångar uppgår till 3-5 år.

Borttagande från balansräkningen – materiella tillgångar

Materiella anläggningstillgångar eller komponenter tas bort från balansräkningen vid utrangering eller avyttring eller när inte framtida ekonomiska fördelar väntas från användning, utrangering eller avyttring av tillgången eller komponenten. När materiella anläggningstillgångar avyttras bestäms realisationsresultatet som skillnaden mellan försäljningspriset och tillgångens redovisade värde och redovisas i resultaträkningen i någon av posterna Övriga rörelseintäkter eller Övriga rörelsekostnader.

Långfristiga värdepappersinnehav

Långfristiga värdepappersinnehav redovisas till anskaffningsvärde minskat med eventuell nedskrivning. I de fall marknadsvärdet understiger bokfört värde görs nedskrivning till det lägre värdet.

Redovisning och borttagande från balansräkningen

En finansiell tillgång eller finansiell skuld tas upp i balansräkningen när företaget blir part i instrumentets avtalsmässiga villkor. En finansiell tillgång tas bort från balansräkningen när

den avtalsenliga rätten till kassaflödet från tillgången har upphört eller reglerats. Detsamma gäller när de risker och fördelar som är förknippade med innehavet i allt väsentligt överförs till annan part och föreningen inte längre har kontroll över den finansiella tillgången. En finansiell skuld tas bort från balansräkningen när den avtalade förpliktelsen fullgjorts eller upphört.

Kundfordringar

Kundfordringar och övriga fordringar som utgör omsättnings-tillgångar värderas individuellt till det belopp som beräknas inflyta.

Likvida medel

Likvida medel består av kassamedel och disponibla tillgodohavanden hos banker och andra kreditinstitut och andra kortfristiga, likvida placeringar som lätt kan omvandlas till känt belopp och som är utsatta för obetydlig risk för värdefluktuationer. Sådana placeringar har en löptid på maximalt tre månader.

Värdering av finansiella skulder

Kortfristiga skulder redovisas till anskaffningsvärde.

Ändamålsbestämda medel

I posten Ändamålsbestämda medel i eget kapital redovisas ännu inte förbrukade bidrag och andra ändamålsbestämda medel.

Utvecklingsfond: Avsatt av förbundsstämman, stämman förfogar över medlen.

Kassaflödesanalys

Kassaflödesanalysen upprättas enligt indirekt metod och visar föreningens in- och utbetalningar uppdelade på löpande verksamheten, investeringsverksamheten eller finansieringsverksamheten. Det redovisade kassaflödet omfattar endast transaktioner som medfört in- eller utbetalningar. Som likvida medel klassificeras förutom kassamedel, disponibla tillgodohavanden hos banker och andra kreditinstitut, samt kortfristiga likvida placeringar som är noterade på en marknadsplats.

	2022	2021
Not 2 Bidrag		
Ordinarie statsbidrag	214 768	212 046
Reglering ordinarie statsbidrag tidigare år	-1 145	1
Riktade statsbidrag	13 553	9 623
Reglering riktade statsbidrag tidigare år	1 813	-135
Övriga bidrag	494	-
Summa	229 483	221 535
Not 3 Övriga verksamhetsintäkter		
Kompensation för sjuklön	20	11
Vidarefakturerat till avdelningarna	502	41
Övriga intäkter	184	30
Summa	706	82
Not 4 Förmedlade bidrag och verksamhetsstöd		
Fördelade ordinarie statsbidrag till avdelningarna	153 377	148 601
Fördelade riktade statsbidrag till avdelningarna	15 366	9 369
Övriga bidrag till avdelningarna	0	0
Summa	168 743	157 970
Not 5 Verksamhetskostnader		
IT-kostnader, licenser*	5 362	5 506
IT-kostnader, drift*	2 443	2 947
IT-kostnader, konsult*	2 757	2 519
IT-kostnader, verksamhetssystem,		
Studieförbunden i samvarkan	2 250	2 323
Profilmaterial och trycksaker	0	729
Marknadsföring och kommunikation	1 386	1 567

* Principerna för kontering vad gäller IT-kostnader (licenser, drift och konsulter) har ändrats 2021. Föregående års siffror är därför inte helt jämförbara.

	2022	2021
Konsultarvoden, marknadsföring och kommunikation	302	578
Konsultarvoden övriga	68	506
Köpta tjänster till verksamhet	1 421	1 987
Resor, kost och logi	1 216	405
Vidarefakturerat till avdelningarna	132	1
Övriga verksamhetskostnader	1 174	1 238
Summa	18 511	20 233

Not 6 Övriga externa kostnader

Lokalkostnader	2 696	2 385
Konsultarvoden, bemanning	333	3 898
Konsultarvoden, övriga	0	728
Övriga externa kostnader	2 298	986
Telekommunikation	743	713
Ersättning till revisorer, Revisionsuppdrag PWC	306	203
Ersättning revisorer, rådgivning PWC (KPMG)	28	139
Summa	6 404	9 052

Not 7 Anställda och personalkostnader

Medelantalet anställda

Kvinnor	26	27
Män	10	13

Totalt medelantalet anställda	36	40
--------------------------------------	-----------	-----------

Könsfördelning i styrelse

Könsfördelning i styrelsen

Kvinnor	4	3
Män	7	6

Totalt antal ordinarie ledamöter i styrelsen	11	9
---	-----------	----------

Löner och andra ersättningar samt sociala kostnader, inklusive pensionskostnader

Löner och andra ersättningar

Ledamöter i styrelse och förbundschef	1 422	2 693
Anställda	16 993	20 416

Summa	18 415	23 109
--------------	---------------	---------------

Arbetsmarknadsbidrag

Under året erhållet arbetsmarknadsbidrag	0	0
--	---	---

Sociala kostnader	7 751	9 757
(varav pensionskostnader exklusive särskild löneskatt)	1 958	2 302

Summa	7 751	9 757
--------------	--------------	--------------

Varav pensionskostnader ledande befattning	364	309
--	-----	-----

Avtal har tecknats med förbundschef som innebär att vid uppsägning från förbundets sida utgår ett avgångsvederlag mom maximalt sex månader. Annan förvärvsinkomst inom eller utom förbundet ska avräknas under tid motsvarande vederlagets längd.

Not 8 Operationell leasing

	2022-12-31	2021-12-31
Förfaller till betalning inom 1 år	2 986	2 640
Förfaller till betalning senare än 1 men inom 5 år	7 800	8 580
Under perioden kostnadsförda leasingavgifter	2 473	1 930

Den operationella leasingen utgörs av hyrda lokaler. Avtalet om hyra av lokalerna för kansliet löper på fem år. Storleken på de framtida leasingavgifterna redovisas till nominellt belopp.

Not 9 Ränteintäkter och liknande resultatposter

	2022	2021
Räntor	24	21
Summa	24	21

Not 10 Programvara

	2022-12-31	2021-12-31
Ingående anskaffningsvärde	478	478
Utgående ackumulerade anskaffningsvärden	478	478
Ingående avskrivningar	-478	-478
Årets avskrivningar	0	0
Utgående ackumulerade avskrivningar	-478	-478
Utgående bokfört värde	0	0

Not 11 Inventarier

Ingående anskaffningsvärde	1 205	289
Inköp under året	106	916
Utrangeringar	0	0
Utgående ackumulerat anskaffningsvärde	1 311	1 205
Ingående avskrivningar	-391	-192
Utrangeringar	0	0
Årets avskrivningar	-240	-199
Utgående ackumulerade avskrivningar	-631	-391
Utgående bokfört värde	680	814

Not 12 Långfristiga värdepappersinnehav

Aktiefond

Ingående bokfört värde	1 405	1 405
Utgående bokfört värde	1 405	1 405
Marknadsvärde	4 522	5 567

Not 13 Långfristiga fordringar

Ingående bokfört värde	1 200	1 600
Amorteringar	-400	-400
Utgående bokfört värde	800	1 200

	2022-12-31	2021-12-31
Not 14 Övriga fordringar		
Kortfristiga fordringar avdelningarna	2 853	10 802
Andra kortfristiga fordringar	54	36
Summa	2 907	10 838
Not 15 Förutbetalda kostnader och upplupna intäkter		
Förutbetalda hyror	945	527
Övriga poster	2 781	2 547
Summa	3 726	3 074
Not 16 Likvida medel		
<i>Följande delkomponenter ingår i likvida medel:</i>		
Banktillgodohavande	22 131	11 540
Summa	22 131	11 450
Not 17 Erhållna ej nyttjade bidrag		
Återkrav av ordinarie statsbidrag och riktade statsbidrag	4 178	9 158
Minoritetsbidrag och MUCF	267	0
Live och Danskarusellen	605	0
Viltvårdesfonden	36	0
Redovisat värde vid årets utgång	5 086	9 158
Not 18 Upplupna kostnader och förutbetalda intäkter		
Semesterlöner inklusive sociala avgifter	1 949	2 375
Upplupna löner inkl sociala avgifter och pensioner	157	2 490
Övriga upplupna kostnader	521	1 309
Summa upplupna kostnader och förutbetalda intäkter	2 627	6 174

Not 19 Väsentliga händelser efter räkenskapsårets slut

Inga väsentliga händelser har inträffat.

Studieförbundet, riksförbundet
Organisationsnummer 802003-2895

Underskrifter

Stockholm, den dag som framgår av vår elektroniska underskrift

Anna Håkansson
Förbundsordförande

Bertil Jonsson
Vice förbundsordförande

Allan Ljungqvist

Linnea Björkman

Lovisa Roos

Erland Nylund

Douglas Thisell

Kaj Sivervik

Klas Qvarnström

Katarina Ulfsparre

Ulf Tollhage

Andrea Rodriguez
Förbundschef

Vår revisionsberättelse har lämnats den dag som framgår av vår elektroniska underskrift

Jens Persson
Auktoriserad revisor

Andreas Brodin
Förtroendevald revisor

Revisionsberättelse

Till förbundsstämman i Studieförbundet,
riksförbundet, org.nr 802003-2895

Uttalanden

Vi har utfört en revision av årsredovisningen för Studieförbundet, riksförbundet för år 2022.

Enligt vår uppfattning har årsredovisningen upprättats i enlighet med årsredovisningslagen och ger en i alla väsentliga avseenden rättvisande bild av föreningens finansiella ställning per den 31 december 2022 och av dess finansiella resultat och kassaflöde för året enligt årsredovisningslagen. Förvaltningsberättelsen är förenlig med årsredovisningens övriga delar.

Vi tillstyrker därför att förbundsstämman fastställer resultaträkningen och balansräkningen för föreningen.

Grund för uttalanden

Vi har utfört revisionen enligt god revisionsssed i Sverige. Revisornas ansvar enligt denna sed beskrivs närmare i avsnitten *Den auktoriserade revisorns ansvar* samt *Den icke-kvalificerade revisorns ansvar*.

Vi är oberoende i förhållande till föreningen enligt god revisorssed i Sverige. Jag som auktoriserad revisor har fullgjort mitt yrkesetiska ansvar enligt dessa krav.

Vi anser att de revisionsbevis vi har inhämtat är tillräckliga och ändamålsenliga som grund för våra uttalanden.

Styrelsens och förbundschefens ansvar

Det är styrelsen och förbundschefen som har ansvaret för att årsredovisningen upprättas och att den ger en rättvisande bild enligt årsredovisningslagen. Styrelsen och förbundschefen ansvarar även för den interna kontroll som de bedömer är nödvändig för att upprätta en årsredovisning som inte innehåller några väsentliga felaktigheter, vare sig dessa beror på oegentligheter eller på misstag.

Vid upprättandet av årsredovisningen ansvarar styrelsen och förbundschefen för bedömningen av föreningens förmåga att fortsätta verksamheten. De upplyser, när så är tillämpligt, om förhållanden som kan påverka förmågan att fortsätta verksamheten och att använda antagandet om fortsatt drift. Antagandet om fortsatt drift tillämpas dock inte om styrelsen och förbundschefen avser att likvidera föreningen, upphöra med verksamheten eller inte har något realistiskt alternativ till att göra något av detta.

Den auktoriserade revisorns ansvar

Jag har att utföra revisionen enligt International Standards on Auditing (ISA) och god revisionsssed i Sverige. Mina mål är att uppnå en rimlig grad av säkerhet om huruvida årsredovisningen som helhet inte innehåller några väsentliga felaktigheter, vare sig dessa beror på oegentligheter eller på misstag, och att lämna en revisionsberättelse som innehåller våra uttalanden. Rimlig säkerhet är en hög grad av säkerhet, men är ingen garanti för att en revision som utförs enligt ISA och god revisionsssed i Sverige alltid kommer att upptäcka en väsentlig felaktighet om en sådan finns. Felaktigheter kan uppstå på grund av oegentligheter eller misstag och anses vara väsentliga om de enskilt eller tillsammans rimligen kan förväntas påverka de ekonomiska beslut som användare fattar med grund i årsredovisningen. Som del av en revision enligt ISA använder jag professionellt omdöme och har en professionellt skeptisk inställning under hela revisionen. Dessutom:

- identifierar och bedömer jag riskerna för väsentliga felaktigheter i årsredovisningen, vare sig dessa beror på oegentligheter eller på misstag, utformar och utför granskningsåtgärder bland annat utifrån dessa risker och inhämtar revisionsbevis som är tillräckliga och ändamålsenliga för att utgöra en grund för mina uttalanden. Risken för att inte upptäcka en väsentlig felaktighet till följd av oegentligheter är högre än för en väsentlig felaktighet som beror på misstag, eftersom oegentligheter kan innefatta agerande i maskopi, förfalskning, avsiktliga utelämnanden, felaktig information eller åsidosättande av intern kontroll.

- skaffar jag mig en förståelse av den del av föreningens interna kontroll som har betydelse för min revision för att utforma granskningsåtgärder som är lämpliga med hänsyn till omständigheterna, men inte för att uttala mig om effektiviteten i den interna kontrollen.

- utvärderar jag lämpligheten i de redovisningsprinciper som används och rimligheten i styrelsens och förbundschefens uppskattningar i redovisningen och tillhörande upplysningar.

- drar jag en slutsats om lämpligheten i att styrelsen och förbundschefen använder antagandet om fortsatt drift vid upprättandet av årsredovisningen. Jag drar också en slutsats, med grund i de inhämtade revisionsbevisen, om huruvida det finns någon väsentlig osäkerhetsfaktor som avser sådana händelser eller förhållanden som kan leda till betydande tvivel om föreningens förmåga att fortsätta verksamheten. Om jag drar slutsatsen att det finns en väsentlig osäkerhetsfaktor, måste jag i revisionsberättelsen fästa uppmärksamheten på upplysningarna i årsredovisningen om den väsentliga osäkerhetsfaktorn eller, om sådana upplysningar är otillräckliga, modifiera uttalandet om årsredovisningen. Mina slutsatser baseras på de revisionsbevis som inhämtas fram till datumet för revisionsbe-

rättelsen. Dock kan framtida händelser eller förhållanden göra att en förening inte längre kan fortsätta verksamheten.

- utvärderar jag den övergripande presentationen, strukturen och innehållet i årsredovisningen, däribland upplysningarna, och om årsredovisningen återger de underliggande transaktionerna och händelserna på ett sätt som ger en rättvisande bild.

Jag måste informera styrelsen om bland annat revisionens planerade omfattning och inriktning samt tidpunkten för den. Jag måste också informera om betydelsefulla iakttagelser under revisionen, däribland eventuella betydande brister i den interna kontrollen som jag identifierat.

Den icke-kvalificerade revisorns ansvar

Jag har att utföra en revision enligt revisionslagen och därmed enligt god revisionsssed i Sverige. Mitt mål är att uppnå en rimlig grad av säkerhet om huruvida årsredovisningen har upprättats i enlighet med årsredovisningslagen och om årsredovisningen ger en rättvisande bild av föreningens resultat och ställning.

Rapport om andra krav enligt lagar och andra författningar

Uttalande

Utöver vår revision av årsredovisningen har vi även utfört en revision av styrelsens förvaltning för Studieförbundet riksförbundet för år 2022.

Vi tillstyrker att föbundsstämman beviljar styrelsens ledamöter ansvarsfrihet för räkenskapsåret.

Grund för uttalande

Vi har utfört revisionen enligt god revisionsssed i Sverige. Vårt ansvar enligt denna beskrivs närmare i avsnittet *Revisorernas ansvar*. Vi är oberoende i förhållande till föreningen enligt god revisorssed i Sverige. Jag som auktoriserad revisor har i övrigt fullgjort mitt yrkesetiska ansvar enligt dessa krav.

Vi anser att de revisionsbevis vi har inhämtat är tillräckliga och ändamålsenliga som grund för vårt uttalande.

Styrelsens ansvar

Det är styrelsen som har ansvaret för förvaltningen.

Revisorernas ansvar

Vårt mål beträffande revisionen av förvaltningen, och därmed vårt uttalande om ansvarsfrihet, är att inhämta revisionsbevis för att med en rimlig grad av säkerhet kunna bedöma om någon styrelseledamot i något väsentligt avseende företagit nå-

gon åtgärd eller gjort sig skyldig till någon försummelse som kan föranleda ersättningsskyldighet mot föreningen.

Rimlig säkerhet är en hög grad av säkerhet, men ingen garanti för att en revision som utförs enligt god revisionsssed i Sverige alltid kommer att upptäcka åtgärder eller försummelser som kan föranleda ersättningsskyldighet mot föreningen.

Som en del av en revision enligt god revisionsssed i Sverige använder den auktoriserade revisorn professionellt omdöme och har en professionellt skeptisk inställning under hela revisionen. Granskningen av förvaltningen grundar sig främst på revisionen av räkenskaperna. Vilka tillkommande granskningsåtgärder som utförs baseras på den auktoriserade revisorns professionella bedömning och övriga valda revisorers bedömning med utgångspunkt i risk och väsentlighet. Det innebär att vi fokuserar granskningen på sådana åtgärder, områden och förhållanden som är väsentliga för verksamheten och där avsteg och överträdelser skulle ha särskild betydelse för föreningens situation. Vi går igenom och prövar fattade beslut, beslutsunderlag, vidtagna åtgärder och andra förhållanden som är relevanta för vårt uttalande om ansvarsfrihet.

Stockholm den dag som framgår av vår elektroniska underskrift

Öhrlings PricewaterhouseCoopers AB

Jens Persson
Auktoriserad revisor PwC

Andreas Brodin
Förtroendevald revisor

